

# 2018年度事業報告書

## 1 概況

### (1) 現状と課題

2018年度は、提供するサービスに対する報酬単価が大幅に見直された。すべての面で、具体的な成果、結果が求められ、特に法人設立以来、どんなに重い障害があっても条件や環境次第では「働く」ことができるという強い理念のもと障害者福祉に取り組んできた我々には、就労関係での報酬単価の見直しが、経営面で大きな打撃となった。利用者の重度化・高齢化の進行とともに、一般就労が可能な障害者は施設を利用する必要はなく、就労移行支援を利用する人は当然、一般就労が難しく、就職以前に生活面の支援が必要な人たちが増えている。期限を切った支援には限界があるが、どんなに障害が重くても働くことへの挑戦は決して諦めていない。また、A型事業では精神障害者の雇用が増え、その環境づくりに大変苦勞した一年でもあった。しかし、施設を利用する障害のあるなかま達への支援は日々全力である。今後も「質の高い福祉サービス」の提供に一丸となって取り組むことは、我々の使命である。このことは、どんなに厳しい環境であっても決して変わることはない目標でもある。

### (2) 事業運営

ここ数年、福祉工場の主たる事業である印刷関連での収入減は続いているが、全体としては安定した経営状況を維持・継続できた。しかし、2018年度は、報酬単価の見直しによる福祉事業部の収入減、さらには、障害者優先調達推進法の効果は見られるが、それ以上に各市町村、自治体の予算削減等の影響を受け、厳しい決算となった。福祉事業部では、利用者の重度化・高齢化という喫緊の課題が残されているものの、目指す質の高いサービスの提供には、年々成果が上がっている。職員不足も十分とは言えないが、何とか補充や新卒の採用が進み、2019年度は、さらに充実した、質の高い福祉サービスの提供が期待できる。

さらに、施設としての公益的な取り組みは、地域の祭りやライフレスキュー事業への積極的な参加、また小中学校の生徒たちとの交流等、かなりの成果が上がっている。

## 2 事業

### (1) 就労事業部（営業部門）

2018年度売上実績は、対目標比96.0%（対前年比94.6%）となった。要因としては、官公庁の予算縮小に伴う物件の減少、随意契約物件の入札化や電子入札により受注が伸びなかったことにある。官公庁では年々予算縮小への傾向にあり、印刷物の廃止や入札制への変更など厳しい状況が続いている。このような状況の中、一定の仕事量の確保ができなければ、安定した事業運営の維持が難しく、顧客ニーズに沿う取り組みが急務となる。また、障害者優先調達推進法の活用により、自治体や出先機関等より受注が伸びつつある現状を踏まえて、入札参加機会をチャンスととらえ、落札による受注件数拡大に力を入れて取り組む必要がある。

#### 1) 営業1課

2018年度売上実績は、対目標比94.6%と目標を大きく下回った。年度当初から、実績物件の発行回数減少や年間契約物件の価格低下。また、新たな入札形式の導入により、高額受注物件の不落等が相次いだことが要因として考えられる。対策として、現顧客の維持・拡大に徹底した動きを取り、新規では障害者優先調達推進法の活用を力を入れ、さらには、深耕による売り上げ増を目指したが、結果として、目標を達成できなかった。

#### 2) 営業2課

2018年度売上実績は、対目標比100.8%と目標を達成できた。主な要因として、スポット物件及び、障害者優先調達推進法の活用で官公庁(特に国関係)を中心に、入札機会の増加により落札件数が増えたことが最大の要因である。また、既存顧客への定期的な訪問により、見積り、受注件数の増加等もあげられる。

#### 3) 商事課

2018年度は、新規回収先を増やし回収量を拡大していくことに取り組んだが、回収先の開拓が伸びず目標を達成できなかった。

## (2) 就労事業部（製造部門）

2018年度は継続課題として「工務主導の工程管理」を重点に生産管理システムの確立に取り組んだ。

工務主導による営業・製造間の情報収集に努め、リアルタイムな情報提供で、効率的な工程管理が進み、超過勤務に大幅な改善が見られた。しかし、外注費においては、顧客ニーズの多様化で、内製不可物件等の増加に対応出来ず目標達成ができなかった。材料費は用紙の値上げが2月に実施され増加傾向にある為、業者との価格交渉を密に行い、継続的に材料費削減に努めた。

また、製販会議を定例化することで、営業・製造間の情報共有の場として、問題解決の場として、定例化に取り組んだ。

### 1) 工務課

2018年度は「工務中心の工程管理を最大限に」を目標とし、加工高比率必達に取り組んだが厳しい結果となった。要因として内製不可物件の増加が挙げられる。一方材料費においては、一般印刷物・封筒ともに内製化が進み、これに伴う増加がみられた。また、紙問屋5社共に31年2月より大幅な値上げが実施され、今後の影響が懸念される状況にある。

ミスにおいては、品質の低下により一部顧客の信頼を損う事象もあり、各部署で早急な対策を論じることが急務である。

製販会議を営業・製造間の情報共有及び問題解決の場として、定例化ができた。

### 2) 制作課

2018年度は、人材育成に力を入れ、品質向上と作業の効率化に繋がるシステムづくりに取り組んだが、品質に関するミス発生があり課題が残った。また、人材育成では、個々のスキルアップと3名の新人育成に取り組み、順調に進んだ。

作業効率を向上させるシステムづくりでは、能力に応じた作業配分に気を配り、大幅に超過勤務を削減できており、一定の成果が出た。また、材料費については、目標達成できたものの、外注費は内製不可物件の増加により目標達成が難しい状況だった。

### 3) 印刷課

2018年度は、定期メンテナンスの実施により機械トラブルを抑え、生産性の向上を目指した。また、内製強化による外注費削減も重点目標として取り組んだ。生産性の向上については、超過勤務及び外注費削減に取り組みの成果が出て目標を達成できた。材料費については、用紙の大幅値上げや封筒の内製強化で材料費の増大もあり、目標を大きく上回る結果となった。

### (3) 福祉事業部

2018年度は、福祉事業収入が当初予算比、前年比とも減収となった。報酬改定の影響と重度化・高齢化による利用率の低下が要因となった。また、就労支援事業収入については、各事業所の積極的な取組が具体的な成果として表れ、予算比、前年比とも達成した。

公益的な取組については、各拠点における地道な活動により施設利用者と地域との交流、各種会議の立上げと運営等の役割を担っている。また、質を高める取り組みとして教育研修に力を入れ、外部研修への年間を通じての参加や伝達研修を行った。尚、将来を見据えて、各部門と協力して新卒採用のための新たな取組を導入した。

#### 1) あけぼの園課

2009年度より指定管理を受託し10年が経過。設備の老朽化について県と交渉を重ねてきた結果、空調設備等の改修を行うことができ環境改善を図ることができた。

地域における公益的な取組については、福祉教室への参加や近隣施設での手話ダンスの発表等を行った。また、市内の社会福祉法人連絡会の立ち上げについては、社会福祉協議会と連携し中心的な役割を果たした。

就労事業については、これまでの実績により、学童のおやつ納品業務や除草作業等の大口受注があり売上を伸ばすことができた。一方、課題としては、利用者の重度化・高齢化により退所者が増加傾向にあり、また、入院等による長期欠席や個別支援（介護）の対象者が増えており、支援体制の見直しが必要となっている。

#### 2) なのみ工芸課

2018年度は職員の資質向上（権利擁護意識の定着と意思受信能力の向上）を目指した。権利擁護意識の定着に向けて、職員倫理綱領読み合わせから支援の在り方を振り返った。また、所内研修により支援スキル向上及び標準化を図った。

意思決定支援のために必要とされる「意思表示支援」のスキル習得のために、外部研修及び伝達研修に力を入れ、なかまが何を望み、訴えているのかを受信する力を向上させた。また「意思形成支援」として、ふれあいツアーの実施や地域夏祭り、地域ボランティア活動への参加から、なかま達に社会生活体験の環境を提供した。

#### 3) なのみ里課

「なかまを中心としての家族と職員の共同学習の場」という初心はずっと忘れずに継続テーマとしている。時間をみて話にこられるご家族も増えている。今年度はなかまやご家族の高齢化・変化を身近に感じる一年だった。それに伴い急な入院・長期の帰省があり、収入予算を下回る結果となった。食事制限・服薬管理等については職員等の連携で対応した。前年度からなをみの敷地内で行われる地域の祭り「千鳥東区夏

祭り」では、工芸・里のなかまも住民として地域貢献の機会を得た。工芸が参加している「花見海岸松原清掃」や地域の清掃活動にも、里から毎回入所のなかま数名ずつが参加出来ている。虐待防止等外部研修にも積極参加、職員会議等での伝達研修・情報の共有化と共に、互いに注意しあえる職場環境づくりを目指している。さくらんぼキッズは、放課後等ディの訓練等とはちがう、ゆっくりと楽しく過ごすことに重きをおいており、利用希望も多く調整が必要な状況は続いている。古賀市障害者生活支援センター咲は、法人内他部門や古賀市等との協力を得、今年も滞りなく対応できた。交流スペースの新規・継続利用者も増えた。

#### 4) コロニー課

就労継続支援B型従たる事業所として、喫茶カルディアをオープンした。施設外就労の場としての活用のみならず、地域における公益的な取り組みを行う場としても活用できた。重度化・高齢化に伴い、長期入院の利用者が増えており、退院時を含めた介護体制の充実を今後、更に図っていく必要がある。

町内小学生への見学・福祉体験を継続しているが、新たな試みとしてパラスポーツ体験を行い好評だった。

#### (4) 総務部

2018年度は年度当初に行われた障害福祉サービス報酬改定の影響等による福祉事業の減収、及び印刷事業を主とする就労支援事業の減収の為、賞与カットを含めた人件費削減を強いられることとなった。

また、長く続いている求人難の影響で、長期的な視点での新規学卒者を中心とした人員補充が図れず、中途採用及び人事異動による最低限の人員補充に留まった。

##### 1) 総務課

2018年度も従来通り徹底した経費節減を軸に、安定した事業運営を目指したものの、福祉事業及び就労支援事業の減収の影響は大きく、人件費削減を余儀なくされる1年となった。また、環境面においては老朽化する建物により、想定以上に修繕費等が嵩んでしまった。一方、人材確保に関しては新規学卒者を中心とした求人活動を行ったものの、年度当初には採用計画を充足出来ず、中途退職者もあり、十分な人員配置を行うことが出来なかった。

### 3 安全衛生委員会

引き続き4班体制で活動してきた。各班ともに計画に沿って進めることが出来た。

#### (1) 安全班

2018年度の「労災」に関する事故は0であったが、利用者の方の転倒4件、けが1件、誤薬1件が発生。転倒された方は高齢による体力および身体機能の衰えが要因と思われる。

7月の全国安全週間取り組みにおいて事業所ごとに安全班メンバーで職場巡視を実施したが、特に問題になるような箇所の報告は無かった。年末には、全国的にも多い労災事故の型である「転倒防止」と「整理・整頓」に関する啓発資料の作成し回覧をおこなった。

#### (2) 衛生班

ストレスチェックを含む健康診断と実施。

健康診断においては、健康診断後の事後指導の啓発に取り組み、個別保健指導と健康保険組合による個別保健指導を実施した。

労働衛生週間においては、産業医と連携し、「健康管理全般に関する」衛生講話を実施。また、衛生旗の掲揚と各職場にインフルエンザ予防チラシを掲示し啓発を促した。

#### (3) 交通班

2018年度の事故件数は4件となった。(昨年同時期事故件数5件)件数は減少しているが、安全確認不足による接触事故がほとんどであり、個人の防衛運転や安全運転に対する意識向上が最大の課題である。

#### (4) 防災班

2018年度は消防計画にそって防火設備点検、所内防災チェック・防火避難訓練を実施、地域防災協会主催の訓練競技会に参加し、非常災害時の避難要領把握、消防技術の向上、防火意識の徹底につながった。特に訓練競技会屋内消火栓競技において別事業所の支援員同士が、少ない時間の合同練習ながらも見事に優勝を果たし、防災意識の向上が垣間見られた。また、防火体制の確立と同時に、防火設備点検で見つかった各建物の不備は速やかに改善した。

## 4 特別プロジェクト

### (1) 中長期計画策定委員会（ワーキングチーム）

委員長：小峠 繁 委員：32名 事務局：総務課

2018年度は全体として検討及び活動を行うことは出来なかったが、各班での検討を踏まえ、主に新規事業及び新サービスの検討を行った。しかし、変遷する社会福祉制度に伴い、各種の事業展開及び新たなサービス内容等を具体的に検討出来る段階には至らず、中長期的に取り組みを継続する必要がある。

### (2) コロニーふくおか編集委員会

委員長：小峠 繁 委員：7名 事務局：総務課

2018年度は、委員が一新され、初めての委員も多かったが、編集会議を毎月1回行い、年4回の定期発行をすることができた。各施設での行事や喫茶カルデア、ひびきの里でのメニュー紹介など、コロニー印刷の印刷見本となる機関誌を目指して誌面づくりに努めた。



## 5 人員・処遇について

### (1) 入所及び採用 28名 退所及び退職 22名

年度当初並びに途中の採用・入所者数が退職・退所者数を6名上回り、内訳として利用者は2名の減員、従業員及びパートタイマーは8名の増員となった。

本年度の給与・工賃支給総額は下表の通り、前年度よりも厳しい予算編成となり、ベースアップは見送り、勤務実績評価による昇給は実施出来たものの、賞与については福祉・介護人材処遇改善加算の支給等を含めて、前年度を下回る年間2.5ヶ月（管理職は2.3～2.4ヶ月）支給、給与・工賃支給総額は5億1,427万円（前年比11.8万円減）であった。

### (2) 給与・工賃支給額

(単位：千円)

	平均人数	平均月額	内月例額	内賞与額	前年 平均月額
就労継続Bコロニー	39.2人	14.2	13.8	16.7	15.1
就労移行コロニー	4.3人	11.5	11.4	12.7	7.8
生活介護コロニー	22.3人	2.1	2.1	2.3	1.9
就労継続Bなのみ	39.1人	16.6	16.0	20.3	16.7
就労移行なのみ	4.6人	7.5	7.5	7.7	7.2
生活介護なのみ	6.0人	7.7	7.7	8.2	8.2
就労移行あけぼの	2.3人	4.5	4.3	5.1	5.7
就労継続Bあけぼの	34.3人	12.9	12.4	15.5	13.4
生活介護あけぼの	12.0人	3.6	3.6	4.5	3.2
就労継続A福祉工場	49.5人	194.4	195.6	186.9	199.4
職員	123.5人	204.6	205.2	201.3	208.8

(3) 障害等級及び部位別構成表

全体に占める障害者の比率は65.46%と、前年度比1.7ポイント減少した。

(単位：人)

		身体						知的	精神	その他	計	
		1級	2級	3級	4級	5級	6級					小計
福祉サービス 福祉工場	男	6	8	3	4	2	1	24	1	5	10	40
	女	1	3	1	1		1	7		3	1	11
	計	7	11	4	5	2	2	31	1	8	11	51
同 上 職 員	男		2					2			12	14
	女							0			2	2
	計	0	2	0	0	0	0	2	0	0	14	16
支援施設 コロニー (グループホーム含)	男	6	9	1				16	6	1		23
	女	3	2	1				6	1			7
	計	9	11	2	0	0	0	22	7	1	0	30
同 上 職 員	男							0			8	8
	女							0			14	14
	計	0	0	0	0	0	0	0	0	0	22	22
福祉サービス わーくはうす	男	4	13	2	4			23	12	2		37
	女	1	2					3	1			4
	計	5	15	2	4	0	0	26	13	2	0	41
同 上 職 員	男							0			6	6
	女							0			12	12
	計	0	0	0	0	0	0	0	0	0	18	18
支援施設里 (咲含)	男							0	23			23
	女							0	25			25
	計	0	0	0	0	0	0	0	48	0	0	48
同 上 職 員	男							0			8	8
	女							0			23	23
	計	0	0	0	0	0	0	0	0	0	31	31
福祉サービス 工芸 (ちどり含)	男							0	23			23
	女							0	20			20
	計	0	0	0	0	0	0	0	43	0	0	43
同 上 職 員	男							0			11	11
	女							0			9	9
	計	0	0	0	0	0	0	0	0	0	20	20
支援施設 あけぼの園	男	11	14		1	1	2	29	6			35
	女	2	2	2	2	1		9	5			14
	計	13	16	2	3	2	2	38	11	0	0	49
同 上 職 員	男	1						1			11	12
	女							0			7	7
	計	1	0	0	0	0	0	1	0	0	18	19
合 計	男	28	46	6	9	3	3	95	71	8	66	240
	女	7	9	4	3	1	1	25	52	3	68	148
	計	35	55	10	12	4	4	120	123	11	134	388

障 害 部 位	1級	2級	3級	4級	5級	6級	知的	精神	合計
① 視 覚 障 害			1				2		3
② 聴覚音声言語障害			4	2	3				9
③	上 肢 障 害	7	13	1		1	1		23
	下 肢 障 害	13	15	1	5	3	1		38
	四 肢 障 害	11	22	4	2				39
	体 幹 障 害	1		2					3
小 計	32	50	8	7	4	2		103	
④ 内 部 障 害	3				2				5
⑤ 知 的 障 害							123		123
⑥ 精 神 障 害								11	11
合 計	35	55	10	12	4	4	123	11	254

(4) 年齢別人員構成表

(平均年齢) 男性 48.31 歳

女性 45.62 歳 総平均 47.28 歳 (前年度比 0.78 歳増)

(単位: 歳)

		10代	20代	30代	40代	50代	60代	70代	小計	平均年齢
福祉サービス 福祉工場	男		2	4	17	12	5		40	47.90
	女		3	3	3	1	1		11	40.36
	計	0	5	7	20	13	6	0	51	46.27
同 上 職 員	男			3	2	6	3		14	50.71
	女				2				2	46.00
	計	0	0	3	4	6	3	0	16	50.13
支援施設 コロニー (グループホーム含)	男	1	2	2	2	8	7	1	23	52.13
	女	1	1	1			4		7	48.43
	計	2	3	3	2	8	11	1	30	51.27
同 上 職 員	男			2	2	2	2		8	50.00
	女		2		4	4	3	1	14	50.07
	計	0	2	2	6	6	5	1	22	50.05
福祉サービス わーくはう す	男		3	2	12	13	7		37	49.95
	女				1	1	1	1	4	56.75
	計	0	3	2	13	14	8	1	41	50.61
同 上 職 員	男		1		2		2	1	6	54.17
	女		1		8	2		1	12	47.17
	計	0	2	0	10	2		2	18	49.50
支援施設里 (咲含)	男		5	6	12				23	38.13
	女		1	8	10	3	3		25	43.88
	計	0	6	14	22	3	3	0	48	41.13
同 上 職 員	男			2	2	1	2	1	8	51.13
	女		2	3	5	9	2	2	23	50.00
	計	0	2	5	7	10	4	3	31	50.29
福祉サービス 工芸 (ちどり含)	男		5	7	7	3	1		23	39.48
	女	1	3	6	5	4	1		20	40.40
	計	1	8	13	12	7	2	0	43	39.91
同 上 職 員	男			3	3	3	2		11	48.73
	女		2		3	3	1		9	46.22
	計	0	2	3	6	6	3	0	20	47.60
支援施設 あけぼの園	男		6	2	4	6	9	8	35	53.71
	女	1	3	1	6	2	1		14	41.36
	計	1	9	3	10	8	10	8	49	50.18
同 上 職 員	男		3		3	1	4	1	12	48.83
	女		1		2	4			7	47.57
	計	0	4	0	5	5	4	1	19	48.37
合 計	男	1	27	33	68	55	44	12	240	48.31
	女	3	19	22	49	33	17	5	148	45.62
	計	4	46	55	117	88	61	17	388	47.28

(5) 在籍年数別人員構成表

(平均在籍年数) 男性14.43年

女性10.91年 総平均13.08年(前年度比0.44年増)

(単位:年)

		3年 未満	5年 未満	7年 未満	10年 未満	15年 未満	20年 未満	20年 以上	計	平均在 籍年数
福祉サービス 福祉工場	男	6	1		7	7	1	18	40	16.10
	女	4		2	1			4	11	12.09
	計	10	1	2	8	7	1	22	51	15.24
同 上 職 員	男	1				8		5	14	17.93
	女	1			1				2	5.50
	計	2	0	0	1	8	0	5	16	16.38
支援施設 コロニー (グループホーム含)	男	4	6		1	5	3	4	23	11.13
	女	1	1	1	1	1		2	7	14.00
	計	5	7	1	2	6	3	6	30	11.80
同 上 職 員	男			2	1			5	8	20.25
	女	4	3	4	1	2			14	5.00
	計	4	3	6	2	2	0	5	22	10.55
福祉サービス わーくはうす	男			5	5	7	3	17	37	18.97
	女					1		3	4	28.00
	計	0	0	5	5	8	3	20	41	19.85
同 上 職 員	男	1		2	1			2	6	11.33
	女	5		1		2		4	12	10.33
	計	6	0	3	1	2	0	6	18	10.67
支援施設里 (咲含)	男	1			3	6	11	2	23	15.04
	女	1				11	11	2	25	14.32
	計	2	0	0	3	17	22	4	48	14.67
同 上 職 員	男	3			3			2	8	11.25
	女	7	1	2	6	3	3	1	23	7.74
	計	10	1	2	9	3	3	3	31	8.65
福祉サービス 工芸 (ちどり含)	男	2	2	1	3	4	6	5	23	14.30
	女	1		2	1	8	4	4	20	14.60
	計	3	2	3	4	12	10	9	43	14.44
同 上 職 員	男	2	1	3	3	1	1		11	6.73
	女	4	1	1		3			9	5.00
	計	6	2	4	3	4	1	0	20	5.95
支援施設 あけぼの園	男	3	4	3	4	9	5	7	35	12.17
	女	1		4	2	1	3	3	14	12.00
	計	4	4	7	6	10	8	10	49	12.12
同 上 職 員	男	3	1	2	2	1	2	1	12	9.50
	女	3	1	2	1				7	3.57
	計	6	2	4	3	1	2	1	19	7.32
合 計	男	26	15	18	33	48	32	68	240	14.43
	女	32	7	19	14	32	21	23	148	10.91
	計	58	22	37	47	80	53	91	388	13.08

(6) 入退所状況 平成30年度 (月末人員：月末退所者・異動者含む)

1) 障害者就労継続支援A型事業所 福岡福祉工場 (利用定員：40) (単位：人)														
	4月	5月	6月	7月	8月	9月	10月	11月	12月	1月	2月	3月	計	月平均
入所 (障害者)	1 (1)	1 (1)			1 (1)		1 (1)	1 (1)	1 (1)				6 (6)	0.50 0.50
退所 (障害者)			1 (1)	1 (1)						1 (1)		4 (2)	7 (5)	0.58 0.42
月末人員 (障害者)	49 (38)	50 (39)	50 (39)	48 (37)	49 (38)	49 (38)	50 (39)	51 (40)	52 (41)	52 (41)	51 (40)	51 (40)	602 (470)	50.17 39.17
職員 (障害者)	17 (2)	17 (2)	17 (2)	17 (2)	17 (2)	17 (2)	17 (2)	17 (2)	17 (2)	17 (2)	17 (2)	16 (2)	203 (24)	16.92 2.00
2) 障害者支援施設 福岡コロニー (利用定員：40) (単位：人)														
	4月	5月	6月	7月	8月	9月	10月	11月	12月	1月	2月	3月	計	月平均
入所	1				1						1		3	0.25
退所		1			1								2	0.17
月末人員	40	39	39	39	40	39	39	39	39	39	40	40	472	39.33
職員	5	5	5	5	5	5	5	5	5	5	5	5	60	5.00
3) 障害者就労継続支援B型事業所 わーくほうすコロニー (利用定員：40) (単位：人)														
	4月	5月	6月	7月	8月	9月	10月	11月	12月	1月	2月	3月	計	月平均
入所		1					1						2	0.17
退所	1	1								1			3	0.25
月末人員	42	41	41	41	41	42	42	42	42	42	41	41	498	41.50
職員	11	11	11	11	11	11	11	11	11	11	11	11	132	11.00
パート等	6	7	7	7	7	7	7	7	7	7	7	7	83	6.92
4) 障害者就労移行支援事業所 福岡コロニー (利用定員：15) (単位：人)														
	4月	5月	6月	7月	8月	9月	10月	11月	12月	1月	2月	3月	計	月平均
入所	2				1								3	0.25
退所	1		1		1							1	4	0.33
月末人員	6	5	5	4	5	4	4	4	4	4	4	4	53	4.42
職員	5	5	5	5	5	5	5	5	5	5	5	5	60	5.00
5) 障害者生活介護事業所 福岡コロニー (利用定員：25) (単位：人)														
	4月	5月	6月	7月	8月	9月	10月	11月	12月	1月	2月	3月	計	月平均
入所							1					1	3	0.25
退所	1				1								2	0.17
月末人員	25	24	24	24	24	23	24	24	24	24	25	26	291	24.25
職員	5	5	6	6	6	6	6	6	5	5	5	6	67	5.58
パート等	3	3	3	3	3	3	3	3	3	3	3	3	36	3.00
6) 短期入所事業 福岡コロニー (利用定員：4) (単位：人)														
	4月	5月	6月	7月	8月	9月	10月	11月	12月	1月	2月	3月	計	月平均
利用者総数	5	2	2	3	4	6	4	5	5	7	6	6	55	4.58
延べ利用日数	11	5	10	14	14	23	17	17	17	20	44	22	214	17.83
7) 障害者相談支援事業所 福岡コロニー (単位：人)														
	4月	5月	6月	7月	8月	9月	10月	11月	12月	1月	2月	3月	計	月平均
利用者総数	16	11	3	6	5	2	7	5	4	6	10	9	84	7.00
延利用数	16	11	3	6	5	2	7	5	4	6	10	9	84	7.00
8) 障害者支援施設 福岡県障がい者就労支援ホームあけぼの園 (利用定員：40) (単位：人)														
	4月	5月	6月	7月	8月	9月	10月	11月	12月	1月	2月	3月	計	月平均
入所							1			1			2	0.17
退所						1							1	0.08
月末人員	32	32	32	32	32	31	32	32	32	33	33	33	386	32.17
職員	6	6	6	6	6	6	6	6	6	6	6	6	72	6.00
パート等	1	1	1	1	1	1	1	1	1	1	1	1	12	1.00
9) 障害者就労移行支援事業所 福岡県障がい者就労支援ホームあけぼの園 (利用定員：6) (単位：人)														
	4月	5月	6月	7月	8月	9月	10月	11月	12月	1月	2月	3月	計	月平均
入所	1												1	0.08
退所				1									1	0.08
月末人員	3	3	3	3	2	2	2	2	2	2	2	2	28	2.33
職員	3	3	3	3	3	3	3	3	3	3	3	3	36	3.00
10) 障害者就労継続支援B型事業所 福岡県障がい者就労支援ホームあけぼの園 (利用定員：38) (単位：人)														
	4月	5月	6月	7月	8月	9月	10月	11月	12月	1月	2月	3月	計	月平均
入所	2				1		1						4	0.33
退所			1		1							2	4	0.33
月末人員	35	35	35	34	35	34	35	35	35	35	35	35	418	34.83
職員 (障害者)	7 (1)	7 (1)	7 (1)	7 (1)	7 (1)	7 (1)	7 (1)	7 (1)	6 (1)	6 (1)	6 (1)	6 (1)	80 (12)	6.67 1.00
11) 障害者生活介護事業所 福岡県障がい者就労支援ホームあけぼの園 (利用定員：16) (単位：人)														
	4月	5月	6月	7月	8月	9月	10月	11月	12月	1月	2月	3月	計	月平均
入所	1												1	0.08
退所													0	0.00
月末人員	12	12	12	12	12	12	12	12	12	12	12	12	144	12.00
職員	3	3	3	3	3	3	3	3	2	3	3	3	35	2.92
12) 障害者就労移行支援事業所 なのみ芸 (利用定員：6) (単位：人)														
	4月	5月	6月	7月	8月	9月	10月	11月	12月	1月	2月	3月	計	月平均
入所						1							1	0.08
退所			1									1	2	0.17
月末人員	5	5	5	4	4	5	5	5	5	5	5	4	57	4.75
職員	4	5	5	5	5	5	4	4	4	4	4	4	53	4.42
パート等	1	1	1	1	1	1	1	1	1	1	1	1	12	1.00

13) 障害者就労継続支援B型事業所 なのみ工芸 (利用定員：34) (単位：人)

	4月	5月	6月	7月	8月	9月	10月	11月	12月	1月	2月	3月	計	月平均
入所	1												1	0.08
退所			1										3	0.25
月末人員	40	40	39	39	39	39	39	39	39	39	39	39	470	39.17
職員	9	9	9	9	9	8	8	8	8	8	9	9	103	8.58
パート等	1	1	1	1	1	1	1	1	1	1	1	1	12	1.00

14) 障害者支援施設 なのみ の里 (利用定員：30) (単位：人)

	4月	5月	6月	7月	8月	9月	10月	11月	12月	1月	2月	3月	計	月平均
入所													0	0.00
退所													0	0.00
月末人員	30	30	30	30	30	30	30	30	30	30	30	30	360	30.00
職員	3	3	3	3	3	3	3	3	3	3	3	3	36	3.00
パート等	4	4	4	4	4	4	4	4	4	4	4	4	40	3.33

15) 障害者生活介護事業所 なのみ の里 (利用定員：44) (単位：人)

	4月	5月	6月	7月	8月	9月	10月	11月	12月	1月	2月	3月	計	月平均
入所													0	0.00
退所													0	0.00
月末人員	47	47	47	47	47	47	47	47	47	47	47	47	564	47.00
職員	11	11	11	11	11	11	12	12	12	12	13	14	141	11.75
パート等	5	5	5	5	5	5	4	4	4	4	4	4	54	4.50

16) 障害者自立訓練(生活訓練)事業所 なのみ の里 (利用定員：6) (単位：人)

	4月	5月	6月	7月	8月	9月	10月	11月	12月	1月	2月	3月	計	月平均
入所											1		1	0.08
退所													0	0.00
月末人員	0	0	0	0	0	0	0	0	0	0	1	1	2	0.17
職員	1	1	1	1	1	1	1	1	1	1	1	1	12	1.00

17) 短期入所事業 なのみ の里 (利用定員：4) (単位：人)

	4月	5月	6月	7月	8月	9月	10月	11月	12月	1月	2月	3月	計	月平均
利用者総数	13	13	14	14	16	10	12	19	14	10	11	12	158	13.17
延べ利用日数	42	36	33	37	43	29	31	53	42	25	27	35	433	36.08

18) 日中一時支援事業 なのみ の里 (単位：人)

	4月	5月	6月	7月	8月	9月	10月	11月	12月	1月	2月	3月	計	月平均
利用者総数	7	6	5	9	6	8	6	7	6	6	7	7	80	6.67
延べ利用日数	12	15	14	16	14	16	15	16	14	13	15	15	175	14.58

19) 日中一時支援事業 さくらんぼキッズ (単位：人)

	4月	5月	6月	7月	8月	9月	10月	11月	12月	1月	2月	3月	計	月平均
利用者総数	27	28	29	29	30	31	33	33	32	32	32	33	369	30.75
延べ利用日数	193	233	236	216	196	209	278	261	230	214	230	217	2,713	226.08
職員	1	1	1	1	1	1	1	1	1	1	1	1	12	1.00
パート等	2	2	2	2	2	2	2	2	3	3	3	3	28	2.33

20) 古賀市障害者生活支援センター 咲 (単位：人)

	4月	5月	6月	7月	8月	9月	10月	11月	12月	1月	2月	3月	計	月平均
利用者総数	67	71	69	62	66	59	75	78	70	69	75	76	837	69.75
延利用数	622	567	588	660	542	517	621	605	547	592	529	646	7,036	586.33
職員	2	2	2	2	2	2	2	2	2	2	2	2	24	2.00

21) 障害者就業・生活支援センターちどり (単位：人)

	4月	5月	6月	7月	8月	9月	10月	11月	12月	1月	2月	3月	計	月平均
登録者総数	404	406	413	415	417	424	427	432	436	439	443	447	5,103	425.25
相談件数	581	746	653	593	583	506	565	714	531	588	598	754	7,412	617.67
実習件数	1	4	5	4	6	5	1	5	3	2	3	3	42	3.50
就職件数	16	1	4	3	2	4	0	2	3	0	5	5	45	3.75
職員	5	5	5	5	5	5	5	5	5	5	5	5	60	5.00

22) 共同生活援助事業所 グループホームかづるⅠ (利用定員：6) (単位：人)

	4月	5月	6月	7月	8月	9月	10月	11月	12月	1月	2月	3月	計	月平均
入所													0	0.00
退所												1	1	0.08
月末人員	5	5	5	5	5	5	5	5	5	5	5	4	59	4.92
パート等	1	1	1	1	1	1	1	1	1	1	1	1	12	1.00

23) 共同生活援助事業所 グループホームかづるⅡ (利用定員：6) (単位：人)

	4月	5月	6月	7月	8月	9月	10月	11月	12月	1月	2月	3月	計	月平均
入所	1										1		2	0.17
退所										1			1	0.08
月末人員	6	6	6	6	6	6	6	6	6	6	6	6	72	6.00
パート等	2	2	2	2	2	2	2	2	2	2	2	2	24	2.00

合計表 (短期入所・日中一時・相談支援並びに入所支援・共同生活援助利用者は含まず) (単位：人)

	4月	5月	6月	7月	8月	9月	10月	11月	12月	1月	2月	3月	計	月平均
入所	8	2	0	0	3	2	3	1	1	0	2	1	23	1.92
(障害者)	(8)	(2)	(0)	(0)	(3)	(2)	(3)	(1)	(1)	(0)	(2)	(1)	(23)	1.92
退所	3	1	5	2	3	0	0	0	0	2	0	10	26	2.17
(障害者)	(3)	(1)	(5)	(2)	(3)	(0)	(0)	(0)	(0)	(2)	(0)	(8)	(24)	2.00
月末人員	264	262	261	256	258	257	260	261	262	262	262	262	3,127	260.58
(障害者)	(253)	(251)	(250)	(245)	(247)	(246)	(249)	(250)	(251)	(251)	(251)	(251)	(2,995)	249.58
職員	98	99	100	100	100	99	99	98	97	97	99	100	1,186	98.83
(障害者)	(3)	(3)	(3)	(3)	(3)	(3)	(3)	(3)	(3)	(3)	(3)	(3)	(36)	3.00
パート等	26	27	27	27	26	26	25	25	26	26	26	26	313	26.08
総人員	388	388	388	383	384	382	384	384	385	385	387	388	4,626	385.50
(障害者)	(256)	(254)	(253)	(248)	(250)	(249)	(252)	(253)	(254)	(254)	(254)	(254)	(3,031)	252.58

(7) 管轄福祉先別人員構成表

(入所支援の重複を除く)

(単位:人)

管轄福祉	福祉工場						わーくはうす コロニー						福岡コロニー						なのみ工芸						なのみりの里						福岡県障がい者 就労支援ホーム あけぼの園					
	入所		退所		年度末		入所		退所		年度末		入所		退所		年度末		入所		退所		年度末		入所		退所		年度末							
	男	女	男	女	男	女	男	女	男	女	男	女	男	女	男	女	男	女	男	女	男	女	男	女	男	女	男	女	男	女	男	女	男	女	男	女
古賀市			1		4	2			1		10		1	1	1	1	4	2	1	1	3	16	13	1			16	16					1			
新宮町				1	5	1			1		6		2	1		3	3						1					2								
福岡市	2	3	2		8	6	1	1			7	2		2	1	7	2					3	1				2	4	1	1		8	4			
北九州市					2						2					3							1													
宗像市					2						3												1				3									
福津市			1		4	1					1	1										1	2	5			2	2								
筑後市											1																						1			
中間市											1																						1			
太宰府市											1																					1				
春日市					1											1																5	1			
筑紫野市																1																	1			
大野城市																											1					8	5			
那珂川町				1								1				1																				
宇美町																																	3			
粕屋町	1				1																						1									
志免町											1																									
鞍手町					1																															
糸島市												1																					2			
岡垣町											1																									
直方市																1																				
築上町																																		1		
飯塚市					1																															
久留米市																																		2		
みやま市																																		2		
朝倉市																1																				
大刀洗町																																		1		
筑前町																																		1		
長崎県											1	2																						1		
大分県											1																									
宮崎県																																			1	
大阪府																1																				
合計	3	3	4	1	30	10	1	1	2	1	37	4	4	0	4	1	23	7	1	0	1	4	23	20	0	1	0	0	23	25	1	1	2	0	35	14

(8) 施設別医療処置件数

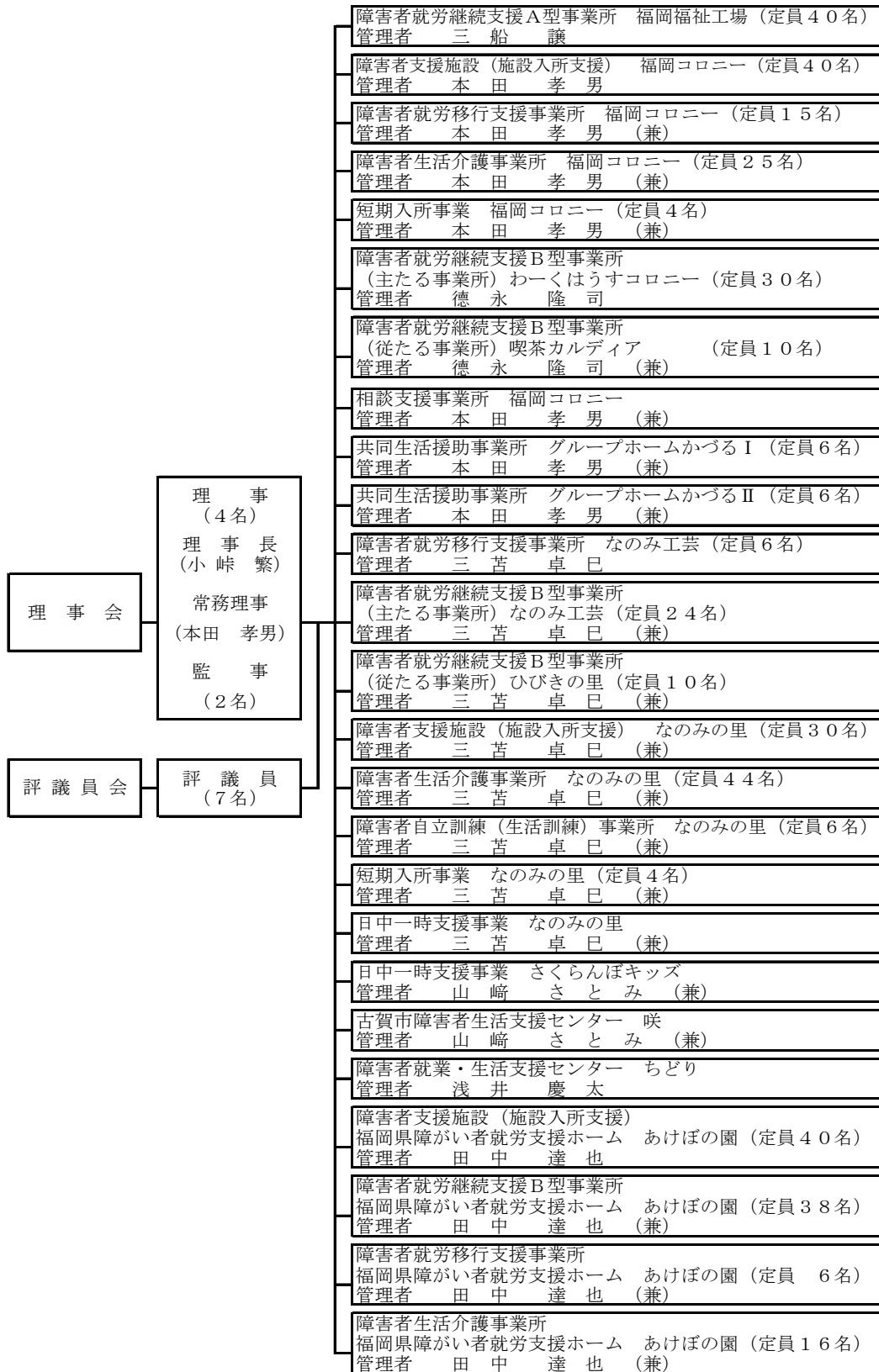
(単位：人)

施設別医療区分		福岡コロニー	わーくはうす	福祉工場	なのみの里	なのみ芸	あけぼの園	合計	
救急搬送 (実人数)			2		2		3	7	
(延人数) 入院状況	外科		28				56	84	
	整形外科	52	255	84			110	501	
	脳神経外科	22			14	20	109	165	
	内科	91	2		19			112	
	精神・心療内科	31					16	47	
	その他	1	355			15	8	379	
	合計	197	640	84	33	35	299	1,288	
所外受診	外科/整形外科	318	151		23	2	137	631	
	脳神経外科	23	7		1		33	64	
	内科/循環/呼吸	49	105		133	11	70	368	
	泌尿器科	30	131		3	2	21	187	
	歯科	107	108		285	42	65	607	
	耳鼻咽喉科	2	11		4		12	29	
	皮膚科	120	305	10	95	2	30	562	
	眼科	8	13		6		8	35	
	精神・心療内科	73	50		201		25	349	
	その他				6	5	24	35	
合計	730	881	10	757	64	425	2,867		
所内処置	外科/整形	92	290	15	489	54	295	1,235	
	内科	1105	3019	524	1,137	267	236	6,288	
	その他	医師健康相談	118	65	76	165	48	50	522
		教育・保健指導	2		13	2	12	50	79
		その他	1479	3030	188	8,493	637	2,356	16,183
	小計	1,599	3,095	277	8,660	697	2,456	16,784	
合計	2,796	6,404	816	10,286	1,018	2,987	24,307		
看護管理	相談	相談・報告			2	33	10	129	174
		入院・受診報告	287	532	19	688	72	56	1,654
		装具に伴う相談	4	1		6		34	45
	薬管理	10329	5678		18,690		500	35,197	
	体調伺い/訪室/ベッド安静	417	60	25	3	5	137	647	
	清潔ケア支援/トイレ介助	543	103	7	164	191	35	1,043	
	リハビリ	44	663		13	2	244	966	
	市との連携/病院・家族連絡連携	33	19		51	15	85	203	
	入院・受診同行	105	53		602	48	107	915	
	入所時面接・オリテン	1	1	2	3		3	10	
	その他				94	110	26	230	
合計	11,763	7,110	55	20,347	453	1,356	41,084		

所内処置におけるその他：点眼、口腔ケア、軟膏ケア、吸入、検査、体重測定、歩行測定、簡単な処置、包帯など

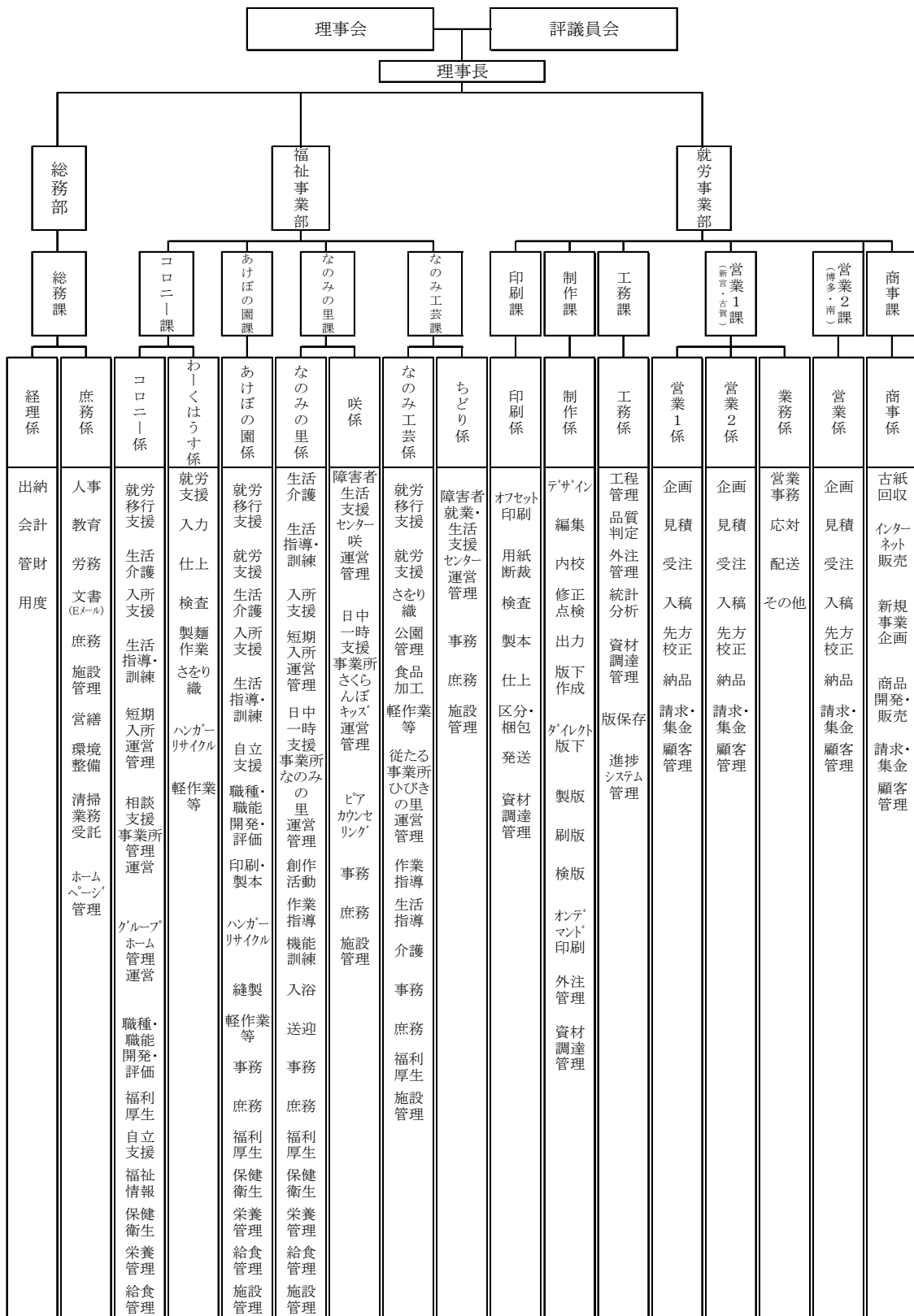


社会福祉法人福岡コロニー機構図



2018年4月1日

社会福祉法人福岡コロニー 法人管理組織図



## 6 会議・行事・その他

### (1) 理事会

#### ①第1回理事会

日 時	2018年 6月 6日(水) 午前10時
第1号議案	平成29年度事業報告案並びに決算案について
第2号議案	平成29年度事業に関する監査報告について
第3号議案	給与規程、臨時雇・パートタイマー就業規則の改定案について
第4号議案	平成30年度第1回評議員会の日程について

#### ②第2回理事会

日 時	2018年11月15日(木) 午後3時30分
第1号議案	平成30年度補正予算案について
報告事項	平成30年度中間事業報告について
第2号議案	安全衛生管理規程変更案について
第3号議案	障害者支援施設なのみの里、障害者生活介護事業所なのみの里、障害者自立訓練(生活訓練)事業所なのみの里、短期入所事業なのみの里運営規程変更案について

#### ③第3回理事会

日 時	2019年 3月 6日(水) 午前10時
第1号議案	平成31年度事業計画案並びに予算案について
第2号議案	運転資金借入枠の設定について
第3号議案	給与規程の改定案について
第4号議案	組織運営規程の改定案について
第5号議案	管理者人事について
第6号議案	平成30年度第3回評議員会の日程について

### (2) 評議員会

#### ①第1回評議員会

日 時	2018年 6月26日(火) 午前10時
第1号議案	平成29年度事業報告案並びに決算案について
第2号議案	平成29年度事業に関する監査報告について
第3号議案	給与規程、臨時雇・パートタイマー就業規則の改定案について

## ②第2回評議員会

日 時 2018年11月15日(木) 午後4時

第1号議案 平成30年度補正予算案について

報告事項 平成30年度中間事業報告について

第2号議案 安全衛生管理規程変更案について

第3号議案 障害者支援施設なのみの里、障害者生活介護事業所なのみの里、障害者自立訓練(生活訓練)事業所なのみの里、短期入所事業なのみの里運営規程変更案について

## ③第3回評議員会

日 時 2019年 3月18日(月) 午前10時

第1号議案 平成31年度事業計画案並びに予算案について

第2号議案 運転資金借入枠の設定について

第3号議案 給与規程の改定案について

第4号議案 組織運営規程の改定案について

第5号議案 管理者人事について

## (3) 法人内部監査

①2018年 5月16日(吉田監事)

②2018年 5月31日(馬場監事)

## (4) 外部監査

2018年12月11日 福岡労働局監査(ちどり)

2019年 2月13日 福岡県監査(ちどり)

## (5) 行事・研修等

### ①主な法人行事・会議

4月 1日 カルティアオープン

2日 入所式

2～9日 新人研修

4日 イナ下大利店寄附贈呈式

7日 「発達障がい児者のこだわり行動の理解と支援」講演会(宗像ユリックス)浅井係長外

11日 イナ大野城店寄附贈呈式、セブ未来委員会(コロニー)佐藤課長、NCB 経営情報セミナー-新入社員セミナー(西銀ビル)金丸

- 12～13日 センコー運営委員会(中野)徳永部長
- 13日 新人歓迎会
- 17日 身障協研修委員会(クローバーフーズ)田中部長
- 19日 古賀市就労部会(サノコスモ)、知障協役員会(博多ハスターミナル)三苦課長
- 20日 夜間想定避難訓練(なのみの里)
- 25日 大野城市社会福祉法人ネットワーク構築会議(福祉センター)田中部長、県社会就労センター役員会(クローバーフーズ)田中部長
- 26日 古賀市障害福祉サービス事業所連携会議(サノコスモ)瓜生係長外
- 27日 県知障協権利擁護・研修部会(TKP)三苦課長
- 29日 福岡県身体障害者体育大会(博多の森他)コロー、あけぼの園から出場
- 5月10日 知障協テニール大会監督者会議(クローバーフーズ)三苦課長、大野城市障害者自立支援協議会ネットワーク会議(大野城市役所)米田主任
- 11日 セルフセンター福岡広報部会(コロー)三船部長外、粕屋北部地区防災協会役員会(粕屋北部消防)徳永部長
- 14日 知障協広報委員会(TKP ビジネスセンター)三苦課長
- 15日 全重協福岡県支部役員会(シアゲア TOTO)本田常務
- 16日 社会福祉施設新任職員研修(クローバーフーズ)金丸
- 17日 新宮町内社会福祉法人連絡会(コロー)田中部長外、セルフセンター福岡未来委員会(大牟田)佐藤課長
- 18日 知障協権利擁護・研修部会(クローバーフーズ)三苦課長、セルフセンター福岡理事会(クローバーフーズ)三船部長、粕屋北部地区防災協会総会(新宮町社会福祉センター)徳永部長
- 19日 日帰り旅行(あけぼの園)
- 21日 F・C フカミ医療福祉専門学校学習会(講師:田中部長)
- 22日 東経協総会・全体研修会(リーセントホテル)徳永部長外、知障協役員会・総会・研修会(セントラース)三苦課長
- 23日 大野城市障害者施設団体連絡協議会運営委員会(福祉センター)田中部長
- 23～25日 障害者就業・生活支援センター主任就業支援担当者研修(千葉)井手主任
- 24日 知障協テニール大会(雁の巣レクリエーションセンター)なのみ工芸、里から出場、個別施設計画策定に関する説明会(吉塚合同庁舎)田中部長
- 25日 普通救命講習(あけぼの園)
- 28日 社会福祉施設新任職員研修(クローバーフーズ)金丸、新宮町社協理事会 小峠理事
- 28～30日 WI スウェーデン・ストックホルム会議 徳永部長
- 30日 北中連通常総会(ステーションホテル小倉)15:00～古村
- 31日 禁煙デー、セルフセンター総会(クローバーフーズ)田中部長外、社会就労センター協議会施

設長会・研修会(クローバープラザ)田中部長外

- 3 1～6 月 1 日 ゼンコー理事会・総会(東京コロン)本田常務、相談支援従事者初任者研修(まどかぴあ)瓜生係長
- 6 月 1 日 知障協権利擁護研修(クローバープラザ)三苦課長外
- 2 日 手話ダンス発表会(筑紫女学園大学)あけぼの園から参加
- 3 日 松原清掃ボランティア(花見海岸)なのみ工芸、里から参加、フレス観戦(新宮町民体育館)なのみの里
- 4 日 ホップアップサーカス鑑賞(北九州)なのみの里
- 5 日 社会福祉施設役職員研修基礎研修(クローバープラザ)山口裕
- 6 日 社会福祉施設役職員研修基礎研修(クローバープラザ)多田
- 7 日 全国安全週間説明会(リーハースプラザ)大村係長、食中毒予防講習会(サソイカすや)山田
- 8 日 粕屋地区精神障害者自立支援関係機関会議(粕屋福祉)前野係長
- 9 日 緑ヶ浜まつり実行委員会(公民館)前野係長、千鳥東区夏祭り実行委員会(千鳥苑)山崎課長
- 1 0 日 よさこい古賀連 15 周年感謝祭(リーハースプラザ)なのみの里から参加
- 1 1 日 障がい者スポーツ協会評議員会(クローバープラザ)田中部長、ホップアップサーカス鑑賞(北九州)なのみ工芸
- 1 2 日 ホップアップサーカス鑑賞(北九州)なのみの里
- 1 3 日 特定給食施設栄養管理業務従事者研修(粕屋保健)山崎課長外、共生館教育課程編成委員会 田中部長外、なのみの里家族会懇談会、食中毒予防講習会(古賀市交流館)西野係長外
- 1 4 日 大野城市障害者施設団体連絡協議会運営委員会(福祉センター)田中部長、知障協役員会(大博多ビル)三苦課長、相談援助実習三者協議会(フカミ福祉専門学校)前野係長外
- 1 5 日 感染症予防研修(まどかぴあ)青木祐外、食中毒予防講習会(そびあ)入来外、なのみ工芸家族会懇談会
- 1 6 日 あけぼの園家族懇談会、ちどりに在職者交流会(スポーツ香椎)
- 1 9 日 社会福祉施設役職員研修基礎研修(クローバープラザ)山口裕
- 2 0 日 社会福祉施設役職員研修基礎研修(クローバープラザ)多田
- 2 1 日 知障協ソフトボール大会(かすやドーム)なのみ工芸、里から出場、古賀市就労部会(サソモ)浅井係長外
- 2 2 日 古賀市社協評議員会 小峠理事長
- 2 5 日 緑ヶ浜まつり実行委員会(公民館)前野係長
- 2 6 日 経営協総会・セミナー(中小企業振興センター)田中部長外
- 2 7 日 集団指導(吉塚合同庁舎)田中部長外

- 28日 新規事業プロジェクト会議、集団指導(吉塚合同庁舎)山崎課長、夜間想定避難訓練(なのみの里)、古賀市障害者施策推進協議会(サノコステ)小峠理事長
- 29日 県事業ヒアリング(ちどり)
- 7月 2日 全国知的障害関係施設長等会議(東京)小峠理事長、社会福祉援助講義(筑紫女学園)田中部長外
- 4日 防火避難訓練(コロー)
- 5日 福祉のしごと就職フェア参加法人向けセミナー(クローバープラザ)渡邊
- 5～6日 身障協施設長・職員研修会(大牟田)田中部長外
- 6日 七夕行事(コロー、なのみ工芸・里)
- 7日 千鳥東区組長会議(なのみの里)
- 9日 セルフ未来委員会(クローバープラザ)佐藤課長
- 9～10日 定期健康診断(なのみ工芸・里)
- 10日 古賀市要保護児童対策地域協議会療育部会(サノコステ)青木主任外、経営協研修企画委員会連絡会議(クローバープラザ)田中部長外、県庁セルフパザール販売担当者会議(クローバープラザ)本多、知障協新任職員研修会(センタービル)三苦課長
- 11日 知障協役員会(JR博多シティ)三苦課長
- 12日 普通救命講習(あけぼの園)
- 12～13日 ゼンコスキルアップ研修(中野)前野係長外
- 13日 パワーアップフォーラム(エルガレー)山田、古賀特支進路研修会(古賀特支)下川係長外
- 14日 2市1町障害者地域支援ネットワーク協議会障がい児支援部会(新宮町役場)青木主任外
- 17日 就業・生活支援センターちくし連絡会議(まどかぴあ)田中部長外、古賀市要保護児童対策地域協議会代表者会議(サノコステ)山崎課長、新宮社協理事会(新宮社協)小峠理事長
- 18日 知障協権利擁護研修(クローバープラザ)三苦課長外
- 18～20日 就業支援基礎研修(あいあいセンター)多田
- 19日 「まごころ製品」大規模販売会出店説明会(粕屋総合庁舎)本多、九州セルフ研究大会企画委員会(クローバープラザ)田中部長、新宮町内社会福祉法人連絡会(福祉センター)前野係長、新宮町企同推総会・研修会(そびあ)徳永部長外、古賀市就労部会(サノコステ)浅井係長外
- 21日 千鳥東区組長会議(なのみの里)
- 23日 糟屋中南部自立支援協議会(篠栗町役場)浅井係長
- 23～25日 まごころ製品販売会(県庁)本多外
- 24日 精神障害者地域支援関係機関会議(県職員研究所)中川
- 24～25日 サービス管理責任者研修(介護)(クローバープラザ)山崎課長
- 25日 古賀市地域福祉計画座談会(花見南公民館)三苦課長、食中毒予防講習会(ク

- ーハーフラサ)吉田真、防災協会訓練競技会実行委員会(粕北消防)徳永部長
- 26日 禁煙デー、新任社会保険事務担当者講習会(天神ビル)船越
- 26～27日 九州地区知的障害関係施設職員研修大会(熊本)三苦課長外
- 27日 古賀市健康福祉まつり実行委員会(サノコスモ)下川係長
- 30日 経営協災害対応検討委員会(クローバーラサ)田中部長、就労支援事業所研修会(ふくふくラサ)白木係長外、九州社会就労センター研究大会セルフハサール(クローバーラサ)本多、個人情報保護制度に関する説明会(粕屋総合庁舎)田中部長、古賀市地域福祉計画策定委員会(サノコスモ)三苦課長、避難訓練(なのみの里)
- 31日 外出行事(甘木水の文化村) さくらんぼキッズ
- 8月 1日 セルフセンター福岡理事会(クローバーラサ)三船部長、社会就労センター協議会役員会(クローバーラサ)田中部長、人権問題研修会(クローバーラサ)多田
- 3日 2市1町障害者地域支援ネットワーク協議会相談支援部会(ふくとぴあ)青木主任外
- 4日 福祉のしごと就職フェア(クローバーラサ)田中部長外、緑ヶ浜区夏祭り
- 6日 大野城市障害者施設団体連絡協議会研修委員会(つばさ学園)田中部長
- 6～7日 サービス管理責任者研修(就労)(クローバーラサ)瓜生係長
- 7日 ハフェ作り体験(カルティア)、セルフセンター福岡広報部会(コロニー)三船部長外
- 7～10日 障害者就業・生活支援センター就業支援担当者研修(千葉)下尾
- 8日 知障協役員会(セントラサ)三苦課長、古賀市要保護児童対策地域協議会全体会(サノコスモ)山崎課長外
- 12日 光輪会夏祭り(月の輪学園)三苦課長
- 13日 夏季休暇レクリエーション・バーベキュー(あけぼの園)
- 13～15日 夏季特別休暇
- 14日 夏季休暇開所レクリエーション・バーベキュー・花火(コロニー)、野球観戦(なのみ工芸)
- 19日 博多ホッチャ大会(福岡市立障がい者スポーツセンター)
- 20日 社会就労センター協議会職員研修会(九州ビル)山田、「福祉のしごと就職フェア」フォローアップセミナー(クローバーラサ)田中部長、外出行事・めんべい工場見学(さくらんぼキッズ)
- 23日 調理実習(あけぼの園、さくらんぼキッズ)
- 24日 古賀市市民後見人養成研修(サノコスモ)青木主任
- 25日 祭コロニー
- 27日 社会福祉法人経営者セミナー(九州ビル)徳永部長、セルフセンター福岡未来委員会(クローバーラサ)佐藤課長、ときめきスポーツ大会引率役員連絡会議(クローバーラサ)三苦課長外、古賀市地域福祉活動計画策定委員会(サノコスモ)三苦課長
- 28日 知障協権利擁護研修部会(クローバーラサ)三苦課長、職場見学会(第一精工(株))山村、調理実習(あけぼの園)



- 29日 実習「アセスメントの手法を学ぶ」(障害者職業センター)城戸係長、知障協施設長会・研修会(howoffice net)三苦課長
- 30日 筑紫地区地域自立支援協議会(那珂川町役場)田中部長
- 31日 九州社会就労センター施設協議会協議員会(センターサ)田中部長
- 9月 3日 福祉サービス苦情解決従事者研修会(まどかぴあ)西野係長外
- 5日 災害対応検討委員会(コーパーフラサ)田中部長
- 6日 会計担当者研修(コーパーフラサ)前野拓、難病のある人の就労支援者向け(教育会館)下尾、2市1町障害者地域支援ネットワーク協議会就労支援センター(リハース)西野係長外
- 7日 消防署査察(あけぼの園)、全国労働衛生週間説明会(リハース)佐藤課長
- 8日 ときめきスポーツ大会(久留米)、赤い羽根共同募金のつどい(総合福祉センター)置田
- 13日 知障協役員会(センタービル)三苦課長、大野城市社会福祉法人連絡会議(福祉センター)田中部長
- 14日 日帰り旅行(佐賀)コロニー、粕屋北部地区防災協会役員会・視察研修会(粕北消防)徳永部長、実習指導(麻生医療福祉専門)三苦課長
- 17日 福岡障害者支援センター職員研修会(天神クリスタルビル)三苦課長
- 18日 古賀社協評議員会(古賀社協)小峠理事長、東啓協理事会(リーセントホテル)徳永部長
- 18～19日 ふれあいツアー(大分・阿蘇)なのみ工芸・里
- 20日 会計担当者研修(コーパーフラサ)浦郷、知障協権利擁護研修(コーパーフラサ)三苦課長外、古賀市就労部会(サノコスモ)浅井係長外
- 20～21日 九州身体障害児者施設研究大会(長崎)樺島
- 21日 実習指導者協議会(西南女学院大学)三苦課長
- 22日 ふたば祭(志摩学園)三苦課長、ちどりに在職者交流会(リハースフラサ)
- 23日 福岡県民体育大会(筑後川総合運動公園)三苦課長
- 26日 粕屋地区精神障害者社会復帰促進事業自立支援関係機関会議(粕屋福祉)青木主任外、セルフ未来委員会(コーパーフラサ)佐藤課長
- 27日 禁煙デー、古賀市連携会議(サノコスモ)瓜生係長
- 10月 2日 ゲストティーチャー(新宮北小)前野係長外、大野城市障害者施設団体連絡協議会(つばさ学園)田中部長、古賀市地域福祉計画策定委員会(サノコスモ)三苦課長
- 4日 音楽コンサート(まどか園)あけぼの園
- 5日 衛生講話(松嶋先生)、古賀市内社会福祉法人連絡協議会設立準備委員会(サノコスモ)三苦課長、粕北防災協会訓練競技会実行委員会(粕北消防)徳永部長、古賀市健康福祉まつり実行委員会(サノコスモ)下川係長、精神看護塾研修(福精協会館)白木係長
- 7日 県知的障害者施設保護者会連合会研修会(コーパーフ)山崎課長

- 9日 知障協役員会(博多シティ)三苦課長、新宮町障がい者自立支援ネットワーク会議(新宮町役場)前野係長
- 10日 福祉教室(下大利小)あけぼの園、まつり新宮出店者説明会(新宮町役場)松本
- 11日 不在者投票説明会(福岡市役所)富松主任外
- 12日 救急救命講習(なのみ工芸・里)
- 13日 創立記念式典・運動会
- 15日 障害者就業・生活支援センター生活支援担当職員研修会(東総合庁舎)下尾外
- 16日 感染症予防研修(まどかぴあ)宮園、粕北防災協会訓練競技会(粕北消防)徳永部長外、九州社会就労センター研究大会実行委員会(クローバー)田中部長
- 18日 幹部研修会、古賀市就労部会(サノスイ)浅井係長外
- 19日 筑紫地区障害者差別解消支援地域協議会(那珂川町)田中部長、筑紫地区地域自立支援協議会(那珂川町)田中部長、粕北防災協会訓練競技会反省会(粕北消防)徳永部長、ジョブマッチング好事例調査意見交流会(青森ココロ)白木係長
- 20日 センコー版アビリティック(青森ココロ)白木係長、実習報告会(フカミ福祉専門学校)前野係長外
- 22日 福岡県社会福祉大会(国際会議場)田中部長外、安全運転管理者講習会(サレカカすや)三船部長外
- 23日 実務者スキルアップ研修会(クローバー)田中部長
- 24日 記録技術研修(クローバー)前野係長外、とびうめハロウィンパーティー(のがみプレジデントホテル)なのみ工芸・里
- 25日 安全衛生委員会全体会、食品表示法説明会(吉塚合同庁舎)松本外、ゲストティーチャー(立花小)緒方
- 29日 セルフセンター未来委員会(ココロ)佐藤課長、合同避難訓練(なのみ工芸・里)
- 30日 会計・財務セミナー(九州ビル)前野拓、知障協権利擁護・研修部会(クローバー)三苦課長
- 31日 感染症予防研修会(粕屋保健福祉)木下正、九州社会就労センター研究大会運営委員会(西鉄グランドホテル)田中部長
- 11月 1日 歯科検診(なのみ工芸・里)
- 1～2日 九州社会就労センター研究大会(西鉄グランドホテル)田中部長外
- 6日 福岡県障がい者雇用促進大会(県庁)城戸係長
- 7日 センコー運営委員会(沖縄)徳永部長、特養等入所者の診療に関する講習会(メディカルセンタービル)田中部長外、交通安全教室(なのみ工芸・里)
- 8日 センコー理事会・海外視察報告会・総会(沖縄)本田常務外、古賀市行政区長会人権問題研修会(市役所)青木主任

- 9日 ふくしフェスティバル出演者事前説明会(福祉センター)藤田、就業支援実践研修(障害者職業センター)下尾、職員研修会(セルフちくほ)三苦課長、障害者雇用促進セミナー(県庁)富松主任、ひこばえ会レクリエーション
- 9～10日 社会福祉士実習指導者講習会(クラブ)田中久
- 12日 古賀市地域福祉計画・地域福祉活動計画策定委員会(サノコスモ)三苦課長
- 13日 福岡市長選不在者投票、水害想定避難訓練(あけぼの園)、知障協広報委員会(エイムアイン博多駅前)三苦課長、知障協役員会(JR博多シティ)三苦課長
- 14日 ゲストティーチャー(新宮東小)緒方外、大野城市社会福祉法人連絡会議(福祉センター)田中部長、福祉教室(下大利小)あけぼの園
- 15日 歯科検診、古賀市就労部会(サノコスモ)浅井係長外
- 16日 高齢者雇用管理セミナー(天神スカイホール)焼本係長
- 16～17日 九州地区知的障害者施設親善球技大会(佐賀市)なのみ工芸・里
- 17日 日帰り旅行(あけぼの園)、健康相談(あけぼの園)
- 20日 不在者投票、知障協権利擁護研修(クラブ)三苦課長外
- 21日 防火管理者再講習(春日・大野城・那珂川消防本部)田中部長、古賀市就労部会職業体験ツアー(古賀他)なのみ工芸、年末調整説明会(アザレアホール須恵)富松主任
- 21日 歯科検診、セルフセンター未来委員会(セルフちくほ)佐藤課長
- 25日 大野城市福祉フェスティバル(まどかぴあ)あけぼの園
- 26日 求人事業主支援セミナー(ハローワーク福岡東)徳永部長
- 27日 災害対応検討委員会(九州ビル)田中部長、交流会(古賀西小)なのみ工芸
- 28日 障がい者雇用特別セミナー(クラブ)富松主任外、古賀北中交流活動(なのみ工芸)
- 28～29日 ブロック別経験交流会議(佐賀)井手主任
- 29日 禁煙デー、介護福祉施設人材定着セミナー(天神ビル)田中部長
- 30日 防火避難訓練、年末調整セミナー(応研ビル)船越、古賀市健康福祉まつり実行委員会(サノコスモ)下川係長、地震想定避難訓練(なみの里)、職員会議(あけぼの園)(なのみ工芸・里)
- 12月 1日 航空自衛隊ファミリーコンサート(まどかぴあ)あけぼの園、千鳥東区自主防災プロジェクト(なみの里)山崎課長
- 3日 高等部就職学習会(古賀特支)ちどり
- 4日 セルフセンター福岡理事会(クラブ)三船部長、知障協筑後地区研修会(久留米)三苦課長
- 5日 飯塚市出雲東自治会高齢福祉ササヒス研修(飯塚)三苦課長、教育課程編成委員会(共生館)田中部長外
- 6日 消費税軽減税率制度説明会(博多税務署)焼本係長

- 6～7日 センソロ発達障害者支援研修(中野)佐藤課長外
- 7日 2市1町障害者地域支援ネットワーク協議会相談支援部会(ふくとびあ)青木主任外、里家族会茶話会(ひびき)なのみの里
- 10日 身障協研修委員会(クローバー)田中部長
- 11日 36協定届出書作成指導説明会(クローバー)田中部長、新宮町障がい者自立支援ネットワーク会議(ソーレ)吉村
- 12日 事業主のための人権セミナー(リーセント)徳永部長外、経営協各種別競技会正副会長勉強会(TKP 博多駅前センター)三苦課長
- 14日 県障害者就業・生活支援センター合同セミナー(久留米シティプラザ)三苦課長外、福祉交流「あすなろ文化祭」(リーパースプラザ)なのみ工芸、クリスマス忘年会(あけぼの園)
- 15日 クリスマス会(さくらんぼキッズ)
- 16日 松原清掃ボランティア(花見海岸)なのみ工芸・里
- 18日 知障協役員会・全体部会(八仙閣)三苦課長
- 20日 消費税軽減税率制度説明会(宗像農協)前野拓、クリスマス忘年会(なのみ工芸・里)
- 21日 クリスマス忘年会(コロニー)、社会福祉法人トップセミナー(エルガー)三苦課長、ちどりに在職者交流会(アマジュー博多)
- 25日 普通救命講習(コロニー)、もちつき(あけぼの園)
- 26日 もちつき(コロニー)(なのみ工芸・里)、パフェ作り体験(カルティア)
- 28日 仕事納め
- 29～1月3日 年末年始休日
- 1月 4日 仕事始め、成人(還暦)お祝い会、初詣で
- 8日 制度改正に伴う事業者説明会(吉塚合同庁舎)田中部長外
- 9日 知障協役員会・全体部会(ニューオータニ)三苦課長
- 12日 新宮町賀詞交歓会(そびあ)本田常務外
- 13日 古賀市成人式記念駅伝大会(なのみ工芸チーム参加)
- 16日 働き方改革関連法説明会(天神クリスタルビル)徳永部長
- 17日 古賀市要保護児童対策地域協議会療育部会(サノコスモ)青木主任外、古賀市就労部会(サノコスモ)浅井係長外
- 19日 虐待防止研修会(そびあ)、発達障がいコミュニケーション研修(糸島)下尾外、大野城市身障者福祉協会新年懇親会(福祉センター)城戸係長
- 20日 部落解放同盟古賀・新宮地区協議会新春旗開き(ししぶ)徳永部長
- 21日 難病のある方の就労支援者向け研修会(北九州)山村外
- 22日 ゲストティーチャー(新宮北小)前野係長外、知障協権利擁護研修(クローバープラザ)三苦課長外

- 23日 民生委員児童委員セミナー(国際会議場)渡邊
- 25日 社会就労センター協議会役員会(博多バスターミナル)田中部長
- 26日 古賀市障害児者親の会新年会(千鳥苑)本田常務外
- 27日 さつき会法人研修(中小企業振興センター)講師:三苦課長
- 28日 災害対応委員会・災害対策セミナー(九州ビル)田中部長外
- 29日 新宮町社会福祉法人連絡会(あおぞら保育園)徳永部長外
- 30日 社会福祉法人監事及び会計責任者研修(クローバープラザ)焼本係長、筑紫地区地域自立支援協議会(那珂川町)田中部長
- 30～2月4日 「まごころ製品」大規模販売会(三越)
- 31日 古賀市社会福祉法人連絡協議会設立準備会(サノコス)三苦課長
- 31～2月1日 センコー運営委員会(中野)徳永部長
- 2月 1日 節分行事(工芸、里、あけぼの)
- 5～6日 九州地区知障協種別部会・合同研修会(ニューオータニ)三苦課長外
- 6日 触法障がい者支援研修(そびあ)浅井係長外、2市1町障害者地域支援ネットワーク協議会全体会(そびあ)青木主任外
- 8日 「発達障がい児・者の社会適応に向けて」研修会(ふくとびあ)前野恵、地域自立支援協議会担当者会議(吉塚合同庁舎)青木主任
- 9日 福岡市ポッチャ大会(さんさんプラザ)福岡コロンチーム参加
- 10日 イオン下大利店寄附授与式(イオン)田中部長
- 12日 障がい福祉サービス事業所等支援員研修(大博多ビル)金丸、知障協役員会(JR博多シティ)三苦課長、新宮町障がい者自立支援ネットワーク会議(シーオー)前野係長
- 13日 なのみ工芸家族会研修会(さいがわ学園)田中部長外
- 14日 パレタイン行事(コロニー、工芸、里)、健康相談(竹村先生)、粕屋地域難病対策地域協議会(粕屋福祉)青木主任
- 15日 粕北消防職員意見発表会・防災協会役員会(粕北消防)徳永部長、大野城市社会福祉法人連絡会(大野城市福祉センター)田中部長、就労支援セミナー(リハース)青木主任外
- 15～16日 手作りフェア in 九州(マリノメッセ)
- 16日 ちどり在職者交流会(古賀市民体育館)
- 19日 知障協権利擁護研修(クローバープラザ)三苦課長外、総合学習(志免中学校)講師:山村
- 21日 事業計画策定会議、障がい福祉サービス事業所等支援員研修(大博多ビル)岡本、古賀市就労部会(サノコス)浅井係長外
- 22日 お楽しみ昼食会、工賃向上経営マネジメント研修(TKP)前野係長外、業務連絡会議(リハース)前野恵外、那珂川市障害者施策推進協議会(那珂川市役所)田中部長、知障協施設長会・研修会(howffice net 会議室)三苦課長外、人権講演

- 会(そぴあ)徳永部長
- 23日 ししぶ駅開業10周年記念イベント(ししぶ駅)折居外、ひこばえ会(香椎)
- 25日 古賀市地域福祉計画・地域福祉活動計画策定委員会(サノスイ)三苦課長
- 26日 施設見学会(UNICO 古賀他)山口洋
- 27日 古賀市社協福祉大会(リハースプラー)三苦課長
- 28日 セルプ・ハザール(福岡国際会議場)渡邊、糟屋中南部障害児者地域自立支援協議会(須恵町役場)浅井係長
- 28～3月1日 センコー理事会・総会(中野)本田常務
- 3月 1日 共生館卒業式(久留米)田中部長、障がい者スポーツ協会評議員会(クローバープラザ)田中部長、街頭防火広報(JR 古賀駅)徳永部長、ひなまつり行事(工芸、里)
- 2日 松原清掃ボランティア(花見海岸)工芸・里から参加
- 4日 福祉大臣決算セミナー(応研)前野拓、相談支援従事者専門コース別研修(吉塚合同庁舎)青木主任
- 5日 働き方改革セミナー(ANA ホテル)富松主任
- 6日 セルプセンター未来委員会(小富士園)佐藤課長、福岡県保健医療介護部講演会(吉塚)前野恵、東啓協理事会(福岡東職安)徳永部長
- 7日 知障協権利擁護・研修部会(クローバープラザ)三苦課長
- 9日 福祉のしごと就職フェア(クローバープラザ)田中部長外
- 12日 雇用納付金申告及び調整金・報奨金支給申請事務説明会(赤坂ビル)富松主任、身障協役員会・施設長会・研修会(クローバープラザ)田中部長外
- 13日 セルプセンター総会(クローバープラザ)三船部長外、社会就労センター協議会施設長会・研修会(クローバープラザ)三船部長外
- 14日 ホワイトデー行事(工芸、里)、消費税関係決算申告説明会(志免町)前野拓、大野城市障がい者自立支援協議会ネットワーク会議(大野城市)城戸係長
- 17日 悲田院創立40周年記念式典(糸島)田中部長
- 18日 知障協役員会・総会・研修会(ACU 博多)三苦課長
- 19日 福祉のIT活用と業務効率に関する勉強会(ウエルとばた)大久保
- 20日 夜間想定避難訓練(あけぼの)、合同避難訓練(工芸・里)
- 22日 経営協総会・社会福祉法人経営者セミナー(九州ビル)徳永部長
- 26日 外出行事(あけぼの入所)花見
- 27日 夜間・昼間想定避難訓練(ココエー)、「ふくし体験学習」に係るゲストティーチャーとの情報交換会(福祉センター)緒方
- 28日 禁煙デー、自治会総会(ココエー)
- 29日 ハンフェ作り体験(カルティア)、筑紫地区障害者差別解消支援地域協議会(那珂川町)田中部長、筑紫地区地域自立支援協議会(那珂川町)田中部長、知障協福岡地区施設長会・研修会(TKP 博多駅前)三苦課長外

30日 さくら祭り(工芸・里)

②福利厚生

○定期健康診断(各施設で年2回実施)

1回目: 7/9~8/8 2回目: 1/23~2/12

○健康相談

<福岡コロニー、わーくはうすコロニー、福岡福祉工場>

各先生が月1回・年間21回実施(松嶋先生は5, 2, 3月未実施)

竹村 聡 先生 4/12, 5/17, 6/14, 7/13, 8/9, 9/13

10/11, 11/8, 12/13, 1/17, 2/14, 3/22

松嶋 康之 先生 4/6, 6/1, 7/6, 8/3, 9/7, 10/5, 11/2, 12/7, 1/4

<なのみの里>

各先生が月1回・年間20回実施(松嶋先生は5, 11, 2, 3月未実施)

前野 茂樹 先生 4/18, 5/16, 6/13, 7/11, 8/8, 9/12,

10/17, 11/26, 12/12, 1/16, 2/6, 3/13

松嶋 康之 先生 4/6, 6/1, 7/6, 8/3, 8/31, 10/5, 12/7, 1/4

<なのみ工芸> 月1回・年間8回実施(5, 11, 2, 3月未実施)

松嶋 康之 先生 4/6, 6/1, 7/6, 8/3, 8/31, 10/5, 12/7, 1/4

<あけぼの園> 月1回・年間12回実施

小田 太士 先生 4/21, 5/19, 6/16, 7/21, 8/18, 9/8,

10/20, 11/17, 12/15, 1/19, 2/16, 3/16

○何でも相談

林 幹 男 先生 4/16, 7/23, 10/15, 1/21

池 永 修 弁護士 5/17, 8/16, 11/15, 2/21

コロニー課 担当 6/21, 9/20, 12/20, 3/14

担当者会議 10/1

○休日(土・日・祝日)開所日

<福岡コロニー、わーくはうすコロニー>

4/7, 4/21, 4/29, 5/26, 6/23, 7/7, 7/21, 8/4, 8/19, 9/8,

10/13, 10/20, 11/10, 12/8, 1/2, 1/12, 1/26, 2/9, 3/9(年19回)

<なのみ工芸>

4/14, 4/28, 5/12, 5/26, 7/14, 7/28, 8/11, 8/14, 8/25, 9/8, 9/29,

10/13, 11/17, 12/8, 12/31, 1/12, 1/26, 2/9, 3/9, 3/30 (年20回)

<なのみの里>

4/14, 4/28, 5/12, 5/26, 6/23, 7/14, 7/28, 8/11, 8/25, 9/8, 9/29,

10/13, 11/10, 12/8, 1/12, 1/26, 2/9, 3/9, 3/30 (年19回)

<さくらんぼキッズ>

4/7, 4/21, 5/19, 6/2, 6/16, 7/7, 7/21, 8/4, 8/18, 8/25, 9/1, 9/15,

10/6, 10/20, 11/17, 12/1, 12/15, 1/5, 1/19, 2/2, 2/16, 3/2, 3/16,

3/30 (年24回)

<あけぼの園>

4/21, 4/29, 5/19, 6/16, 7/7, 7/21, 8/4, 8/25, 9/8, 9/15,

10/13, 11/3, 11/17, 12/1, 12/15, 1/5, 1/19, 2/16, 3/2, 3/16 (年20回)

### ③その他

○クリーン作戦(地域奉仕活動)毎月1回(年12回)

<新宮・古賀>

4/11, 5/9, 6/12, 7/10, 8/9, 9/11, 10/10, 11/9, 12/11, 1/9, 2/13, 3/12

<大野城>

4/9, 5/16, 6/12, 7/10, 8/9, 9/11, 10/9, 11/9, 12/11, 1/9, 2/13, 3/12

## (6) 来訪

4月 2～28日 相談援助実習(コロナ)麻生医療福祉専門1名

3日 咲び°アカン(佐道様)

5日 咲び°アカン(村山様)

9～13日 相談援助実習(コロナ)麻生医療福祉専門1名

10日 咲び°アカン(佐々木様)

12日 咲び°アカン(鶴原様)

19日 咲び°アカン(印藤様)

26日 咲び°アカン(山下様)

5月 1日 咲び°アカン(佐道様)

8日 咲び°アカン(佐々木様)

9日 陶芸ボランティア(なのみの里)

10日 咲び°アカン(村山様)

12日 朗読ボランティア(なのみの里)

14日 散髪ボランティア(なのみの里)

17日 咲び°アカン(鶴原様)、3B体操ボランティア(なのみの里)

21日 フォークダンスボランティア(なのみの里)



- 21～6月25日 相談援助実習(コロン)麻生医療福祉専門1名  
 28～6月1日 現場実習(あけぼの園)小郡特別支援学校1名  
 31日 咲びアカン(山下様)
- 6月 1～7月6日 施設実習(あけぼの園)チカミ福祉専門1名  
 4～8日 職場実習(なのみ工芸)古賀特別支援学校1名、現場実習(あけぼの園)屋形原特別支援学校1名、施設実習(なのみ工芸)麻生医療福祉専門学校2名  
 4～19日 相談援助実習(なのみ工芸)西南女学院大学2名  
 5日 咲びアカン(佐道様)  
 6日 陶芸ボランティア(なのみりの里)  
 7日 咲びアカン(村山様)
- 11～15日 相談援助実習(コロン)麻生医療福祉専門1名、現場実習(あけぼの園)若久特別支援学校1名  
 12日 咲びアカン(佐々木様)  
 14日 咲びアカン(鶴原様)  
 18～22日 現場実習(あけぼの園)太宰府特別支援学校1名  
 18, 21, 22日 施設見学(コロン)新宮小学校合計171名  
 18～7月14日 相談援助実習(なのみ工芸)麻生医療福祉専門2名  
 21日 咲びアカン(印藤様)  
 22日 施設見学(コロン)城南区民生委員20名  
 25日 フォークダンスボランティア(なのみりの里)  
 25～29日 介護等体験(あけぼの園)西南学院大学1名、介護等体験(なのみ工芸)九州共立大学、福岡大学各1名  
 28日 咲びアカン(山下様)
- 7月 2～6日 介護等体験(コロン)九州共立大、福岡教育大各1名、(あけぼの園)福岡教育大学1名、介護等体験(なのみ工芸)福岡教育大学2名、散髪ボランティア(なのみりの里)  
 4日 陶芸ボランティア(なのみりの里)  
 4～19日 職場体験学習(コロン)立花高校2名  
 5日 咲びアカン(村山様)  
 9～13日 現場実習(コロン)東福岡特支1名、介護等体験(あけぼの園)福岡教育大学1名、(なのみりの里)福岡教育大学1名、(なのみ工芸)福岡教育大学1名  
 10日 咲びアカン(佐々木様)  
 12日 咲びアカン(鶴原様)  
 13日 施設見学(コロン)福岡聴覚特支24名

- 14日 朗読ボランティア(なのみの里)
- 19日 咲びアカン (印藤様)
- 23日 フォークダンスボランティア(なのみの里)
- 26日 咲びアカン (山下様)
- 8月 1日 見学研修(あけぼの園)屋形原特支3名、施設見学(なのみ工芸)福岡高等視覚特支2名
- 2日 一日見学(なのみの里)西日本短大3名、咲びアカン (村山様)
- 3日 施設見学(コピー)古賀特支8名、一日見学(なのみの里)西日本短大3名
- 6日 一日見学(なのみの里)西日本短大3名、散髪ボランティア(なのみの里)
- 6～10日 相談援助実習(コピー)大原福祉専門1名
- 6～9月11日 相談援助実習(なのみ工芸)フカミ医療福祉専門1名
- 6～9月22日 相談援助実習(コピー)フカミ医療福祉専門1名、(あけぼの園)フカミ医療福祉専門1名
- 7日 一日見学(なのみ工芸)九州女子短大3名、(なのみの里)九州女子短大2名、咲びアカン (佐道様)
- 8日 一日見学(なのみ工芸)九州女子短大3名、(なのみの里)九州女子短大2名
- 9日 一日見学(なのみ工芸)九州女子短大3名、(なのみの里)九州女子短大2名、咲びアカン (鶴原様)、施設見学(あけぼの園)福岡視覚特支3名
- 10日 一日見学(なのみ工芸)九州女子短大3名、(なのみの里)九州女子短大2名
- 16～28日 保育実習(なのみ工芸)九州女子短大1名
- 17～28日 保育実習(なのみの里)九州女子短大1名
- 20～24日 介護等体験(コピー)西南学院大学1名、(なのみ工芸)福岡教育大学、福岡大学各1名
- 20～30日 保育実習(なのみの里)中村学園短大2名
- 20～9月20日 リーシャルワーク実習(なのみの里)筑紫女学園大学1名
- 21日 施設見学(コピー)粕屋保健福祉(麻生医療福祉専門)4名、咲びアカン (佐々木様)
- 23日 咲びアカン (印藤様)
- 27～31日 介護等体験(あけぼの園)福岡大学1名、(なのみ工芸)福岡教育大学1名、(なのみの里)福岡教育大学1名
- 30日 咲びアカン (山下様)
- 9月 3～7日 相談援助実習(コピー)大原福祉専門1名、介護等体験(コピー)福岡工業大学、福岡教育大学各1名、(あけぼの園)福岡教育大学1名、(なのみ工芸)九州大学1名、(なのみの里)福岡教育大学1名
- 4日 咲びアカン (佐道様)
- 5日 陶芸ボランティア(里)
- 5～7日 職場体験学習(コピー)新宮中3名

- 6日 咲び°アカン (村山様)
- 10～13日 職場体験学習(コロン)古賀中学2名
- 10～14日 相談援助実習(コロン)大原福祉専門1名、介護等体験(あけぼの園)九州産業大学1名、(なのみ工芸)福岡女学院大学1名、職場体験学習(なのみ工芸)古賀北中2名、古賀東中2名
- 11日 咲び°アカン (佐々木様)
- 11～13日 職場体験学習(コロン)和白丘中学3名
- 13日 咲び°アカン (鶴原様)
- 18日 職場体験実習(コロン)福岡特支中学部1年7名
- 19～21日 施設見学(コロン)新宮北小計174名
- 20日 3B体操ボランティア(なのみの里)、咲び°アカン (印藤様)
- 25～10月5日 現場実習(コロン)古賀特支高等部2名、(なのみ工芸)古賀特支高等部2名
- 26日 視察研修(コロン)大野城市月の浦区福祉推進委員21名
- 27日 フォークダンスボランティア(なのみの里)、咲び°アカン (山下様)
- 10月 1日 散髪ボランティア(なのみの里)
- 1～5日 相談援助実習(コロン)大原福祉専門1名、介護等体験(コロン)福岡工業大学1名、(あけぼの園)福岡教育大学1名、(なのみ工芸)福岡教育大学2名、(なのみの里)福岡女学院大学1名
- 1～29日 社会福祉現場実習(なのみ工芸)麻生医療福祉専門2名
- 2日 咲び°アカン (佐道様)
- 4日 咲び°アカン (村山様)
- 9日 咲び°アカン (佐々木様)
- 9～12日 相談援助実習(コロン)大原福祉専門1名
- 11日 咲び°アカン (鶴原様)
- 11～12日 職場体験実習(コロン)福岡特支中学部2年6名
- 15日 見学(コロン)県福祉労働部35名
- 15～19日 介護等体験(あけぼの園)福岡大学1名、(なのみ工芸)福岡教育大学1名
- 18日 咲び°アカン (印藤様)
- 22～26日 介護等体験(あけぼの園)福岡教育大学1名、職場実習(あけぼの園)太宰府市特支1名
- 25日 咲び°アカン (山下様)
- 29～31日 相談援助実習(コロン)大原福祉専門1名
- 31日 陶芸ボランティア(なのみの里)
- 11月 1日 咲び°アカン (村山様)

- 5～7日 相談援助実習(コロナ)大原福祉専門1名
- 5～9日 介護等体験(なのみの里)福岡女学院大学1名、現場実習(なのみ工芸)古賀特支中等部3名、(なのみの里)古賀特支中等部1名、(あけぼの園)小郡特支高等部2名
- 5～16日 保育実習(なのみの里)西日本短大2名
- 6日 咲びアカン(佐道様)
- 8日 咲びアカン(鶴原様)
- 10日 朗読ボランティア(なのみの里)
- 12～28日 相談援助実習(なのみ工芸)西南女学院大学2名
- 13日 咲びアカン(佐々木様)
- 14日 市民後見人養成研修(なのみ工芸)古賀市社協4名
- 15日 咲びアカン(印藤様)、市民後見人養成研修(なのみの里)古賀市社協2名
- 19日 フォークダンスボランティア(なのみの里)
- 19～22日 現場実習(なのみの里)古賀特支1名
- 22日 咲びアカン(山下様)、市民後見人養成研修(なのみ工芸)古賀市社協3名
- 27日 見学(コロナ)古賀特支42名
- 28日 交流活動(なのみ工芸)古賀北中40名
- 12月 3日 散髪ボランティア(なのみの里)
- 3～7日 相談援助実習(コロナ)大原福祉専門2名、介護等体験(なのみ工芸)福岡教育大学、環太平洋大学各1名、介護等体験(なのみの里)九州女子大学1名
- 4日 咲びアカン(佐道様)
- 5日 施設見学(あけぼの園)福岡視覚特別支援学校12名
- 6日 咲びアカン(村山様)
- 11日 咲びアカン(佐々木様)
- 13日 3B体操ボランティア(なのみの里)、咲びアカン(鶴原様)
- 17～21日 相談援助実習(コロナ)大原福祉専門1名
- 20日 咲びアカン(印藤様)
- 27日 咲びアカン(山下様)
- 1月 8日 咲びアカン(佐道様)
- 10日 咲びアカン(村山様)
- 15日 咲びアカン(佐々木様)
- 17日 咲びアカン(鶴原様)
- 24日 咲びアカン(印藤様)
- 31日 咲びアカン(山下様)
- 2月 4日 散髪ボランティア(里)

- 5日 咲び°アカン (佐道様)
- 7日 咲び°アカン (村山様)
- 12日 咲び°アカン (佐々木様)
- 14日 咲び°アカン (鶴原様)
- 18～22日 介護等体験(コロナ)福岡女学院大学1名、(あけぼの)福岡女学院大学1名
- 18～3月1日 保育実習(あけぼの)福岡こども短大1名、(里)九州女子短大1名、(工芸)九州女子短大2名
- 21日 咲び°アカン (印藤様)
- 28日 咲び°アカン (山下様)
- 3月 4～8日 介護等体験(コロナ)筑紫女学園大学1名、(あけぼの)中村学園大学1名
- 4～15日 保育実習(里)九州女子短大2名、(工芸)九州女子短大1名
- 5日 インターンシップ°実習(コロナ)創価大学1名、咲び°アカン (佐道様)
- 7日 咲び°アカン (村山様)
- 12日 咲び°アカン (佐々木様)
- 14日 咲び°アカン (鶴原様)
- 19日 咲び°アカン (印藤様)
- 28日 視察研修(あけぼの)大野城市手をつなぐ育成会、咲び°アカン (山下様)

## (7) 寄付・寄贈

- 4月 1日 小宮猛義 様
- 4日 イワ下大利店 様
- 6日 あけぼの園自治会 様
- 11日 イワ大野城店 様
- 27日 手島忍 様
- 5月 1日 中村明 様
- 28日 吉村信昭 様、吉村美智子 様
- 30日 一般社団法人新宮町おもてなし協会 様
- 6月 6日 なのみ工芸家族会 様、藤澤ちづ子 様
- 14日 大野城社会福祉協議会 様
- 27日 なのみの里家族会 様
- 29日 株式会社レイメイ藤井 様
- 7月 12日 株式会社如水庵 様
- 13日 小峠繁 様
- 17日 なのみ工芸家族会 様
- 27日 緒方恵子 様、共生館国際福祉医療カレッジ 様

8月 7日 岡部恵美 様、後藤靖彦 様  
9日 大野城市社会福祉協議会 様  
21日 高下武 様  
22日 株式会社如水庵 様  
9月 7日 なのみ工芸家族会 様  
12日 大野城市社会福祉協議会 様  
13日 岡部憲明・恵美 様  
24日 株式会社如水庵 様  
10月 4日 なのみ工芸家族会 様  
5日 福岡コロニー野球部 様  
9日 大野城市障害者施設連絡協議会 様  
15日 林幹男 様  
18日 なのみ工芸家族会 様  
11月 3日 大野城市瓦田区 様  
11日 なのみ工芸・なのみの里ティーボールチーム 様  
19日 結城鎮祥・輝子 様  
20日 福岡トヨペット株式会社 様  
26日 大野城市社会福祉協議会 様  
28日 古賀市陶芸同好会 様  
29日 安田喜美子 様  
12月 7日 三協テクノス株式会社 様、中里幸子 様  
13日 なのみ工芸家族会 様  
14日 福岡コロニー部長会 様、福岡コロニー課長会 様、ミニストップ山田  
店 様、宮脇 様、山崎誠斗 様  
17日 福岡コロニー部長会 様、福岡コロニー課長会 様、脇田富久枝 様  
18日 株式会社あおやぎ 様、岡部恵美 様、吉村美智子 様  
20日 八波武尚 様  
21日 共生館国際福祉医療カレッジ 様、曲容宇香 様、寿防災メンテナンス  
株式会社 様、後藤靖彦 様、中里幸子 様、福岡コロニー部長会 様、  
福岡コロニー課長会 様、有限会社瑞穂空調 様  
23日 蒲武俊尚 様  
26日 株式会社レイメイ藤井 様  
1月 7日 株式会社如水庵 様  
23日 株式会社如水庵 様  
24日 宮園健二 様  
31日 株式会社若松塗装店 様

2月 8日 印藤 様、佐々木 様、中野 様、夏目 様、深川 様、藤本 様、村山 様  
10日 イソ下大和店 様  
12日 株式会社如水庵 様  
3月 4日 イソ下大和店 様  
19日 株式会社杉建 様  
24日 福岡ライナーズ 様  
25日 福岡コロニー課長会 様  
30日 株式会社あおやぎ 様、なのみ工芸家族会 様、福岡コロニー部長会 様、  
安田喜美子 様、山下純子 様