

# 平成27（2015）年度事業報告書

## 1 概況

平成27年も議員数で圧倒する自民党政権が続き、大きな議論となった「集団的自衛権」の施行に向け安全保障関連法案も成立した。しかも、現実的には北朝鮮の威嚇行為など、不安材料は後を絶たない今日。また、消費税を10%に上げるための具体的手段が様々な政治的駆け引きの中で進められたが、最終的には誰のための議論なのか、よく理解できないのも事実。数の力で何でもできる、そんな不安がどうしても払拭できない現実がある。今後、夏の参議院選挙で国民がどう判断するのか、将来を考える意味で大きな転機になりそうである。

また、我々社会福祉法人の運営に関する様々な制度が改革された。施設経営に大きな影響が出ることは覚悟しなければならない。環境がどう変化しようとも、障害のある人たちの自立に向けた支援という我々の事業目的は変わることはなく、安定した事業運営に一丸となって取り組み、努力を継続しなければならない。

### （1）社会福祉の動向

改正された「社会福祉法」が平成28年4月から施行される。事業運営の透明性の向上、財務規律の強化、地域における公益的な取り組みを実施する責務、行政の関与の在り方等を改正の主な内容とし、早急に対策を講じる必要がある。特に役員構成や会計基準等、日々の業務に直結する改正項目もあり、平成28年度の重要課題となる。また、内部研修や外部研修を充実させたが、次年度はさらに人材育成に積極的に取り組み、変化する環境への対応に取り組む。そして職員の質的レベルアップを基礎に、就労支援事業、福祉事業ともにさらなる充実を目指したが、次年度も我々の変わらぬ目的である障害のある人たちが安心して働き、暮らすことのできる諸条件を整備するために事業を展開する。

### （2）事業運営について

平成27年度は、施設建て替えに伴う借入金の支払いが、平成28年度から本格的に始まることを視野に経費の削減と支払い原資の確保に重点的に取り組んできた。しかし、計画当初の見込みより支援費収入が大きく落ち込み、また支援費の単価減を補うための各種加算についても条件が厳しく、福祉事業での収入が見込みを大きく下回った。しかし、就労支援事業が目標を達成したこともあり、上半期の収支状況で支給率を検討することにしてきた冬季賞与についても当初の計画通り支給する補正予算を組み、処遇面で職員に負担をかけることは何とか避けることができた。

収入面での課題以外では、すべての事業が順調に計画に沿って推移したと言える。社

会福祉法人制度改革に伴う新たな課題への取り組み、印刷を中心とした就労支援事業の厳しい環境は続くことは予測されるが、福祉サービスの質的向上を目指した27年度の事業展開は、一步一步ではあるが前進できたと確信している。

また、長年の実績を評価され、従来から取り組んできた事業だけでなく、国・県から受託した障害者就業・生活支援センター「ちどり」を始め、古賀市や新宮町から受託している古賀市障害者生活支援センター「咲」、相談支援事業所福岡コロニー等も成果を上げている。さらに、平成28年度で受託8年目を迎える福岡県障害者就労支援ホーム「あけぼの園」も福岡コロニー独自の事業展開外、地域との連携等、その実績が高く評価されている。

平成28年度は、福祉事業を取り巻く環境の変化に対応するだけでなく、就労支援事業のさらなる充実を図り、また苦境に立った時に正しい判断をすること、利用者、職員が一丸となってその苦難を乗り越えること、そのために福岡コロニーが先輩達から引き継いできた「コロニーマインド」、あるいは63年変わらぬ理念や事業目的を再度全員で確認しながら、事業に取り組む。

### (3) 過去3年間の実績

年 度		25 ('13)	26 ('14)	27 ('15)
事業活動	就労支援事業収益	546,392	552,053	515,785
	福祉事業収益	665,395	672,749	641,705
	寄附金収益	5,820	6,231	6,452
	就労支援事業費用	569,859	562,505	513,392
	福祉事業費用	625,224	610,242	641,763
	増減差額	22,524	58,286	8,786
事業活動外	収益	10,745	14,415	14,624
	費用	9,421	9,029	9,300
	増減差額	1,324	5,386	5,324
経常損益		23,848	63,672	14,110
特別増減	収益	14,356	305,950	3,027
	費用	35,315	361,700	1,702
	増減差額	-20,959	-55,750	1,325
当期損益		2,889	7,922	15,435
平均稼働人員/月	利用者等換算	144.5	140.1	133.6
	職員・従業員	134.1	128.8	123.2
就労支援事業収益	予 算	577,928	555,464	551,942
	実 績	546,392	552,053	515,785
	予算比	94.5%	99.4%	93.4%
	前年比	97.4%	101.0%	93.4%
加工高	予 算	352,054	313,876	325,437
	実 績	306,255	311,378	307,620
	予算比	87.0%	99.2%	94.5%
	加工高比率	56.1%	56.4%	59.6%
一人月当たり売上高	利用者等換算	315.1	328.4	321.7
	職員・従業員	339.5	357.2	348.9
一人月当たり加工高	利用者等換算	176.6	185.2	191.9
	職員・従業員	190.3	201.5	208.1

## 2 事業

### (1) 営業部門

平成27年度営業部門の実績は、売上高で対目標比100, 1% (2, 931千円増)と昨年に続き目標を達成した。選挙関係の特需が達成要因の一つであるが、2年連続で目標を達成したことは今後につながる大きな自信となったことは確かである。長年取り組んできた既存客を大切に維持することを基本方針として取り組んできた成果とも考えられる。今後も目標達成に必要な顧客の維持・拡大を軸に障害者優先調達推進法を活用した新規物件による受注拡大に取り組み、さらに将来を担う人材として福祉事業全般の知識や技術の習得にも力を入れて取り組む。売掛金の回収実績は、若干目標を下回ったが、月々の資金繰りにはほぼ予定通りの回収高で問題なく推移した。一方では、障害者の働く場としての配慮、特に精神障害者に対する支援に課題が残った。福祉事業部と連携を取り、次年度以降の重点課題として働きやすい環境整備に取り組むこととする。さらに、今後は売上目標の達成とともに、どう利益を確保するか製造部門と連携をより強化して、重点課題として取り組む。内製化できる物件等の積極的な落札、外注物件の利益率の拡大、営業マン相互の連携による効率的な営業活動の展開等に力を入れ、平成28年度も目標達成に一丸となって取り組む。

#### 1) 営業1課

限られた営業マンで顧客を維持・確保し、目標を達成するには広い活動エリアを効率よく網羅することが最も重要な条件となる。平成27年度は営業活動の効率化が売上目標の達成という成果につながったと考えられる。次年度も営業マン相互の連携を軸に、定期訪問を継続し営業活動の基本に徹する。また、障害者優先調達推進法のPRも成果が見られ、新規受注拡大に大きな期待が持てる。平成28年度も継続して周知徹底に取り組む。

#### 2) 営業2課

平成27年度も売上目標の達成に見込んだ入札物件の落札に課題を残した。厳しい価格競争が続く中で、特化戦略として物件を絞り込んで落札を目指したが、さらに厳しい状況が続いている。そうした状況下でも、障害者優先調達推進法による見積等の引き合いが増えており、このチャンスをどう活かすか、戦略の見直しと徹底が次年度の重点課題となる。

#### 3) 商事課

古紙回収も競合する業者が増え、大口になると経費を払って回収する業者もあり、回収先、回収量の拡大は厳しい状況にある。福祉事業部と連携し回収量の拡大に

取り組んでいるが、新規回収先の開拓が進まず、売上目標を達成できなかった。次年度は、現状の回収量を維持しながら、再度関連業者との連携を強化する。

## (2) 製造部門

平成27年度は、厳しい受注価格でも何とか利益を確保できないか、材料費、超過勤務、外注費等の削減を徹底した。さらに、経費増に直結するミスの撲滅も重点課題とし、ミスの発生時に関連するメンバーで「ミス・ロス削減対策チーム」を立ち上げ、原因を分析、対策を検討して全員に情報提供、即実行に移すシステムを作り上げた。ミス0には届かないが、同じような要因によるミスの発生には歯止めがかかった。今後さらに取り組みを強化、継続してミス撲滅に取り組む。今年度は材料費、外注費と計画を下回る結果となったが、年度当初の用紙をはじめ関連する材料費の値上がり、設備的に内製化が不可能な受注物件の増加などが主な要因である。しかし、納期的な課題で外注した物件もあり、工務課主導の工程管理をさらに徹底し、外注費削減に取り組む。

また、設備のメンテナンス等で課題が残った年度でもある。突然の故障やトラブルが発生し、修繕費等で経費増となった。次年度はメンテナンス等に要する経費を計画的に準備すること、さらに内部での定期的なメンテナンスにも力を入れ、大きな故障やトラブルを未然に防ぐことに取り組む。一方、人海作戦に頼りしかなかった広報等の入紙作業がセットの段階で機械化され、大幅に時間が短縮、残業費の削減に成果が上がった。またB型利用者の作業域も拡大し、工賃向上につながっている。製造部門の基本となる工程管理では、作業調整機能の確立に取り組み、製販会議の定例化等で営業部門、製造部門相互の連携も強化され成果を上げつつある。そして、教育・訓練による人材育成にも取り組み、福祉事業部への異動等に対応できる態勢づくりも進んでいる。

### 1) 工務課

工務主導の工程管理を徹底し、短納期への対応に重点的に取り組んだ。具体的には外注管理、超過勤務の削減等につながり、製造部門の司令塔として柔軟な動きが可能となった。また材料費の値上がり等への対策として予備紙の削減、作業手配の見直し等にも取り組み、作業効率アップを目指した。工務主導の工程管理をさらに充実させることで、製造部全体の作業の流れを、無駄なくすることも今後の課題である。

### 2) 制作課

作業効率によって経費が大きく変動する部門であり、ここ数年取り組んできた外注の有効活用が一定の効果を上げ、経費増の最大要因である超過勤務が削減された。

また、短納期へ対応するには制作部門の作業効率が大きな影響を与えるため、工程管理を核として最優先課題とした。さらに、ミスの発生が続いているが、「ミス・ロス削減対策チーム」の設置が効果を上げている。

### 3) 印刷課

印刷部門でも品質管理とともに短納期への対応が最優先課題となる。前工程の進捗状況に応じて時間差勤務を取り入れ、納期厳守に取り組んでいる。設備の関係で外注せざるを得ない物件が増えているが、可能な物件の内製化への取り組みをさらに強化、外注費を含めた経費削減に努めている。今後の課題は、大型機械が多く、修理費等、メンテナンスに経費がかかるため、その管理が重要となる。修善計画を立て、予算化することで予定外の経費増に対応する。

## (3) 福祉事業部門

平成27年度は、日々の業務の中で利用者から学ぶ実践とともに、個別・段階的に質の高い福祉サービスを提供するため職員自らが資質のレベルアップに向けて、研修等に取り組んできた。具体的事例の情報交換や検討を行う各種連携会議、総括的な検討・議論を行う職員会議等の定期的な開催によって学び、また連携がより強化され、サービスの質として成果が見られている。また同時に施設間あるいは職員間で提供する福祉サービスのバラツキをなくすことも重要な課題であり、様々な取り組みも継続されている。しかし、まだ今後の課題は残されている。福祉事業部が目指すもの、他の施設ではできない重度の利用者へのサービス提供、コロニー独自の支援、28年度は、その原点を見つめ直す年度としたい。さらに、国・県あるいは市・町から委託された相談支援、生活支援を中心とした事業にも具体的成果が見られ、さらに充実したもの、結果が見える取り組みが必要となる。実践と実績を基礎に、今後さらなる飛躍を目指す。

### 1) なのみ工芸課

平成27年度も利用者へのサービス提供者として基本となる虐待防止や権利擁護についての研修やミーティングを重ねた。利用者支援の在り方を常に見直し、より良いサービスの提供とは何か、常に考え、検討協議しながら日々の業務に取り組んできた。さらに、近隣の小・中・高校との交流、ひびきの里を中心にした地域活動、地域との連携強化も着実に進んでいる。工芸の大きな役割である就労支援事業も福岡県就業・生活支援センター「ちどり」との連携で成果が見られ、さをり織り、公園管理作業、食品加工等も順調に推移している。また古賀市就労部会への参画で、様々な関係機関との連携も強化され、今後は働くことへの支援だけでなく、家族の高齢化など変化する生活環境への対応が引き続き課題となる。

#### <就労移行支援事業>

現場実習や一般就労に向けた支援に力を入れ取り組んだ。特に一般就労への支援は、福岡県障害者就業・生活支援センター「ちどり」との連携を軸に法人全体での支援体制も強化した。また、古賀市就労部会からの情報を活用し、職場体験も例年以上に実施できた。

#### <就労継続支援B型事業>

利用者個別に工賃アップの目標を設定して、能力開発を目指した支援を行った。また、ひびきの里では実践の場として活用、情報発信の拠点として、その機能を少しずつ発揮できている。また、工賃目標を達成するために各就労支援事業の収入アップにも取り組み、具体的な結果を出すことが今後の課題である。

#### <就労支援活動計画>

##### ○さをり織り

主力製品である干支は、新聞等で取り上げられ例年以上に注目された。大幅な売上増とはならなかったが、販売目標は達成した。年々、制作技術に様々な工夫を加え品質が上がったことも、固定客以上に販売数が伸びた要因と考えられる。また製作過程の効率化への取り組みで、生産コストの削減や生産量が増加したことも目標達成の要因であり、今後も年末の定番商品として定着させたい。また、恒例事業である「かったんこっとなSAORI展」も多くの協力を得て開催、計画通りの売上を達成した。

##### ○食品加工

パッケージを刷新、高級感を出して販売したが、計画を達成できなかった。バザー等では手頃な価格で売れ筋商品であるが、生産量の関係もあり売上が伸びていない。一気に大量販売するだけでなく、少量でも定期的に売れる場の開拓に取り組む。

##### ○公園管理作業

屋外作業のため季節によって作業効率が変化。特に夏期の除草作業には、職員、利用者を増員して対応、27年度は予定通り作業を実施、問題もなかった。今後も工賃アップの主力作業として取り組む。

##### ○喫茶（ひびきの里）

一般就労へ向けた準備として「あいさつ」と「返事」について集中的に訓練

している。主力メニューを中心に固定客が付き、利用者との交流も順調である。また、地域との交流拠点とともに、古賀市の農産物を使用したメニューも開発できた。

#### <福岡県障害者就業・生活支援センターちどり>

就職や実習件数の目標は達成できた。障害者の雇用に積極的に取り組んでいる企業は多く、持てる能力と企業側の要望をどうマッチングさせるか、また日常的な生活訓練、健康管理への対策が課題である。今後は、一人増員が実現、臨床心理士の定期訪問等を活用しつつ、関係諸機関との連携を強化し、情報収集にさらに力を入れ就職、実習の機会拡大に取り組む。

#### 2) なのみの里課

利用者への支援に一貫性を持たせ、一定の質的レベルを維持するためには、職員相互の連携、チームによる支援が重要となる。そこで意見交換や情報の共有化を図る必要があり、なのみ工芸との合同職員会議、合同朝礼・終礼を継続している。また、週初めにコロニー課、あけぼの園課との情報交換も実施、福祉事業部としての連携も強化されている。平成27年度も環境整備を進め、食・住の生活環境が改善された。さらに、地域との連携を目的に開催している「春祭り」も周辺住民の理解を得て定着した。段階的個別支援を基本に、障害者虐待防止法への具体的対応、安全衛生管理、環境整備と実践できた。

#### <生活介護事業>

長期的な視点で利用者の支援を考え、日々の活動を見直し改善した。個性に応じた創作活動、機能訓練、日常生活訓練等が例年以上に充実した。今後は、楽しみながらという視点に、さらに力点を置いた支援内容の実施に取り組む。

#### <生活訓練事業>

新たな可能性に向け、日々新たなプログラムに挑戦した。利用者個々に成長や変化が見え始めたのは大きな成果である。しかし、地域生活を見据えた訓練に引き続き課題を残している。

#### <入所支援事業>

空調関係、トイレ等の整備が進んだ。快適な住環境が整い、気持ちよく生活ができています。また、安全管理についても様々な想定のもとでの訓練を実施し、特に夜間での避難訓練には力を入れ取り組んだ。さらに休日や夜間を楽しく過ごす様々な工夫をしており、休日レクリエーション、ナイトレクリエーション

ともに継続して実施している。

#### <短期入所・日中一時支援事業>

平成27年度も利用者が増えているため、対応する職員体制に工夫を要した。特に学校が休みの時に利用者が増えており、職員が連携を取り対応している。伸びている要因は通所利用者の休日利用が考えられる。新しい利用者への支援で事故がないように職員間で連携を強化してきた。日中一時支援は、課題であった送迎を実施している。

#### <給食>

セレクトメニュー（月1回）、イベントメニュー（長期休暇中）、ハッピーメニュー（誕生日の夕食）、バイキングメニュー（旅行前の練習）は継続して実施している。利用者の皆さんが楽しく食事ができるように工夫をしている。さらに利用者の体調や年齢等を考えた食事の提供も継続できている。

#### <古賀市障害者生活支援センター咲>

一般相談支援は、多重に問題を抱えた事例の増加傾向が続いている。計画相談は、古賀市から継続的に依頼があり、福祉事業部全体で連携して対応している。さらに、研修等へ積極的に参加し、職員のスキルアップにも取り組んだ。

#### <さくらんぼキッズ（障害児日中一時支援）>

療育的支援を含めた支援内容の質的レベルアップに取り組んだが、まだ十分に実践できていない。しかし、夏休みに外出行事や調理実習を継続して実施しており、利用者へサービス内容は充実して来た。また、ボランティアによる創作運動の体験など、新たな試みを実践した。

#### <地域交流スペース>

利用を増やすため、積極的な広報活動を行っている。特に、地域住民に向けた広報活動を計画、利用促進に努めた。

### 3) コロニー課

施設が建て替わって一年が経過した。利用者にとっては快適な生活・職場環境となり、喜びの声が聞かれた。個室での生活、ゆったりとしたスペースでの食事等、今までと比較すると雲泥の差があり、職員にとっても仕事だけでなく全ての面で快適な環境となった。しかし、各個室の維持管理面でプライバシー問題等、どこまで職員が関与するか課題が残った。また、整った環境の中で今まで以上、今ま



でないサービスの提供、その内容と質について模索する一年となった。グループホームかづるも順調に推移したが、朝食サービスを施設で提供する等、世話人一名体制での課題が残っている。就労支援事業は、従来通り印刷関連作業を中心に売上高を確保できた。特に新規導入した丁合機によって作業効率が上がり、利用者の工賃アップにつながる効果として期待できる。職員間の連携強化にも最重要課題として取り組み、朝礼、ミーティング、職場会議等の充実化を図った。

#### <就労移行支援事業>

支援センターちどりとの連携が成果を上げている。一般企業への就職者の出で、今後は定着支援に向け、新たな連携強化が必要である。さらに企業見学などを積極的に実施し、就労への機会拡大に取り組んだ。仕事に対する訓練だけでなく、マナーや生活習慣の改善等にも取り組んだ。

#### <生活介護事業>

行事、月間レクリエーション、土曜開所等は年間計画に沿って実施した。新しい環境での企画で、今までにない様々な工夫を加えた。参加者が少しずつ増えてきている。次年度は、季節行事を利用者の要望に沿って、どうアレンジするかが課題であり、地域イベントへの参加とともに、新しい企画を取り入れる。

#### <入所支援事業>

新しい施設での生活が一年を経過した。今までと異なり、すべて個室での生活支援の課題克服へ取り組んだ。職員の勤務態勢を工夫し、常時二人体制での支援を実施した。また利用者の最大の楽しみである給食サービスにも多くの工夫を加え、提供するサービスの重点項目として取り組んだ。建物や設備が新しく機能的になった良さを活かし、ソフト面でのサービスの質を上げることに取り組んできた。不満が全くないとは言えないが、利用者には一定の評価を頂けると確信している。

#### <グループホームかづる>

開所して早くも4年が経過。個々のプライバシーを守りながらの集団生活、必要な支援以外は原則自立、何とか生活にも慣れ自由な時間を楽しむことができている。中でも安全面と健康管理が最大の課題となるが、世話人との連携も取れ、日々充実した生活が送れている。

#### <就労継続支援B型事業>

平成27年度は工賃改訂を実施した。従来の印刷関連作業での評価が基本とな

っているため、現状の作業量と工賃単価に大きな差が生じていた。絶対評価、相対評価を踏まえ、新たな工賃基準となった。工賃改訂の判定作業を通して、利用者一人ひとりの作業能力、また可能性を職員がどう関わって支援するか、職員が抱える大きな課題も残された。

#### <相談支援事業>

年々相談件数が増えている。新宮町と古賀市が中心で、サービス等利用計画書の作成依頼も増えており、研修を受け対応できる職員の育成も進めてきた。今後、さらに相談件数が増えることが予測され、その対応に取り組む。

#### <保 健>

職業生活への援助は、産業医による健康相談、職場巡視等で例年通り実施した。日常的な支援として病状伺い、血圧測定などを実施して体調管理に努めた。また、産業医と連携してリハビリ指導も継続できた。平成27年度も精神疾患罹患利用者への対応が増えており、産業医と職場の連携が重要となっている。定期健診は計画どおり年2回実施、事後指導に力を入れて取り組んできた。

#### <給 食>

建て替えによって、広くきれいな食堂、機能的な厨房設備が整備され給食サービスの質がかなり上がった。利用者にとって食事は生活の中で大変大きな意味を持ち、サービスの質が落ちないようにコロニー課一丸となって取り組んだ。

#### 4) あけぼの園課

委託管理5年延長後の4年目を迎えた。提供する福祉サービスの充実に取り組み、特に日中サービス活動については利用者からの評価も高く、送迎サービスの拡充などを含め利用者ニーズへの対応に大きな成果を上げている。また、就労支援事業では、減少するハンガーリサイクル作業の売上減を軽作業等、新規開拓で補っている。さらに印刷事業も伸びており、就労支援事業も順調に推移している。重点課題である地域との交流も小学校への訪問活動などで広がりを見せた。

#### <生活支援事業>

生活介護・施設入所支援では新規利用者の受入れに努めた。プログラムを見直し、ニーズと実態に合わせて生活支援にも力を入れた。個別支援計画は、保健師、栄養士、就労支援係と連携してモニタリングに工夫を加え、内容を充実させた。行事では、花見、夏祭り、クリスマス会など、その目的を明確にして開催した。

#### <保 健>

新しい利用者のメンタル面での支援に重点を置き取り組んだ。看護師だけでなく、職員間の連携と情報共有で個別に対応し、問題課題を事前に食い止めることができている。健康相談や保健指導にも力を入れ、主治医と連携で健康管理に努めた。

#### <給 食>

個別支援計画として栄養ケア計画を充実させた。また、長期的な栄養指導への対応は生活支援員と連携した。選択メニューも継続、調理員や利用者を交えてのミーティングも継続、ニーズや課題解決に取り組んだ。

#### <就労継続支援B型事業>

印刷オペレーターの育成に取り組み、補助作業が可能となった。一人役としての作業も可能となりつつある。編集作業は、経験豊富な利用者が就労し順調に推移している。縫製作業は、「売れる商品」作りを継続、製品化が進んでいる。簡易作業は、単価の低いハンガーリサイクルに代わる作業の開発。新規事業では、就労移行支援事業と連携し、施設外就労の開拓に取り組んだ。

#### <就労移行支援事業>

採用試験受験、合同就職相談会、雇用促進面談会、施設外実習、職場見学等に積極的に参加し、機会創出に全力を上げた。継続して取り組む。

### (4) 総務部門

平成27年度は、新しくなった施設で事業展開が始まり、一年目を迎えた。実際に作業をしたり、生活をしたりする中で、建物に不具合がないかを検証する一年でもあり、利用者の皆さんに不便を感じさせないように努めた。大きな不具合や不備はないが一年を経過し、細部にわたりチェックをすることとする。また、28年度から始まる建て替えに伴う借入金の返済に向け、資金運営に厳しく取り組んだ。年度当初の計画より福祉事業部の収入が大幅に減少したのが影響し、経常利益が予算を下回ったが、職員や従業員の処遇については何とか計画通り進めることができた。しかし、製造部門の設備関係の修繕費、なみのりの空調関係やトイレの改修に損害の経費が必要となった。次年度以降は、計画的に資金確保を行い、対処する。その他の事業については、福祉サービスや就労支援サービス等、順調に推移した。

#### 1) 総務課

平成27年度は、社会福祉制度改革に伴う様々な課題への準備作業に取り組んだ。特に会計処理については内部牽制の強化や透明性の確保等に取り組み、必要な準備は整った。福祉事業での収入減という予測外の状況でも何とか資金繰りも、次年度以降の借入金返済を視野に入れた補正予算とおおり推移した。また、安定した事業体制の確立は、事業に支障がないよう組織・人事等、体制づくりに取り組んだが、人材確保の課題を残した。環境整備では、老朽化の進んでいるなのみの里、工芸、あけぼの園の改修整備に取り組んだ。

#### ①庶務係

利用者、職員、従業員全員が安心して業務に取り組むことができる総合的な支援体制の強化に取り組んだ。マイナンバー制度の導入など変わる環境の中、福利厚生をはじめ、様々な手続き関係等は順調に対応できた。人材の確保は、平成28年度に向け、充分ではないが何とか対応できた。教育・研修は年間の研修計画に基づき実施、人事システムの効果的活用は各自の基本データの入力を継続している。職場・生活環境の整備は建て替えによって大きく改善されが、福祉工場、なのみの里・工芸、さらにあけぼの園と老朽化への対策が急務となっている。

#### ②経理係

請求書の処理、入金管理等の経理業務は、各現場との細かな打ち合わせと連携が継続され、滞ることなく対応ができた。売掛金の早期回収は営業部主導で円滑に推移している。予実算管理の徹底は、起案書等の整備によって徹底されている。資金繰りは収入減に伴う補正予算とおおり推移しており、突発的な支出に関しては、無理のない支出計画を立て実践している。

#### ③長期資金借入・償還計画

計画どおり実施できた。

### 3 安全衛生委員会

平成27年度も「災害0」、「働きやすい職場づくり」を目指し、職場巡視、安全啓発、リスクアセスメントの推進、広報誌（コロニーふくおか）による情報提供、また健康面での啓発活動（メンタルヘルス、禁煙、生活習慣病予防）、自動車事故防止活動、防火避難訓練など、計画通りに実施した。

#### (1) 安全班

平成27年度は「労災事故0」が2月末まで続いたが、3月に1件発生し、今年度も目前で達成できなかった。公園の除草作業中の怪我が発生、注意不足が要因であり危険予知に対する啓発活動をさらに徹底したい。具体的活動は職場巡視のほか、全国安全週間の啓発活動、安全の基本とも言える整理・整頓にも例年通り継続して取り組んだ。

#### (2) 衛生班

全国労働衛生週間に基づき、健康診断後の事後指導にさらに力点を置き取り組んだ。定期健診の受診率は、100%（入院は除く）を達成、啓発活動と組織的指導が成果を上げているが事後指導では自己管理が不十分な事例が出ており、さらに徹底する。産業医による健康相談、健康保険組合による個別保健指導を継続実施できた。感染性胃腸炎やインフルエンザへの対策も徹底し、集団発生は防止できた。受動喫煙防止は継続的に取り組み、適切な職場環境の維持管理として産業医の職場巡視を定期的の実施した。

#### (3) 交通班

平成27年度の事故が多発した。発生要因は、同じく安全確認注意不足による接触事故であり、安全運転講習会を実施し、啓発活動を行ったが大きく減少させることはできなかった。運転技術や安全意識の向上について、さらに指導・教育を徹底したい。

#### (4) 防災班

平成27度も事業計画・防災計画に基づき防火設備の点検、防災チェック及び防災避難訓練を実施した。避難時の確認事項や危険箇所の把握、防火意識の高揚などを図ることができた。また、施設の建て替えに伴い実施した避難訓練で新たな課題も見つかり、自然災害を含めた防災に対する意識付けを徹底したい。また、地域の連携も今後の課題として残された。

## 4 特別プロジェクト

### (1) 中長期計画策定委員会（ワーキングチーム）

委員長：小峠 繁 委員：3 + 14名 事務局：総務課

平成27年度は、施設の建て替えに伴い、設備関係の検証の一年となった。次年度は新たなメンバーによる中期計画（5ヶ年計画）に取り組む。

### (2) コロニーふくおか編集委員会

発行責任者：小峠 繁 委員：12名 事務局：総務課

平成27年度も、福岡コロニーの情報発信媒体、また商品見本として、その目的を達成するために計画通り、年4回発行した。特に施設の建て替え工事の進行とともに、具体的情報も掲載した。

## 5 人員・処遇について

### (1) 入所及び採用 25名 退職(所) 35名

年度当初並びに途中の採用・入所者数が退職・退所者数を10名下回り、内訳として利用者は4名の減員、従業員及びパートタイマーは6名の減員となった。

本年度の給与・工賃支給総額は下表の通り、前年度よりも回復した予算編成となり、ベースアップは見送ったものの、定期昇給で「中」評価者以上の昇給及び、賞与については福祉・介護人材処遇改善加算の支給、及び被該当者にも前年同様の年間2.7ヶ月支給ができ、給与・工賃支給総額は5億4,010万円であった。

### (2) 給与・工賃支給額

(単位：千円)

	平均人数	平均月額	内月例額	内賞与額	前年 平均月額
就労継続Bコロニー	43.8人	14.4	13.9	17.5	14.4
就労移行コロニー	4.1人	6.9	6.8	7.4	3.2
生活介護コロニー	24.0人	2.7	2.6	3.4	4.9
就労継続A福祉工場 (利用者)	53.1人 (38.0人)	211.4 (196.5)	210.8 (195.6)	214.7 (201.4)	208.6 (195.7)
就労継続Bなのみ	42.0人	16.1	15.4	20.3	15.2
就労移行なのみ	3.7人	8.4	8.1	9.8	11.6
生活介護なのみ	2.9人	5.6	5.3	7.3	1.1
生活訓練なのみ	1.0人	14.8	14.8	0	8.1
就労継続Bあけぼの	31.5人	12.7	12.1	16.3	14.3
就労移行あけぼの	11.3人	6.7	6.4	8.4	7.0
生活介護あけぼの	9.6人	3.0	2.9	3.9	3.3
職員	116.6人	214.7	212.3	229.6	202.4

(3) 障害等級及び部位別構成表

全体に占める障害者の比率は66.83%と、前年度比0.75ポイント減少した。

(単位：人)

		1級	2級	3級	4級	5級	6級	小計	知的	その他	計	備 考
福祉サービス 福祉工場	男	6	5	6	5	2	1	25		16	41	(精神6名)
	女	2	3	1		1	1	8		6	14	
	計	8	8	7	5	3	2	33	0	22	55	
同 上 職 員	男		1					1		12	13	
	女							0		3	3	
	計	0	1	0	0	0	0	1	0	15	16	
支援施設 コロニー (グループホーム含)	男	9	7		1			18	6	3	27	(精神2名)
	女	3	2	2				7	2		9	
	計	12	9	2	1	0	1	25	8	3	36	
同 上 職 員	男							0		7	7	
	女							0		11	11	
	計	0	0	0	0	0	0	0	0	18	18	
福祉サービス わーくはうす	男	5	17	4	5	1	1	33	12	1	46	(精神1名)
	女	1	3					4			4	
	計	6	20	4	5	1	1	37	12	1	50	
同 上 職 員	男		1					1		8	9	
	女							0		4	4	
	計	0	1	0	0	0	0	1	0	12	13	
支援施設里 (咲含)	男							0	25		25	
	女							0	25		25	
	計	0	0	0	0	0	0	0	50	0	50	
同 上 職 員	男							0		6	6	
	女							0		23	23	
	計	0	0	0	0	0	0	0	0	29	29	
福祉サービス 工芸 (ちどり含)	男							0	25		25	
	女							0	20		20	
	計	0	0	0	0	0	0	0	45	0	45	
同 上 職 員	男							0		11	11	
	女							0		11	11	
	計	0	0	0	0	0	0	0	0	22	22	
支援施設 あけぼの園	男	11	12		2	3	3	31	7		38	(精神1名)
	女	2	2	1	2	1		8	5	1	14	
	計	13	14	1	4	4	3	39	12	1	52	
同 上 職 員	男							0		13	13	
	女							0		6	6	
	計	0	0	0	0	0	0	0	0	19	19	
合 計	男	31	43	10	13	6	6	109	75	77	261	
	女	8	10	4	2	2	1	27	52	65	144	
	計	39	53	14	15	8	7	136	127	142	405	

障 害 部 位	1級	2級	3級	4級	5級	6級	知的	精神	合計	車いす	C P
① 視 覚 障 害							2		2		
② 聴覚音声言語障害			3	3	5				11		
③	上肢障害	7	14	2	1	3			30		1
	下肢障害	13	12	3	6	3			38	24	3
	四肢障害	17	24	5	2	1			50	19	29
	体幹障害	1		1		1			3		2
小計	38	50	11	9	8	5		121	43	35	
④ 内 部 障 害	1				1			2			
⑤ 知 的 障 害							127		127		
⑥ 精 神 障 害								10	10		
合 計	39	53	14	15	8	7	127	10	273	43	35



(4) 年齢別人員構成表

(平均年齢) 男性 45.95 歳

女性 43.24 歳 総平均 44.99 歳 (前年度比 0.53 歳増)

(単位: 歳)

		10代	20代	30代	40代	50代	60代	70代	小計	平均年齢
福祉サービス 福祉工場	男		2	6	16	12	5		41	47.68
	女		2	1	5	4	1		13	44.31
	計	0	4	7	21	16	6	0	54	46.87
同 上 職 員	男			4	1	6	2		13	49.69
	女				2	1			3	49.00
	計	0	0	4	3	7	2	0	16	49.56
支援施設 コロニー (グループホーム含)	男		6	2	2	9	8		27	48.63
	女		3	1	1	2	2		9	43.56
	計	0	9	3	3	11	10	0	36	47.36
同 上 職 員	男		2	2	2	1			7	37.00
	女		1	3	3	3	1		11	44.36
	計	0	3	5	5	4	1	0	18	41.50
福祉サービス わーくはうす	男		3	6	14	13	9	1	46	47.22
	女				2	1	1		4	55.00
	計	0	3	6	16	14	10	1	50	47.84
同 上 職 員	男			1	2	3	3		9	53.33
	女		1			2	1		4	50.75
	計	0	1	1	2	5	4	0	13	52.54
支援施設里 (咲含)	男	1	7	6	11				25	34.32
	女		3	8	9	3	2		25	40.92
	計	1	10	14	20	3	2	0	50	37.62
同 上 職 員	男		2		1	1	2		6	48.33
	女		2	6	7	6	2		23	45.30
	計	0	4	6	8	7	4	0	29	45.93
福祉サービス 工芸 (ちどり含)	男	2	5	10	5	3			25	35.64
	女		5	6	4	5			20	38.10
	計	2	10	16	9	8	0	0	45	36.73
同 上 職 員	男			4	3	1	3		11	52.91
	女		2	1	4	1	3		11	46.00
	計	0	2	5	7	2	6	0	22	49.45
支援施設 あけぼの園	男		5	3	8	8	11	3	38	51.21
	女		4	3	4	2	1		14	39.21
	計	0	9	6	12	10	12	3	52	47.98
同 上 職 員	男		3	1	3	3	3		13	46.23
	女			1	3	2			6	46.00
	計	0	3	2	6	5	3	0	19	46.16
合 計	男	3	35	45	68	60	46	4	261	45.95
	女	0	23	30	44	32	14	0	143	43.24
	計	3	58	75	112	92	60	4	404	44.99

(5) 在籍年数別人員構成表

(平均在籍年数) 男性 12.33年

女性 9.80年 総平均 11.44年 (前年度比 1.08年増)

(単位：年)

		3年未満	5年未満	7年未満	10年未満	15年未満	20年未満	20年以上	計	平均在籍年数
福祉サービス 福祉工場	男	1	1	6	5	4	6	18	41	17.05
	女	1	3			1	2	6	13	16.85
	計	2	4	6	5	5	8	24	54	17.00
同 上 職 員	男			1	3	4	1	4	13	15.38
	女	2		1					3	3.00
	計	2	0	2	3	4	1	4	16	13.06
支援施設 コロニー (グループホーム含)	男	8	4	2	4	3	2	4	27	9.19
	女	4		1		1	1	2	9	11.00
	計	12	4	3	4	4	3	6	36	9.64
同 上 職 員	男	1	3	1			1	1	7	8.29
	女	4	3		1	2	1		11	5.09
	計	5	6	1	1	2	2	1	18	6.33
福祉サービス わーくはうす	男	3	6	5	6	7	4	15	46	14.26
	女					1		3	4	27.00
	計	3	6	5	6	8	4	18	50	15.28
同 上 職 員	男		2	1				6	9	20.89
	女	1	1				1	1	4	11.00
	計	1	3	1	0	0	1	7	13	17.85
支援施設里 (咲含)	男	2		4	2	5	12		25	11.64
	女	1	1	1	5	6	11		25	11.08
	計	3	1	5	7	11	23	0	50	11.36
同 上 職 員	男	2	1	3					6	3.67
	女	4	6	5	3	3	1	1	23	6.57
	計	6	7	8	3	3	1	1	29	5.97
福祉サービス 工芸 (ちどり含)	男	4	2	2	4	1	7	5	25	11.68
	女	1	2	1	8	2	2	4	20	11.85
	計	5	4	3	12	3	9	9	45	11.76
同 上 職 員	男	3	3		3		1	1	11	7.36
	女	3	3		5				11	4.64
	計	6	6	0	8	0	1	1	22	6.00
支援施設 あけぼの園	男	6	5	5	4	8	8	2	38	9.63
	女	2	5			3	3	1	14	9.21
	計	8	10	2	4	11	11	3	52	9.52
同 上 職 員	男	2	3	2	2	2	1	1	13	9.00
	女	1	4	1					6	3.67
	計	3	7	3	2	2	1	1	19	7.32
合 計	男	32	30	32	33	34	43	57	261	12.33
	女	24	28	10	22	19	22	18	143	9.80
	計	56	58	42	55	53	65	75	404	11.44

(6) 入退所状況 平成27年度

(月末人員：月末退所者・異動者含む)

1) 障害者就労継続支援A型事業所 福岡福祉工場 (利用定員：40)

(単位：人)

	4月	5月	6月	7月	8月	9月	10月	11月	12月	1月	2月	3月	計	月平均
入所 (障害者)													0	0.00
退所 (障害者)		1		1								1	3	0.25
月末人員 (障害者)	56 (40)	56 (40)	55 (40)	54 (39)	54 (39)	54 (39)	54 (39)	54 (39)	54 (39)	54 (39)	54 (39)	53 (38)	652 (470)	54.33 39.17
職員 (障害者)	16 (1)	16 (1)	16 (1)	16 (1)	16 (1)	16 (1)	16 (1)	16 (1)	16 (1)	16 (1)	16 (1)	16 (1)	192 (12)	16.00 1.00
パート等 (障害者)	0 (0)	0 (0)	0 (0)	0 (0)	0 (0)	0 (0)	0 (0)	0 (0)	0 (0)	0 (0)	0 (0)	1 (1)	1 (1)	0.08 0.08

2) 障害者支援施設 福岡コロニー (利用定員：40)

(単位：人)

	4月	5月	6月	7月	8月	9月	10月	11月	12月	1月	2月	3月	計	月平均
入所	6	1	1										10	0.83
退所									1				1	0.08
月末人員	37	38	39	39	39	39	40	40	39	40	40	40	470	39.17
職員 (障害者)	5 (0)	5 (0)	4 (0)	4 (0)	4 (0)	4 (0)	4 (0)	4 (0)	4 (0)	4 (0)	4 (0)	4 (0)	50 (0)	4.17 0.00

3) 障害者就労継続支援B型事業所 わーくほうさコロニー (利用定員：40)

(単位：人)

	4月	5月	6月	7月	8月	9月	10月	11月	12月	1月	2月	3月	計	月平均
入所	1												2	0.17
退所		1											3	0.33
月末人員	50	50	49	49	49	49	50	50	50	50	50	50	596	49.67
職員 (障害者)	13 (1)	13 (1)	13 (1)	13 (1)	13 (1)	13 (1)	13 (1)	13 (1)	12 (1)	12 (1)	12 (1)	12 (1)	152 (12)	12.67 1.00
パート等 (障害者)	1 (0)	1 (0)	1 (0)	1 (0)	1 (0)	1 (0)	1 (0)	1 (0)	1 (0)	1 (0)	1 (0)	1 (0)	12 (0)	1.00 0.00

4) 障害者就労移行支援事業所 福岡コロニー (利用定員：15)

(単位：人)

	4月	5月	6月	7月	8月	9月	10月	11月	12月	1月	2月	3月	計	月平均
入所	6			1	1								8	0.67
退所			1									1	2	0.17
月末人員	9	9	9	9	10	10	10	10	10	10	10	10	116	9.67
職員 (障害者)	5 (0)	5 (0)	5 (0)	5 (0)	5 (0)	5 (0)	5 (0)	5 (0)	5 (0)	5 (0)	5 (0)	5 (0)	60 (0)	5.00 0.00

5) 障害者生活介護事業所 福岡コロニー (利用定員：25)

(単位：人)

	4月	5月	6月	7月	8月	9月	10月	11月	12月	1月	2月	3月	計	月平均
入所	4	1	1										7	0.58
退所			1						1		1		3	0.25
月末人員	26	27	28	27	27	27	26	27	26	26	26	26	319	26.58
職員 (障害者)	6 (0)	6 (0)	6 (0)	6 (0)	6 (0)	6 (0)	5 (0)	5 (0)	5 (0)	6 (0)	6 (0)	6 (0)	69 (0)	5.75 0.00
パート等 (障害者)	1 (0)	1 (0)	1 (0)	1 (0)	1 (0)	1 (0)	1 (0)	1 (0)	1 (0)	1 (0)	1 (0)	2 (0)	13 (0)	1.08 0.00

6) 短期入所事業 福岡コロニー (利用定員：4)

(単位：人)

	4月	5月	6月	7月	8月	9月	10月	11月	12月	1月	2月	3月	計	月平均
利用者総数		1	1	2	1	1	1	1			1	1	10	0.83
延べ利用日数		11	10	16	13	14		4			3	3	77	6.42

7) 共同生活援助事業所 グループホームかづる (利用定員：6)

(単位：人)

	4月	5月	6月	7月	8月	9月	10月	11月	12月	1月	2月	3月	計	月平均
入所													0	0.00
退所													0	0.00
月末人員	5	5	5	5	5	5	5	5	5	5	5	5	60	5.00
職員 (障害者)	0 (0)	0 (0)	0 (0)	0 (0)	0 (0)	0 (0)	0 (0)	0 (0)	0 (0)	0 (0)	0 (0)	0 (0)	0 (0)	0.00 0.00
パート等 (障害者)	1 (0)	1 (0)	1 (0)	1 (0)	1 (0)	1 (0)	1 (0)	1 (0)	1 (0)	1 (0)	1 (0)	1 (0)	12 (0)	1.00 0.00

8) 障害者相談支援事業所 福岡コロニー

(単位：人)

	4月	5月	6月	7月	8月	9月	10月	11月	12月	1月	2月	3月	計	月平均
利用者総数	4	3	4	1		3	1	5	7	6	8	16	58	4.83
延利用日数	4	3	4	1		3	1	5	7	6	8	16	58	4.83

9) 障害者就労継続支援B型事業所 なのみ工芸 (利用定員：20)

(単位：人)

	4月	5月	6月	7月	8月	9月	10月	11月	12月	1月	2月	3月	計	月平均
入所	2						1						3	0.25
退所			1									1	2	0.17
月末人員	43	43	43	42	42	42	43	43	43	43	43	42	512	42.67
職員 (障害者)	10 (0)	10 (0)	11 (0)	11 (0)	11 (0)	11 (0)	11 (0)	10 (0)	10 (0)	11 (0)	12 (0)	11 (0)	129 (0)	10.75 0.00
パート等 (障害者)	3 (0)	3 (0)	3 (0)	3 (0)	3 (0)	3 (0)	3 (0)	3 (0)	3 (0)	3 (0)	3 (0)	2 (0)	35 (0)	2.92 0.00

10) 障害者就労移行支援事業所 なのみ工芸 (利用定員：17)

(単位：人)

	4月	5月	6月	7月	8月	9月	10月	11月	12月	1月	2月	3月	計	月平均
入所				1									1	0.08
退所					1								2	0.17
月末人員	4	4	4	5	5	4	3	3	3	3	3	3	44	3.67
職員 (障害者)	5 (0)	5 (0)	5 (0)	5 (0)	5 (0)	5 (0)	5 (0)	5 (0)	5 (0)	5 (0)	5 (0)	5 (0)	60 (0)	5.00 0.00
パート等 (障害者)	1 (0)	1 (0)	1 (0)	1 (0)	1 (0)	1 (0)	1 (0)	1 (0)	1 (0)	1 (0)	1 (0)	1 (0)	12 (0)	1.00 0.00

11) 障害者支援施設 なのみ里 (利用定員：30)

(単位：人)

	4月	5月	6月	7月	8月	9月	10月	11月	12月	1月	2月	3月	計	月平均
入所									1				2	0.17
退所	1									1			2	0.17
月末人員	30	29	29	29	29	29	29	29	30	29	29	30	351	29.25
職員 (障害者)	5 (0)	5 (0)	5 (0)	5 (0)	5 (0)	5 (0)	5 (0)	5 (0)	5 (0)	5 (0)	5 (0)	5 (0)	60 (0)	5.00 0.00
パート等 (障害者)	2 (0)	2 (0)	2 (0)	2 (0)	2 (0)	2 (0)	2 (0)	2 (0)	2 (0)	2 (0)	2 (0)	2 (0)	24 (0)	2.00 0.00

1.2) 障害者生活介護事業所 なのみの里 (利用定員：44) (単位：人)

	4月	5月	6月	7月	8月	9月	10月	11月	12月	1月	2月	3月	計	月平均
入所		1										1	2	0.17
退所	1												2	0.17
月末人員	49	49	48	48	48	48	48	48	48	48	48	49	579	48.25
職員 (障害者)	11 (0)	11 (0)	11 (0)	11 (0)	11 (0)	11 (0)	11 (0)	11 (0)	11 (0)	11 (0)	11 (0)	11 (0)	132 (0)	11.00 (0.00)
ハート等 (障害者)	2 (0)	2 (0)	2 (0)	2 (0)	2 (0)	2 (0)	3 (0)	3 (0)	3 (0)	4 (0)	4 (0)	4 (0)	33 (0)	2.75 (0.00)

1.3) 障害者自立訓練(生活訓練)事業所 なのみの里 (利用定員：6) (単位：人)

	4月	5月	6月	7月	8月	9月	10月	11月	12月	1月	2月	3月	計	月平均
入所												1	1	0.08
退所	1												1	0.08
月末人員	1	0	0	0	0	0	0	0	0	0	0	1	2	0.17
職員 (障害者)	1 (0)	1 (0)	1 (0)	1 (0)	1 (0)	1 (0)	1 (0)	1 (0)	1 (0)	1 (0)	1 (0)	1 (0)	12 (0)	1.00 (0.00)

1.4) 短期入所事業 なのみの里 (利用定員：4) (単位：人)

	4月	5月	6月	7月	8月	9月	10月	11月	12月	1月	2月	3月	計	月平均
利用者総数	16	18	17	21	20	19	22	23	17	19	20	14	226	18.83
延べ利用日数	57	64	66	101	70	69	72	80	65	55	107	57	863	71.92

1.5) 日中一時支援事業 なのみの里 (単位：人)

	4月	5月	6月	7月	8月	9月	10月	11月	12月	1月	2月	3月	計	月平均
利用者総数	13	13	15	12	15	14	14	13	14	10	13	11	157	13.08
延べ利用日数	40	42	68	72	56	49	49	47	44	36	49	50	602	50.17

1.6) 日中一時支援事業 さくらんぼキッズ (単位：人)

	4月	5月	6月	7月	8月	9月	10月	11月	12月	1月	2月	3月	計	月平均
利用者総数	30	25	28	30	30	29	29	29	29	28	28	30	345	28.75
延べ利用日数	244	212	265	267	223	241	272	242	261	198	225	241	2,891	240.92
職員 (障害者)	1 (0)	1 (0)	1 (0)	1 (0)	1 (0)	1 (0)	1 (0)	1 (0)	1 (0)	1 (0)	1 (0)	1 (0)	12 (0)	1.00 (0.00)
ハート等 (障害者)	3 (0)	3 (0)	3 (0)	3 (0)	3 (0)	3 (0)	3 (0)	3 (0)	3 (0)	3 (0)	3 (0)	3 (0)	36 (0)	3.00 (0.00)

1.7) 古賀市障害者生活支援センター 咲 (単位：人)

	4月	5月	6月	7月	8月	9月	10月	11月	12月	1月	2月	3月	計	月平均
利用者総数	69	57	70	71	67	51	55	65	60	60	68	81	774	64.50
延利用数	471	424	604	615	488	508	505	521	376	429	476	517	5,934	494.50
職員 (障害者)	2 (0)	2 (0)	2 (0)	2 (0)	2 (0)	2 (0)	2 (0)	2 (0)	2 (0)	2 (0)	2 (0)	2 (0)	24 (0)	2.00 (0.00)

1.8) 障害者就業・生活支援センターちどり (単位：人)

	4月	5月	6月	7月	8月	9月	10月	11月	12月	1月	2月	3月	計	月平均
登録者総数	293	294	296	303	303	306	307	309	309	311	315	321	3,667	305.58
相談件数	84	84	127	93	84	105	98	108	85	101	91	109	1,169	97.42
訓練・実習	1	4	5	3	2	2	2	2	3	5	4	1	34	2.83
就職件数	10	3	2	2	5	2	1	2	1	4	4	0	36	3.00
職員 (障害者)	3 (0)	3 (0)	3 (0)	3 (0)	3 (0)	3 (0)	3 (0)	3 (0)	3 (0)	3 (0)	3 (0)	3 (0)	36 (0)	3.00 (0.00)

1.9) 障害者支援施設 福岡県障害者就労支援ホームあけぼの園 (利用定員：40) (単位：人)

	4月	5月	6月	7月	8月	9月	10月	11月	12月	1月	2月	3月	計	月平均
入所					1								1	0.08
退所						1				1			4	0.33
月末人員	36	36	36	36	37	37	36	35	35	34	33	33	424	35.33
職員 (障害者)	7 (0)	7 (0)	7 (0)	7 (0)	7 (0)	7 (0)	7 (0)	7 (0)	7 (0)	6 (0)	6 (0)	6 (0)	81 (0)	6.75 (0.00)
ハート等 (障害者)	0 (0)	0 (0)	0 (0)	0 (0)	0 (0)	0 (0)	0 (0)	0 (0)	0 (0)	0 (0)	1 (0)	1 (0)	2 (0)	0.17 (0.00)

2.0) 障害者就労移行支援事業所 福岡県障害者就労支援ホームあけぼの園 (利用定員：20) (単位：人)

	4月	5月	6月	7月	8月	9月	10月	11月	12月	1月	2月	3月	計	月平均
入所	2				1			1					4	0.33
退所						1			1				3	0.42
月末人員	11	11	11	11	12	12	11	12	12	11	11	11	136	11.33
職員 (障害者)	4 (0)	4 (0)	4 (0)	4 (0)	4 (0)	4 (0)	4 (0)	4 (0)	4 (0)	4 (0)	3 (0)	3 (0)	46 (0)	3.83 (0.00)

2.1) 障害者就労継続支援B型事業所 福岡県障害者就労支援ホームあけぼの園 (利用定員：30) (単位：人)

	4月	5月	6月	7月	8月	9月	10月	11月	12月	1月	2月	3月	計	月平均
入所	2									1			2	0.17
退所	1									1			3	0.25
月末人員	34	33	33	33	33	33	33	33	33	32	31	31	392	32.67
職員 (障害者)	5 (0)	5 (0)	5 (0)	5 (0)	5 (0)	5 (0)	5 (0)	5 (0)	5 (0)	5 (0)	6 (0)	6 (0)	62 (0)	5.17 (0.00)

2.2) 障害者生活介護事業所 福岡県障害者就労支援ホームあけぼの園 (利用定員：10) (単位：人)

	4月	5月	6月	7月	8月	9月	10月	11月	12月	1月	2月	3月	計	月平均
入所													0	0.00
退所													0	0.00
月末人員	10	10	10	10	10	10	10	10	10	10	10	10	120	10.00
職員 (障害者)	2 (0)	2 (0)	2 (0)	2 (0)	2 (0)	2 (0)	2 (0)	2 (0)	2 (0)	3 (0)	2 (0)	3 (0)	27 (0)	2.25 (0.00)

合計表 (短期入所・日中一時・生活支援センター並びに入所支援利用者は含まず) (単位：人)

	4月	5月	6月	7月	8月	9月	10月	11月	12月	1月	2月	3月	計	月平均
入所 (障害者)	17 (17)	2 (2)	1 (1)	2 (2)	2 (2)	0 (0)	2 (2)	2 (2)	0 (0)	0 (0)	0 (0)	2 (2)	30 (30)	2.50 (2.50)
退所 (障害者)	3 (3)	3 (2)	3 (3)	1 (1)	1 (1)	1 (1)	2 (2)	0 (0)	3 (3)	1 (1)	1 (1)	8 (8)	27 (26)	2.25 (2.17)
月末人員 (障害者)	293 (277)	292 (276)	290 (275)	288 (273)	290 (275)	289 (274)	288 (273)	290 (275)	289 (274)	287 (272)	286 (271)	286 (271)	3,468 (3,286)	289.00 (273.83)
職員 (障害者)	101 (2)	101 (2)	101 (2)	101 (2)	101 (2)	100 (2)	100 (2)	99 (2)	100 (2)	99 (2)	101 (2)	100 (2)	1,204 (24)	100.33 (2.00)
ハート等 (障害者)	14 (0)	14 (0)	14 (0)	14 (0)	14 (0)	14 (0)	15 (0)	15 (0)	15 (0)	16 (0)	17 (0)	18 (1)	180 (1)	15.00 (0.08)
総人員 (障害者)	408 (279)	407 (278)	405 (277)	403 (275)	405 (277)	403 (276)	403 (275)	404 (277)	404 (276)	402 (274)	404 (273)	404 (274)	4,852 (3,311)	404.33 (275.92)

(7) 管轄福祉先別人員構成表

(入所支援の重複を除く)

(単位:人)

管轄福祉	福祉工場						わーくはうす コロニー						福岡コロニー						なのみ工夫						なのみりの里						福岡県障害者 就労支援ホーム あけぼの園					
	入所		退所		年度末		入所		退所		年度末		入所		退所		年度末		入所		退所		年度末		入所		退所		年度末		入所		退所		年度末	
	男	女	男	女	男	女	男	女	男	女	男	女	男	女	男	女	男	女	男	女	男	女	男	女	男	女	男	女	男	女	男	女	男	女	男	女
古賀市			1	2	3	1		1			12	3	2			4	3	2	2	3	1	17	14	2		1	16	15						1		
新宮町	1		1	5	2					6	2			2	5	2												2								
福岡市				8	3	1		3			10	1	3	1	2													2	4	1		1		9	3	
北九州市				1							4					2							1													
宗像市				4	1					3	1				1												3	1								
福津市				5	1					3	1				1							2	5				4	2								
筑後市										1																								1		
中間市										1																								1		
太宰府市										1																								1		
春日市				1							1				1															1			7	1		
筑紫野市															1																			1		
大野城市																											1						6	5		
那珂川町				1																																
宇美町														1																1			3			
志免町										1																1			1					1		
須恵町																																		1		
鞍手町				1																																
粕屋町																												1								
糸島市											1		1				1																	2		
岡垣町											1																									
直方市																1																				
築上町																																		1		
飯塚市				1																																
久留米市																																		2		
みやま市																																		2		
朝倉市												1			1																	1				
八女市																																1				
大刀洗町																																		1		
筑前町																																		1		
長崎県											2	1																						1		
大分県											1																									
宮崎県																																			1	
大阪府															1																					
合計	0	1	1	1	29	10	2	0	4	0	46	4	11	4	3	2	27	9	2	2	3	1	25	20	2	0	1	1	25	25	2	1	3	2	38	14

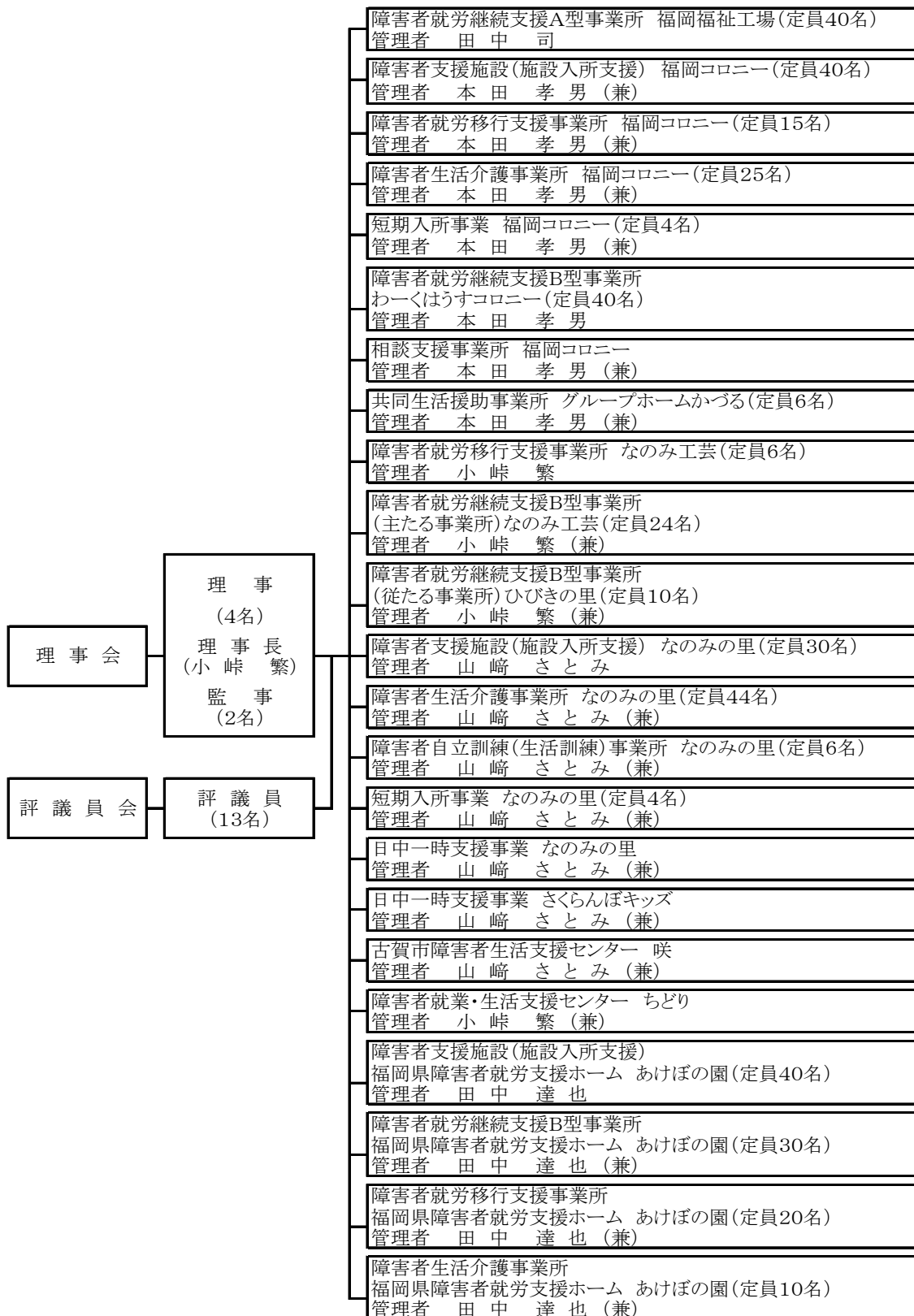
## (8) 施設別医療処置件数

(単位：人)

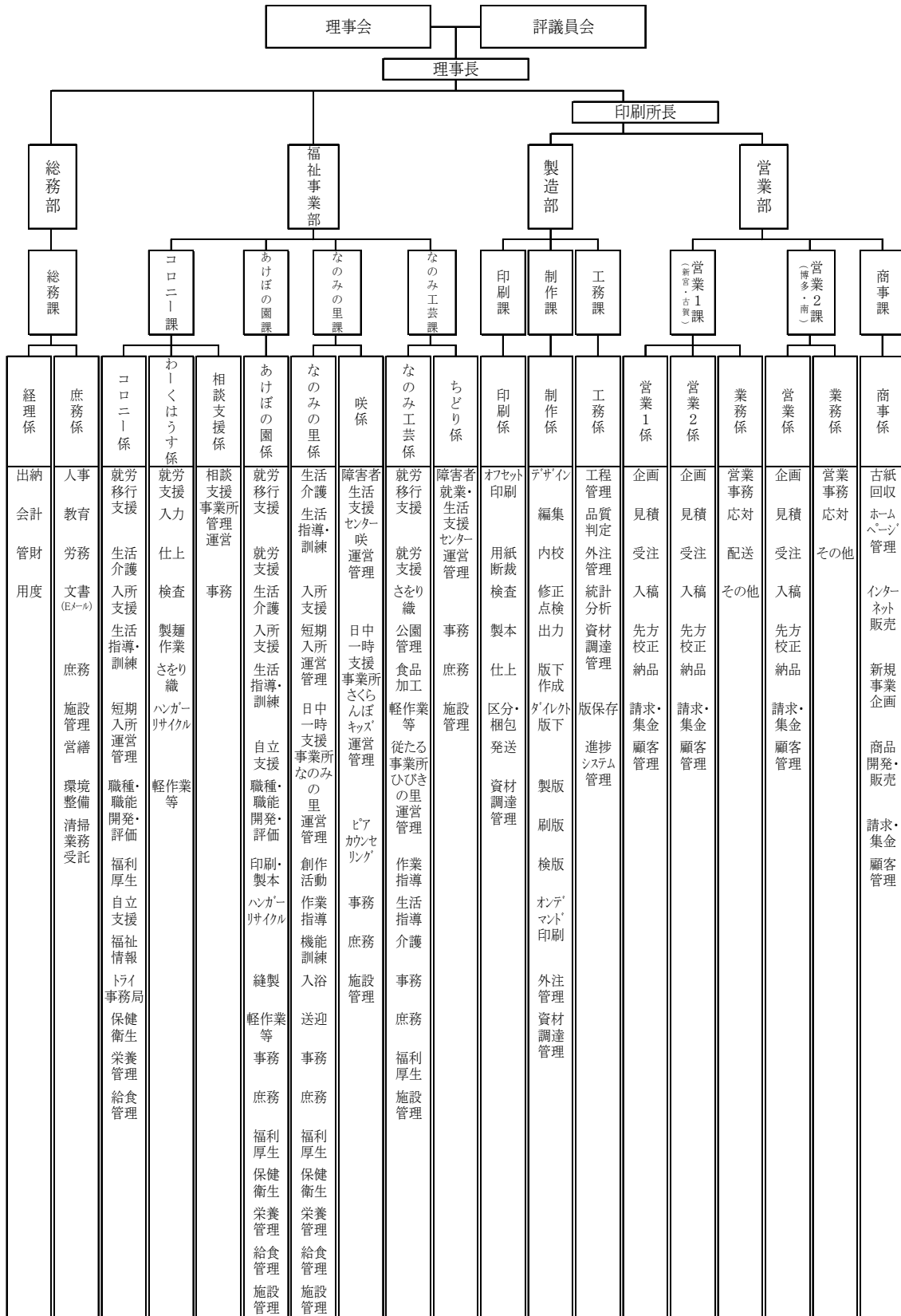
施設別医療区分		福岡コロニー	わーくはうす	福祉工場	なのみの里	なのみ芸	あけぼの園	合計	
救急搬送 (実人数)		1	1				4	6	
(延 人数) 入院 状況	外科	15	41				31	87	
	整形外科	106	178	61		73	4	422	
	脳神経外科	5	65				14	84	
	内科	5	17	4	11		46	83	
	精神・心療内科	4		45				49	
	その他	122	77				73	272	
	合計	257	378	110	11	73	168	997	
所外 受診	外科/整形外科	143	355	3	36		142	679	
	脳神経外科	27	15		2		46	90	
	内科/循環/呼吸	115	146	11	96		63	431	
	泌尿器科	39	1				33	73	
	歯科	208	167		65		25	465	
	耳鼻咽喉科	6	7		2		13	28	
	皮膚科	146	269	8	11		45	479	
	眼科	11	7		5		6	29	
	精神・心療内科	68	54		155		38	315	
	その他	4	2	1	7		343	357	
合計	767	1,023	23	379	0	754	2,946		
所内 処置	外科/整形	698	586	34	222	11	152	1,703	
	内科	2,326	3,152	683	469	3	81	6,714	
	その他	医師健康相談	109	104	122	53	66	54	508
		教育・保健指導	16	13	41			187	257
		その他	4,701	4,029	470	76	58	3,584	12,918
	小計	4,826	4,146	633	129	124	3,825	13,683	
合計	7,850	7,884	1,350	820	138	4,058	22,100		
看護 管理	相談	相談・報告	108	84	35	1		164	392
		入院・受診報告	581	284	27	35	12	102	1,041
		装具に伴う相談	1					28	29
	薬管理	10,223	9,168	7	13,750		475	33,623	
	体調伺い/訪室/ベッド安静	108	118	28	184	30	69	537	
	清潔ケア支援/トイレ介助	2,643	1,167	11			11	3,832	
	リハビリ	465	1,225	152			340	2,182	
	市との連携/病院・家族連絡連携	29	31	3	98	18	103	282	
	入院・受診同行	114	69	1	325		70	579	
	入所時面接・オリテン	3	3				7	13	
	その他	75	58	14	979	34	32	1,192	
合計	14,350	12,207	278	15,372	94	1,401	43,702		

所内処置におけるその他：点眼、口腔ケア、軟膏ケア、吸入、検査、体重測定、歩行測定、簡単な処置、包帯など

社会福祉法人福岡コロニー 機構図



社会福祉法人福岡コロニー 法人管理組織図





## 6 会議・行事・その他

### (1) 理事会

#### ①第1回理事会

- |       |   |  |
|-------|---|--|
| 日     | 時 | 平成27年 5月26日(火) 午後4時  |
| 第1号議案 |   | 平成26年度事業報告案並びに決算案について  |
| 第2号議案 |   | 平成26年度事業に関する監査報告について   |
| 第3号議案 |   | 平成25年度 福岡県社会福祉施設等耐震化等整備事業費補助金による「福岡コロニー」及び「わーくはうすコロニー」建物の基本財産編入並びに定款変更案について          |
| 第4号議案 |   | 福岡県障害者就労支援ホームあけぼの園の情報公開の推進に関する規程及び、福岡県障害者就労支援ホームあけぼの園の情報公開の推進に関する規程の施行に関する要領の改定案について |

#### ②第2回理事会

- |       |   |  |
|-------|---|--|
| 日     | 時 | 平成27年11月24日(火) 午後4時                        |
| 第1号議案 |   | 平成27年度補正予算案について                            |
| 報告事項  |   | 平成27年度中間事業報告について                           |
| 第2号議案 |   | 福岡県指導監査「指導事項」について                          |
| 第3号議案 |   | 虐待防止対応規程の制定について                            |
| 第4号議案 |   | 障害者支援施設福岡県障害者就労支援ホームあけぼの園利用者預り金取扱規程の制定について |
| 第5号議案 |   | 苦情対応規程の制定について                              |
| 第6号議案 |   | 役員等規程の改訂について                               |
| 第7号議案 |   | 経理規程の改訂について                                |
| 第8号議案 |   | 従業員貸付規程及び給食管理規程の廃止について                     |
| 報告事項  |   | 管理者人事について                                  |

#### ③第3回理事会

- |       |   |  |
|-------|---|--|
| 日     | 時 | 平成28年 3月17日(木) 午後4時                      |
| 第1号議案 |   | 平成28年度事業計画案並びに予算案について                    |
| 第2号議案 |   | 運転資金借入枠の設定について                           |
| 第3号議案 |   | 共同生活援助事業所グループホームかづるⅡ(仮)の開設並びに運営規程の制定について |
| 第4号議案 |   | 管理者人事について                                |

- 第 5 号議案 組織運営規程の改訂について  
第 6 号議案 特定個人情報取扱規程の制定について  
報告事項 役員改選について

## (2) 評議員会

### ①第 1 回評議員会

- 日 時 平成 27 年 5 月 26 日 (火) 午後 3 時  
第 1 号議案 平成 26 年度事業報告案並びに決算案について  
第 2 号議案 平成 26 年度事業に関する監査報告について  
第 3 号議案 平成 25 年度 福岡県社会福祉施設等耐震化等整備事業費補助金による「福岡コロニー」及び「わーくはうすコロニー」建物の基本財産編入並びに定款変更案について  
第 4 号議案 福岡県障害者就労支援ホームあけぼの園の情報公開の推進に関する規程及び、福岡県障害者就労支援ホームあけぼの園の情報公開の推進に関する規程の施行に関する要領の改定案について

### ②第 2 回評議員会

- 日 時 平成 27 年 11 月 24 日 (火) 午後 3 時  
第 1 号議案 平成 27 年度補正予算案について  
報告事項 平成 27 年度中間事業報告について  
第 2 号議案 福岡県指導監査「指導事項」について  
第 3 号議案 虐待防止対応規程の制定について  
第 4 号議案 障害者支援施設福岡県障害者就労支援ホームあけぼの園利用者預り金取扱規程の制定について  
第 5 号議案 苦情対応規程の制定について  
第 6 号議案 役員等規程の改訂について  
第 7 号議案 経理規程の改訂について  
第 8 号議案 従業員貸付規程及び給食管理規程の廃止について  
報告事項 管理者人事について

### ③第 3 回評議員会

- 日 時 平成 28 年 3 月 17 日 (木) 午後 4 時  
第 1 号議案 平成 28 年度事業計画案並びに予算案について  
第 2 号議案 運転資金借入枠の設定について  
第 3 号議案 共同生活援助事業所グループホームかづるⅡ(仮)の開設並びに運営規程の制定について

- 第4号議案 管理者人事について
- 第5号議案 組織運営規程の改訂について
- 第6号議案 特定個人情報取扱規程の制定について
- 報告事項 役員改選について

### (3) 法人内部監査

- ①平成27年 5月20日 (吉田・馬場監事)

### (4) 外部監査

- 平成27年 8月26日 社会福祉法人等指導監査  
(法人、コロニー、なのみの里、あけぼの園)
- 平成27年10月15日 福岡県会計監査 (あけぼの園)
- 平成28年 2月 2日 福岡労働局監査 (ちどり)
- 平成28年 2月19日 福岡県実地監査 (あけぼの園)
- 平成28年 3月 9日 福岡県監査 (ちどり)

### (5) 来訪

<4月>

- 22日 北九州フレンド13名 (福岡コロニー施設見学)

<5月>

- 18～22日 麻生医療福祉専門学校2名 (なのみ工芸施設実習)
- 25日 フォークダンスボランティア (なのみの里)
- 25～29日 麻生医療福祉専門学校2名 (なのみ工芸施設実習)

<6月>

- 4日 1名 (なのみ工芸体験実習)
- 8日 若久緑園2名 (福岡コロニー見学)  
散髪ボランティア (なのみの里)
- 8～19日 古賀特別支援学校2名 (なのみ工芸現場実習)  
古賀特別支援学校2名 (なのみの里現場実習)
- 8～23日 西南女学院大学2名 (なのみ工芸相談援助実習)
- 10日 陶芸ボランティア (なのみの里)
- 15～26日 太宰府特別支援学校1名 (あけぼの園現場実習)
- 17日 古賀特別支援学校10名 (福岡コロニー見学)
- 20日 福岡女学院看護大学1名 (なのみの里ボランティア)
- 22～26日 東福岡特別支援学校1名 (なのみの里現場実習)  
福岡大学1名 (あけぼの園介護等体験)

- 福岡教育大学1名（福岡コロニー介護等体験）
- 22～7月1日 東福岡特別支援学校1名（福岡コロニー現場実習）
- 24日 古賀特別支援学校12名（なのみ工芸見学）
- 29日 フォークダンスボランティア（なのみの里）
- 29～7月3日 福岡教育大学2名（あけぼの園介護等体験）
- <7月>
- 6日 古賀市文教委員会（咲見学）  
玉名市民生委員、社会福祉協議会職員10名（あけぼの園見学研修）
- 6～10日 麻生医療福祉専門学校2名（なのみ工芸現場実習）  
佛教大学1名、福岡教育大学1名（あけぼの園介護等体験）  
福岡教育大学1名、福岡女子大学1名（福岡コロニー介護等体験）
- 11日 福岡教育大学1名（なのみの里ボランティア）
- 13日 若久緑園3名（福岡コロニー見学）
- 16日 福岡特別支援学校3名（福岡コロニー見学）
- 22～8月4日 東福岡特別支援学校1名（福岡コロニー現場実習）
- 28～30日 福岡工業大学附属城東高校1名（福岡コロニーインターンシップ）
- <8月>
- 3日 古賀市学人研12名（なのみ施設見学）  
散髪ボランティア（なのみの里）
- 3～7日 西日本短期大学15名（なのみ工芸一日見学実習）
- 4～11日 福岡大学2名（福岡コロニーインターンシップ）
- 6日 古賀市特別支援学校8名（福岡コロニー見学）  
ながのコロニー外2名（福岡コロニー見学）
- 6～11日 九州女子短期大学10名（なのみの里見学実習）
- 7日 古賀特別支援学校16名（福岡コロニー見学）
- 9～20日 筑紫女学園大学1名（あけぼのソーシャルワーク実習）
- 10～11日 九州女子短期大学12名（なのみ工芸一日見学実習）
- 17～21日 東福岡特別支援学校1名（なのみの里現場実習）  
福岡大学2名（福岡コロニーインターンシップ）
- 17～27日 九州女子短期大学2名（なのみの里保育実習）
- 17～9月15日 久留米大学2名（福岡コロニー相談援助実習）
- 18～20日 東福岡特別支援学校1名（福岡コロニー現場実習）
- 18～9月15日 F.Cフチガミ医療福祉専門学校1名（なのみ工芸相談援助実習）
- 20日 古賀レクの会（なのみの里レクリエーションボランティア）
- 24～28日 筑紫女学園大学2名（あけぼの園介護等体験）  
福岡大学1名、福岡教員養成所1名（福岡コロニー介護等体験）

30～9月3日 九州産業大学1名（福岡コロニーインターンシップ）

31～9月4日 筑紫女学園大学2名（あけぼの園介護等体験）

<9月>

7日 フォークダンスボランティア（なのみの里）

7～11日 福岡教育大学1名、福岡工業大学1名（あけぼの園介護等体験）

古賀北中学校2名（なのみ工芸職業体験）

福岡大学2名（福岡コロニーインターンシップ）

8日 新宮町商工会20名（福岡コロニー見学）

8～11日 古賀北中学校2名（なのみ工芸職業体験）

8～19日 麻生医療福祉専門学校2名（なのみ工芸施設実習）

9日 ネットワーク会議7名（福岡コロニー視察）

陶芸ボランティア（なのみの里）

14日 昭和学園（福岡コロニー施設見学）

散髪ボランティア（なのみの里）

14～18日 福岡教育大学1名、玉川大学1名（あけぼの園介護等体験）

久留米大学1名、玉川大学1名（福岡コロニー介護等体験）

16～17日 新宮中学校1名（なのみ工芸職業体験）

16～18日 新宮中学校4名（福岡コロニー職場体験）

28～10月2日 福岡教育大学2名（あけぼの園介護等体験）

29日 ハーモニカクラブこすもす（なのみの里ハーモニカ演奏ボランティア）

ミレ・ジョブカレッジ博多駅前校7名（あけぼの園施設見学）

29～30日 千鳥小学校47名（なのみの里・工芸体験交流会）

<10月>

5～9日 北九州高等学園2名（福岡コロニー就業体験）

福岡教育大学1名、福岡工業大学1名（福岡コロニー介護等体験）

5～30日 麻生医療福祉専門学校2名（なのみ工芸現場実習）

7～8日 福岡特別支援学校2名（なのみ工芸職場体験）

10日 九州国際大学付属高校1名（なのみの里ボランティア）

15日 3B体操ボランティア（なのみの里）

18日 九州国際大学付属高校1名（なのみの里ボランティア）

19～30日 古賀特別支援学校2名（なのみの里現場実習）

19～23日 大原保育医療福祉専門学校1名（あけぼの園相談援助実習）

太宰府特別支援学校1名（あけぼの園現場実習）

古賀特別支援学校1名（福岡コロニー現場実習）

19～29日 古賀特別支援学校1名（福岡コロニー現場実習）

20日 めだか共同作業所15名（福岡コロニー見学）

- 21日 陶芸ボランティア（なのみの里）
- 23日 太宰府特別支援学校40名（福岡コロニー見学）
- 28日 新宮小学校80名（福岡コロニー体験学習）

<11月>

- 2日 散髪ボランティア（なのみの里）
- 2～13日 東福岡特別支援学校2名（福岡コロニー現場実習）
- 2～12月4日 久留米大学1名（あけぼの園相談援助実習）
- 4～30日 麻生医療福祉専門学校2名（なのみ工芸現場実習）
- 5～6日 東福岡特別支援学校1名（なのみ工芸職場体験）
- 9～11日 1名（あけぼの園体験利用）
- 9～13日 古賀特別支援学校中等部2名（なのみ工芸職場体験）  
大原保育医療福祉専門学校1名（あけぼの園相談援助実習）  
古賀特別支援学校中等部3名（なのみの里現場実習）
- 9～20日 西日本短期大学2名（なのみ工芸施設実習）  
西日本短期大学2名（なのみの里保育実習）
- 9～25日 西南女学院大学2名（なのみ工芸相談援助実習）
- 14日 朗読ボランティア（なのみの里）
- 16～20日 福岡教育大学1名、北九州市立大学1名（福岡コロニー介護等体験）  
東福岡特別支援学校1名（なのみの里現場実習）
- 16～19日 太宰府特別支援学校1名（あけぼの園現場実習）
- 16～27日 太宰府特別支援学校1名（あけぼの園現場実習）
- 25日 陶芸ボランティア（なのみの里）
- 30日 フォークダンスボランティア（なのみの里）

<12月>

- 4日 古賀北中学校30名（なのみ工芸・里交流活動）
- 7～11日 佛教大学1名（福岡コロニー介護等体験）  
大原保育医療福祉専門学校1名（あけぼの園相談援助実習）
- 8～9日 太宰府特別支援学校1名（あけぼの園現場実習）
- 10日 福岡医療専門学校21名（福岡コロニー見学）  
福岡県立大学1名（福岡コロニー見学）
- 17日 3B体操ボランティア（なのみの里）
- 30日 散髪ボランティア（なのみの里）
- 23日 九州大学1名、福岡教育大学2名（なのみの里ボランティア）

<1月>

- 10日 朗読ボランティア（なのみの里）
- 12～23日 古賀市市民後見人養成研修23名（なのみの里・工芸体験実習）

- 15日 ながのコロニー2名（福岡コロニー見学）
- 18～22日 大原保育医療福祉専門学校1名（あけぼの園相談援助実習）
- 25～27日 東福岡特別支援学校1名（なのみの里現場実習）
- 25日 フォークダンスボランティア（なのみの里）
- 26～2月12日 共生館国際福祉医療カレッジ1名（あけぼの園現場実習）

<2月>

- 1～12日 福岡こども短大2名（なのみの里保育実習）
- 1～15日 福岡こども短大2名（あけぼの園保育実習）
- 8日 散髪ボランティア（なのみの里）  
立花高等学校1名（福岡コロニー体験実習）
- 8～10日 東福岡特別支援学校1名（なのみの里現場実習）
- 8～12日 大原保育医療福祉専門学校1名（あけぼの園相談援助実習）
- 8～19日 九州女子短大1名（なのみの里保育実習）
- 15～19日 福岡女学院大学1名、福岡工業大学1名（福岡コロニー介護等体験）  
屋形原特別支援学校1名（福岡コロニー現場実習）
- 15～26日 福岡こども短大2名（なのみの里保育実習）  
九州女子短大2名（なのみ工芸保育実習）
- 22日 フォークダンスボランティア（なのみの里）
- 22～25日 東福岡特別支援学校1名（なのみの里現場実習）
- 22～3月 3日 九州女子短大2名（なのみの里保育実習）
- 22～3月 4日 福岡こども短大2名（あけぼの園保育実習）
- 22～3月 9日 共生館国際福祉医療カレッジ1名（あけぼの園現場実習）
- 23～24日 太宰府特別支援学校1名（あけぼの園現場実習）
- 24日 陶芸ボランティア（なのみの里）
- 26日 福岡県社会福祉協議会1名（あけぼの園職場体験）
- 29～3月10日 福岡女学院大学2名（なのみの里保育実習）

<3月>

- 7～17日 九州女子短大2名（なのみの里保育実習）
- 12日 朗読ボランティア（なのみの里）
- 21～24日 麻生医療福祉専門学校1名（なのみの里ボランティア）
- 22～23日 福岡特別支援学校2名（福岡コロニー進路体験実習）

## (6) 行事・研修等

### ①主な法人行事・会議

<4月>

- 1日 入所式

- 1～21日 新人研修
- 3日 花見会（あけぼの園）
- 8～9日 ゼンコロ事業部会ワーキングチーム会議（東京）佐藤課長
- 9～10日 ゼンコロ運営委員会（東京）徳永課長
- 16日 大野城市連絡協議会総会（大野城市）田中課長
- 18日 落成式
- 26日 福岡県身体障害者体育大会（博多の森）コロニー、あけぼの園より参加
- <5月>
- 8日 福岡県セルフ協運営委員会（クローバープラザ）田中所長
- 11日 福岡県知障協情報・広報委員会（TKP博多駅前）三苦課長代理
- 13日 福岡県知障協ティール大会（雁の巣）なのみ、コロニー合同チームが  
出場、新宮町障害者自立支援ネットワーク会議（新宮町）前野課長
- 14日 大野城市障がい者自立支援協議会ネットワーク会議（大野城市役所）城戸  
係長外
- 15日 東啓協理事会（リーセントホテル）徳永課長
- 19日 全重協福岡県支部総会（化成フロンティア）本田部長、福岡県知障協総会・  
施設長研修会（セントラーザ）小峠理事長外
- 20日 安全衛生管理者会議
- 27日 新宮町社協評議員会（新宮町）小峠理事長、福岡県セルフセンター役員会  
（クローバープラザ）田中所長
- 28日 大野城市福祉団体連絡協議会（大野城市）田中課長、古賀市障害福祉サー  
ビス事業者連携会議（サンコスモ）三苦課長代理外
- 29日 古賀市社協評議員会（古賀市）小峠理事長
- 30日 アビリンピック福岡2015（職業能力開発校）山崎、北村が出場
- <6月>
- 1日 安全衛生全体会議
- 4～5日 ゼンコロ理事会・総会（中野サンプラザ）小峠理事長
- 10日 福岡県身障協役員会（小富士園）田中所長、なのみ工芸・里家族会総会
- 11日 大野城市障がい者自立支援協議会ネットワーク会議（大野城市役所）城戸  
係長外
- 11～12日 野球観戦（なのみ、コロニー）
- 13日 ちどり在籍者交流会（スポガ香椎）
- 17日 福岡県セルフ協総務・広報委員会（コロニー）田中所長外
- 19日 福岡県セルフ協運営委員会（クローバープラザ）田中所長
- 22日 福岡県社会就労センター協施設長会（クローバープラザ）田中所長外、福  
岡県知障協福岡地区施設長会（博多シティ）山崎課長外、新宮町企業内・



同和問題研修推進会議総会（シーオーレ）徳永課長

- 25～26日 ゼンコロ精神障害、発達障害者支援研修（東京）藤岡班長
- 25日 古賀市障害者福祉ネットワーク事業者連携会議（サンコスモ）三苫課長代理外
- 26日 新宮町社協評議員会（新宮町）小峠理事長、古賀市福祉政策策定委員会（古賀市）小峠理事長、福岡県知障協情報・広報委員会（博多）三苫課長代理、福岡県若年者自立支援機関連携会議（飯塚）井手外

<7月>

- 1～3日 ゼンコロ運営委員会・制度政策部会（東京）徳永課長
- 7日 七夕行事（コロニー、なのみの里・工芸）
- 8日 福岡県知障協ソフトバレー大会（かすやドーム）（なのみ、コロニー、あけぼの園合同チームが出場）
- 9日 大野城市障がい者自立支援協議会ネットワーク会議（大野城市役所）城戸係長外
- 15日 福岡県セルフセンター役員会（クローバープラザ）田中所長
- 21～23日 ゼンコロ事業部会視察研修（仙室外）佐藤課長
- 22～24日 全国社会就労センター総合研究大会（長崎）小峠理事長
- 24日 普通救命講習（あけぼの園）
- 30日 合同避難訓練（なのみの里・工芸）
- 31日 福岡県セルフセンター運営委員会（クローバープラザ）田中所長

<8月>

- 4～5日 ゼンコロ事業部会視察研修（神戸外）佐藤課長
- 5日 教育課程編成委員会（共生館）田中課長外
- 6日 大野城市障がい者自立支援協議会ネットワーク会議（大野城市役所）城戸係長外
- 7日 福岡県セルフセンター総務広報委員会外（朝日）田中所長外
- 12～14日 夏季休暇
- 21日 一般献血
- 29日 祭コロニー2015

<9月>

- 1日 福岡県セルフ運営委員会（クローバープラザ）田中所長
- 3～4日 ゼンコロ制度政策部会（東京）徳永課長
- 4日 避難訓練（あけぼの園）
- 5日 ちどり在籍者交流会（古賀市民体育館）
- 9日 福岡県知障協施設長研修会（九州ビル）田中課長外
- 11日 大野城市障害者施設団体連絡協議会（大野城）田中課長、権利擁護委員会

(福岡センタービル) 三苦課長代理

- 12日 ときめきスポーツ大会(久留米) なのみ、コロニー、あけぼの園より出場
- 14日 救命救急講習(なのみの里)
- 18～19日 なのみの里キャンプ
- 24日 福岡県セルフ施設長・職員研修会(クローバープラザ) 田中所長、水害想定避難訓練(なのみの里)
- 28日 福岡県知障協情報・広報委員会(クローバープラザ) 三苦課長代理
- 29日 防火避難訓練(福岡コロニー)、福岡県セルフ役員会・運営委員会(クローバープラザ) 田中所長

<10月>

- 2日 創立記念式典
- 6日 新宮町障害者施策推進協議会(新宮町役場) 小峠理事長
- 7日 福岡県知障協ソフトボール大会(雁の巣レクリエーションセンター) なのみ、コロニー合同チームが出場
- 7～9日 ゼンコロ現地交流研修会(青森) 白木係長外
- 16日 創立記念運動会(杜の宮グラウンド)
- 19日 福岡県セルフ役員会・運営委員会(クローバープラザ) 田中所長
- 20日 糟屋北部地区防災協会訓練競技会(糟屋北部消防本部) 焼本主任外
- 22～27日 全国障害者スポーツ大会(和歌山) 中島外
- 28日 福岡県知障協ディスコパーティー(久留米)
- 29日 夜間想定避難訓練(なのみの里)
- 29～30日 ゼンコロ制度政策部会(東京) 徳永課長
- 30日 日帰り旅行(糸島) 福岡コロニー

<11月>

- 6～7日 ゼンコロアビリンピック大会(長野) 北村
- 10日 福岡県知障協権利擁護委員会(クローバープラザ) 三苦課長代理
- 11日 九州身障協研究大会実行委員会(クローバープラザ) 田中所長
- 12日 大野城市障がい者自立支援協議会ネットワーク会議(大野城市役所) 城戸係長外
- 14日 日帰り旅行(門司) あけぼの園、ちどり在籍者交流会(リーパスプラザ)
- 16日 福岡県セルフ運営委員会(クローバープラザ) 田中所長
- 18～19日 ゼンコロ制度政策部会・運営委員会(東京) 徳永課長
- 19日 施設団体連絡協議会(大野城) 田中課長
- 19～20日 ゼンコロ理事会・総会(東京) 小峠理事長外
- 25日 安全運転講習会(福岡コロニー)
- 26日 夜間想定避難訓練(なのみの里)

- 30日 救急救命講習（なのみ工芸）
- <12月>
- 2日 新宮町自立支援ネットワーク会議（シーオーレ新宮）前野課長外
- 7日 福岡県知障協全体部会（セントラーザ）三苫課長代理
- 10日 大野城市障がい者自立支援協議会ネットワーク会議（大野城市役所）城戸係長外
- 10～11日 ゼンコロ新規事業ワーキングチーム会議（東京）佐藤課長
- 15日 あなぶきハウジング基金贈呈式（なのみ工芸）、夜間想定避難訓練（なのみの里）
- 18～23日 クリスマス会（あけぼの園、さくらんぼキッズ、コロニー、なのみ）
- 24～25日 もちつき大会（あけぼの園、なのみ、コロニー）
- 29日 仕事納め式（なのみ、あけぼの園、コロニー）
- <1月>
- 5日 仕事始め式（コロニー、なのみ、あけぼの園）
- 5～8日 初詣で（コロニー、なのみ、あけぼの園）
- 7日 大野城市障がい者自立支援協議会ネットワーク会議（大野城市役所）城戸係長外
- 10日 古賀市成人式記念駅伝大会（コロニー、なのみから出場）
- 12日 福岡県知障協権利擁護委員会（クローバープラザ）三苫課長代理
- 20～24日 「まごころ製品」大規模販売会（三越）
- 23日 ちどり在籍者交流会（咲）
- 27～29日 ゼンコロスキルアップセミナー（中野）田中課長
- 28日 大野城市障害者施設団体連絡協議会運営委員会（大野城）城戸係長
- 29日 福岡県セルフ総務・広報委員会（朝日ビル）田中所長外
- <2月>
- 3日 節分行事（コロニー、なのみ、あけぼの園）
- 4～5日 ゼンコロ運営委員会（中野）徳永課長
- 9日 福岡県セルフ役員会・運営委員会（クローバープラザ）田中参与、九州障害者支援施設研究大会実行委員会（クローバープラザ）田中参与外
- 10日 大野城市障がい者自立支援協議会ネットワーク会議（大野城市役所）城戸係長外、教育課程編成・評価委員会（共生館）田中課長外
- 11日 福岡市ボッチャ大会（さんさんプラザ）コロニーから出場
- 12日 バレンタイン行事（コロニー、なのみ、あけぼの園）、古賀市社協福祉大会（サンコスモ）小峠理事長外
- 25日 粕屋中南部自立支援協議会（久山）小峠理事長外、施設公開見学会（あけぼの園）

27日 ひこばえ会レクリエーション（アサヒビール園）

29日 事業計画策定会議

<3月>

3日 ひなまつり行事（コロニー、なのみ、あけぼの園）

3～4日 ゼンコロ理事会・総会（中野）小峠理事長

4日 東啓協理事会（福岡東職安）徳永課長

8日 福岡県知障協権利擁護委員会（博多シティ）三苦課長代理

8～12日 かつたんこっとなSAORI展（トヨタショールーム）

11日 福岡県知障協施設長研修会（ANAホテル）山崎課長外

16日 新宮社協福祉委員研修会（そびあしんぐう）小峠理事長外

18日 福岡県セルフ役員会・運営委員会（クローバープラザ）田中参与  
那珂川町障害者施策推進協議会（那珂川町）田中課長

23日 防火避難訓練（コロニー）

24日 新宮町社協理事会（新宮）小峠理事長

25日 古賀市社協評議員会（古賀）小峠理事長

26日 桜まつり（なのみ）

28日 福岡県身障協役員会・施設長会（クローバープラザ）田中課長

29日 花見会（あけぼの園）

## ②福利厚生

○定期健康診断（各施設で年2回実施）

1回目： 7月31日～8月 7日

2回目： 2月 1日～2月8日

○健康相談

<福岡コロニー> 各先生が月1回

（和田先生の4、9月、吉川先生の11、1月は中止）

年間20回実施

竹村 聡 先生 4 / 7 5 / 12 6 / 2 7 / 7

8 / 4 9 / 1 10 / 6 11 / 10

12 / 1 1 / 5 2 / 5 3 / 1

和田 太 先生 5 / 20 6 / 24 7 / 22 8 / 19

吉川 真理 先生 10 / 28 12 / 1 2 / 24 3 / 24

<なのみの里> 月1回・年間12回実施

前野 茂樹 先生 4 / 8 5 / 20 6 / 3 7 / 15

8/19 9/9 10/7 11/4  
12/2 1/13 2/10 3/9

<なのみ工芸> 月1回・年間12回実施

前野 茂樹 先生 4/16 5/27 6/17 7/29  
8/26 9/16 11/18 12/16  
1/27 2/24 3/23

<あけぼの園> 月1回・年間12回実施

小田 太士 先生 4/11 5/16 6/13 7/11  
8/8 9/19 10/10 11/14  
12/12 1/9 2/13 3/12

○何でも相談

林 幹男 先生 4/23 7/23 10/15 1/21  
池永 修 弁護士 5/21 8/20 11/26 2/18  
コロニー課 担当 6/18 9/17 12/17 3/17  
担当者会議 9/24 3/24

○休日（土・日・祝日）開所日

<福岡コロニー>

4/18 4/26 5/23 6/13 6/27 7/11  
7/25 8/8 8/15 8/29 9/12 9/21  
10/17 11/14 11/28 12/5 12/19 1/16  
1/30 2/11 3/12 3/19 (年22回)

<なのみ工芸>

4/18 5/9 5/23 7/11 8/8 8/29  
9/12 9/19 10/10 10/24 11/14 11/28  
12/11 12/23 1/9 1/23 2/13 3/26  
(年18回)

<なのみの里>

4/18 5/9 5/23 7/11 8/8 8/22  
8/29 9/12 9/19 9/26 10/10 10/24  
11/14 11/28 12/12 12/23 1/9 1/23  
2/13 3/26 (年20回)

<さくらんぼキッズ>

4/4 4/18 5/2 5/16 6/6 6/20  
7/4 7/18 8/1 8/12 8/29 9/5

9/19 10/ 3 10/17 11/ 7 11/21 12/ 5  
12/19 1/16 2/ 6 2/20 3/ 5 3/19  
3/26 (年25回)

<あけぼの園>

4/18 4/26 5/ 4 5/ 9 5/16 5/30  
7/11 8/ 8 8/14 8/29 9/12 9/21  
9/26 10/ 3 10/18 10/24 11/14 11/28  
12/ 5 12/19 1/ 2 1/16 1/30 2/13  
3/12 (年25回)

③その他

○クリーン作戦(地域奉仕活動)毎月1回(年12回)

4/ 9 5/12 6/ 9 7/ 9 8/11 9/ 9  
10/ 9 11/10 12/ 9 1/13 2/ 9 3/ 9

(7) 寄付・寄贈

<4月>

大圃トモ子様、あけぼの園自治会様、船越玲子様、本田孝男様、桐山シマ子様  
田中司様

<5月>

本田孝男様、田中達也様

<6月>

山下純子様、福岡ライナーズ様、小峠繁様、佐藤信隆様、田中達也様、徳永隆司様  
焼本幸太郎様、田中司様、ひこばえ会様、三苫卓巳様、(株)レイメイ藤井様

<7月>

大石隆様、田中達也様、徳永隆司様、藤岡誠様、田中司様、三苫卓巳様

<8月>

社会福祉法人拓く様、なのみの里家族会様、田中達也様、あけぼの園自治会様  
岡部恵美様、田中司様

<9月>

なのみの里家族会様、むつきの会様、古賀市老人クラブ連合会様  
福岡コロニー課長会様、徳永隆司様、広島二三江様、前野茂樹様、佐藤信隆様  
なのみ工芸家族会様、田中司様

<10月>

小峠繁様、なのみ工芸家族会様、林幹男様、杉洋子様、宮園健二様、武智太様  
大村嘉久様、白木良祐様、田中司様

< 11月 >

安田元吉伊・喜美子様、田中達也様、田中司様、三苫卓巳様

< 12月 >

半田久子様、益永毅様、宮脇岐代子様、吉村茉奈様、(株)穴吹ハウジングサービス様  
福岡コロニー課長会様、福岡コロニー係長会様、なのみ工芸家族会様、小峠繁様  
岡部憲明・恵美様、杉伸一様、吉村美智子様、あけぼの園自治会様、田中司様  
(株)レイメイ藤井様

< 1月 >

北村薫様、城戸顕様、小峠繁様、佐藤信隆様、徳永隆司様、三苫卓巳様

< 2月 >

田中達也様、宮園健二様、浅井慶太様、徳永隆司様

< 3月 >

本田孝男様、徳永隆司様、三苫卓巳様、田中達也様、小峠繁様、西尾昌子様  
脇田道子様、あけぼの園自治会様、佐藤信隆様、田中司様