

平成28（2016）年度事業報告書

1 概 況

(1) 現状と課題

平成28年度は、議席数で圧倒する自民党政権で政治・経済が安定期を迎えるかと思われたが、大臣の不適切な発言や、いわゆる付度に関する何ともすっきりしない問題等が発生、絶対多数に胡坐をかき、おごりによる様々な問題が噴出したと非難が出ている。国民にとっては大きな不安材料である。また、憲法改正が大きな議論となっており、我々社会福祉に関係する者だけでなく、一人の人間として、一国民として将来に大きな影響を及ぼす重大な課題として、しっかり考え、人間としての尊厳とは何か、権利と義務とは何か、真剣に議論する必要があるだろう。

「改正社会福祉法」が平成29年4月から施行される。事業運営の透明性の向上、財務規律の強化、地域における公益的な取り組みを実施する責務、行政の関与の在り方等が明記された。今年度、対策を検討したが、早めに取り組んできた経緯もあり特に大きな課題がないことが明らかになってきた。創立64年目を迎え、多くの先輩たちが、日頃から法に則り、適正に施設を運営して来た結果だと感謝したい。

「質の高い福祉サービスの提供」というハードルの高い目標に向かって事業を運営しているが、それを担うのは「質の高い職員」であり、その人材確保が今年度の最大の課題となった。そのために、内部研修だけでなく外部研修を積極的に取り入れ人材育成に取り組んでいる。変化する環境へどう対応するか、職員の質的レベルアップが急務である。就労支援事業、福祉事業ともに今まで以上に充実させ、我々の変わらぬ目的である障がいのある人たちが安心して働き、暮らすことのできる諸条件を整備するための事業展開を継続する。

(2) 事業運営について

平成28年度は、施設建て替えに伴う借入金を支払いながらの事業運営となり、経費の削減と支払い原資の確保に重点的に取り組んだ。かなり厳しい状況となることを予測したが、印刷事業を軸とした就労支援事業が総売上は大きく伸びていないが3年連続目標を達成。赤字を福祉事業で補っていた過去の体質から何とか脱出できたことが、事業運営の安定化が見えてきた大きな要因である。収支状況も少しずつ改善され、十分ではないが利用者、職員、従業員に処遇面でも前年度を下回ることなく、当初の計画通り実施することができた。社会福祉制度改革に伴う様々な課題に対応したが、特に大きな問題は残っていない。細かな部分での改善策が残っているが、平成29年度には対応できそうである。また、平成29年度事業計画案で予算化されていたA型事業に必要な設備の修繕や更新計画、福祉事業に必要な生活環境の改善等の一部を平成28年度内に実施できたことは、29年度に向けた明るい材料である。

さらに、長年取り組んできた独自の事業が評価され、国・県から受託した障害者就業・生活支援センター「ちどり」を始め、古賀市や新宮町から受託している古賀市障害者生活支援センター「咲」、相談支援事業所福岡コロニー等も成果を上げ、高い評価を頂いている。同じく受託8年目を迎える福岡県障害者就労支援ホーム「あけぼの園」もその実績が高く評価されて指定更新となった。

平成29年度も、福祉事業を取り巻く環境の変化に対応し、就労支援事業の充実を図り、利用者、職員ともに処遇改善が実現できるように一丸となって取り組む。

そして、当法人創立65周年を迎えたい。

2 事業

(1) 営業部門

平成28年度売上実績は、対目標比101.7%（11,100千円増）と目標を達成した。業界を取り巻く厳しい環境の中、平成26年度から3年続けての目標達成は、印刷事業を軸とする就労事業部に好影響を与え、営業部門としては活動計画とその実践が自信へ繋がっている。長年取り組んできた既存顧客を大切に維持するという基本方針を続けた結果でもある。今後も長期的な戦略の中で、既存顧客の維持・拡大や障害者優先調達推進法の活用を軸に、作業効率が良く、内製できる物件の確保が重点課題となる。売掛金の回収実績は、目標に対して月々で増減はあるものの、年間を通して目標を達成しており、資金繰りは問題なく推移した。

次年度以降は、売上目標の達成を最優先とし、さらに利益確保を重点課題として取り組む。製造部門と連携をより強化し、内製化に徹底して取り組み、作業効率を上げるとともに利益率の拡大を目指す。

ア 営業1課

既存顧客の維持・拡大に成果が見られ、基礎受注の確保、さらに特化戦略による新規・深耕での売上増で目標を達成。また、営業活動の効率化を図るための営業マン、係間の協力体制強化も達成要因の一つである。今後は障害者優先調達法の活用で実績を残した官公庁、外郭団体、一般企業からの受注継続にも取り組む。

イ 営業2課

地域的に価格競争が厳しい中、障害者優先調達推進法を積極的に活用し、官公庁、外郭団体等を中心に成果を上げ、何とか目標を達成。しかし、スポット物件が多く、売上高をどう安定させるか、定期物件等の確保に課題が残る。今後も特化戦略を計画的に実践し、内製可能物件を積極的に取り込み、利益率の拡大を目指す。

ウ 商事課

競合する関連業者が増加し、新規回収先や回収量が拡大できず、目標を達成できなかった。しかし、今後も取引単価が安定すると見込まれ、いかに効率よく回収量を確保するかが課題となる。福祉事業部、関連業者と連携強化に取り組む。

(2) 製造部門

平成28年度は、継続課題である「工務主導の工程管理」に徹底して取り組んだ。また、昨年から立ち上げた「ミス・ロス削減対策チーム」の継続的な活動で、品質の向上や稼働率アップに成果が見られ、超過勤務の大幅な削減に繋がった。今後も「工務主導の工程管理」を徹底し、さらに組織体制を強化することで目標達成を目指す。しかし、予想以上の短納期物件や設備的に内製化できない物件が増え、さらに納期の集中や無線綴機の故障などが重なり、外注費の削減目標は達成できなかった。

課題であった老朽化する印刷設備等のメンテナンスや更新は年度内に実施できた。次年度は経費の集中を避けるため長期的な修繕計画の立案と、内製可能な外注依存物件の内製化を徹底し、最大の課題となった外注費削減に取り組む。

ア 工務課

工務主導による「計画的な工程管理」の構築に取り組んだ。具体的には、変化する重要物件の作業状況を2週間ごとに管理、その動きを日々把握し、各課で情報を共有することで計画的な作業調整を行うことに力を入れた。外注費や超過勤務に関しては、下半期に内製不可物件が大幅に増加し、目標を達成できなかった。材料費の8割を占める用紙代については、予備紙の徹底した管理と継続的に価格交渉を行い、目標を達成することができた。

イ 制作課

ここ数年取り組んできた在宅オペレーター（外注）の有効活用がさらに効果を上げ、超過勤務の削減が実現できた。また、パソコンシステムの高性能化に取り組み、生産能力が大きく改善された。さらに、「ミス・ロス削減対策チーム」の効果もあり、ミス対策や品質向上へ成果が上がっている。

ウ 印刷課

短納期への対応と外注依存物件の内製化を最優先課題として取り組んだ。日々の進捗管理の徹底と情報共有を密に一定の成果が上がっている。しかし、内製可能物件が集中し外注に出さざるを得ない現状もあり、課題が残る。外注依存物件の精査を早急に行い、「内製可能物件」をどう取り込むかを喫緊の課題として取り組む。

(3) 福祉事業部門

平成28年度も、「利用者への質の高いサービスの提供」を支援活動の基本に据え、各課の事業に取り組んだ。地域での新たな生活の場として「グループホームかづるⅡ」を開所し、「なかま」たちのチャレンジがスタートしたこと、あけぼの園は3期目となる指定管理契約を更新、施設運営をさらに充実させたことが大きな動きである。また、各課で毎月実施している職員会議や業務別会議で、各事業の進捗と職員一人ひとりの役割を確認、情報の共有による支援スキルの向上を図ってきたことも質の高いサービスの提供に繋がっている。

今年度、重点課題として取り組んだ地域との関わりについては、それぞれの実情に応じて、祭りの開催や特別支援学校等に講師として職員を派遣、さらに小・中学校と連携して地域活動に積極的に参加するなど、成果が上がっている。

福祉事業活動収入は予算通り推移した。就労支援事業収入は総売上高で前年実績は確保できたが、各課、各事業でばらつきが見られたことが今後の課題である。

今年度は、社会的に大きな問題となった神奈川県での利用者殺傷事件が、地域で我々の実践する福祉サービスの意義や原点を見つめ直す契機となった。また、この強い憤りと新たな決意を持って、地域における施設としての役割を「なかま」と職員一丸となって実践していく。

ア あけぼの園課

平成21年度から指定管理を受託し8年が経過、今年度は指定管理契約の最終年として実績を残すことを最大の目標として取り組んだ。これまでの実践が評価され、今後さらに5年間の契約更新となったことは、大きな自信となった。

しかし、現状は厳しく、特に過去主力であったハンガー事業の落ち込みを縫製作業や除草作業、そして新規作業を積極的に受注することで、何とか売上の確保に努めた一年となった。新たな作業を導入したことで作業意欲や出勤率の向上に繋がったことは、予測できなかった成果となった。また、縫製作業も年間を通じて安定し、地域の業者との連携が強化されたことも大きな収穫である。一方、就労移行支援については就職者を出すことができず大きな課題が残った。地域への取り組みとして、歯科協力医と連携した研修会の実施、特別支援学校や小・中学校の保護者の施設見学の受け入れ、共同募金活動等への参加を積極的に実践した。現状は、利用者の重度・高齢化と設備の老朽化は確実に進んでおり、ハードとソフト面で今後の大きな課題となっている。

(7) 就労移行支援事業

平成28年度は、指定更新へ向けた事業運営に追われ、利用者の新規受

入が厳しくなった。しかし、施設外作業や納品同行、立位作業訓練等を増やしながら、社会性の向上と就労能力の向上に取り組んだ。関係機関（ハローワーク、ちどり等）と協力し実習調整も行なった。

(イ) 就労継続支援B型事業

目標工賃の達成は現状維持にとどまった。印刷事業の内部受託の落ち込みが主な要因であるが、除草作業や縫製作業、簡易作業を積極的に導入することで売上を確保することができた。除草作業は、新たに飲食店と年間契約を結び、地元企業から依頼が順調に増えている。簡易作業では野菜の仕分けを導入し、売上だけでなく作業内容の変化等で出勤率の向上へも繋がっている。縫製作業も高い品質ときめ細かな要望に応え伸びている。

(ウ) 生活介護事業

ボランティアの協力も得て、「手話ダンス」で新たな曲に挑戦、また地域のイベント出演の機会も増え、重度障害者の働く場（表現の場）を充実させることができた。また、重度の方でも対応できる簡易作業を導入し、利用者全員に工賃を支払うことができた。

(エ) 保 健

大腸がん検診の推進を継続的に取組み、受診への理解は進んできている。リハビリについては、入院中から個別支援を継続的に行き、効果が出ている。また、地域の歯科医院の協力のもと、利用者の重度・高齢化対策として、支援する職員を対象に口腔ケア研修会を実施した。

(オ) 給 食

地産地消として県産米の使用を継続。食の楽しみとして選択メニューの充実化や誕生食のデザートを入所者から通所者まで拡大し好評を得た。

イ なのみ工芸課

平成28年度は「権利擁護」の視点から、なかま一人ひとりの生活を地域と連携しながら支援する体制づくりに取り組んだ。5月になかまの地域生活を支援する「グループホームかづるⅡ」を新たに開設。なかまたちが、新しい生活環境下で様々なことにチャレンジを始めた。その最中に起こった神奈川県での凄惨な事件は、「なかま、家族、施設、職員、地域」それぞれが今日までどのように協力し理解を深めてきたのか、全職員が振り返る契機となった。

「働く」という視点から地域ニーズを掘り起こす「古賀市就労部会活動」では、なのみ工芸内の授産活動、就労支援を活性化するだけでなく、「ちどり」と連携しながら、地域支援の一端を担うべく活動した。

地域との連携は、校区内小学生を対象に「さをり織り教室」の開催、不登校の悩みを持つ小・中学生を支援する古賀市適応教室生徒の受け入れ、古賀北中学校と共同で地域清掃活動に参加、地域ボランティアとも交流を持つ機

会となった。

(ア) 就労移行支援事業

就職実績には結び付かなかったが、古賀市就労部会主催の就労セミナー（模擬面接）参加や、所内での訓練を実施した。また、地域（相談支援事業所）からの依頼により就労アセスメントを初めて実施した。

(イ) 就労継続支援B型事業

目標工賃は達成。「ちどり」や「古賀市就労支援部会」と連携し、一般就労2件の実績を上げることができた。

(ウ) 就労支援活動

a さをり織り

なかま一人ひとりの個性を表現しながら商品づくりに取り組んでいる。また、地域との懸け橋として「かったんこっとなSAORI展」を開催。今年は、イオンモール福津店を利用した結果、多くの方に来場していただき、さをり織りを通して、なかまのこ、障害のこ、施設のこを例年以上に知って頂く機会となった。

b 食品加工

作業だけでなく、衛生管理を学ぶ機会としているが、成果が見られ従事していたなかまが食品加工会社へ就職し、活躍している。

c 公園管理作業

委託内容に一部変更があったため、作業の支援内容を見直した。今年度、従事していたなかまが作業能力を評価され、自動車販売店（車両清掃部門）に就職している。

d 喫茶

就労の場として、接客や調理補助としてなかまが働いている。地域との連携強化も目指しており、商工会主催の「ほたる祭り」に参加するなど、新しい取り組みを行った。また、売上を伸ばすため、コスモス広場生産者に向けた早朝営業を3月から試行している。29年度中には定着させたい。

(エ) 福岡県障害者職業・生活支援センターちどり

就職件数や実習件数の年間目標は、ほぼ計画通りの実績を残せた。相談対応件数は平成27年度実績を大幅に伸ばし、利用者の要望を最優先することを前提に、現況に即した支援を実施した。特に定着支援に力点を置き、企業訪問やご家族への働きかけも継続、実施件数を増やしてきた。また、心理士事業受託による支援の充実や、各種学生に向けた活動も結果に繋がった。在職者に対しても、年4回の交流会を実施し継続的に支援した。難病患者への対応も県内外に参考事例として報告をするまでの実績を上げた。

ウ なのみの里課

作業・活動内容の改善と安全衛生・危機管理等に重点的に取り組んだ。なかま一人ひとりの自己実現に向けた可能性を追求し、確実に小さな一步を踏み出し、将来に繋がると期待している。障害者虐待防止法については、研修等に参加、職員会議等で情報を共有し、互いに牽制できる職場環境づくりを目指した。栄養・健康管理には給食を通して取り組んでおり、感染症等の流行もなかった。生活訓練・生活介護では、買い物・調理実習を中心に生活技術の向上、作業面では質的レベルアップを目指した。

短期入所・日中一時支援・さくらんぼキッズでは、需要は確実に増えており、今後も職員間だけでなく他事業所、特別支援学校等との連携強化を図る。

古賀市障害者生活支援センター咲では、計画相談の依頼件数がさらに増えたが、古賀市の協力を得、滞りなく対応できた。交流スペースの利用者を増やすため地域の方へ開放しており、ロコミにより新規利用者も増え始めた。

(ア) 生活介護事業

健康管理と体力維持に努め徐々に成果が表れている。外出レク等を活用し、活動意識や作業の向上を図り、個々の目標達成のための支援を行った。なのみ工芸との合同で安芸の宮島へ一泊旅行も実施できた。

(イ) 生活訓練事業

日常生活に必要な買い物、調理、清掃等の基本を身に付けるための訓練を継続的に実施している。また、家族の見守りがなくても入浴できるように支援の工夫に努めた。

(ウ) 施設入所支援事業

家族環境の変化により帰省できないなかまが増えているため、長期休暇時にイベント食を取り入れたり、少人数で外出したりと家庭的なサービスも提供できた。インフルエンザ等の感染症の流行もなく、健康に過ごすことができた。

(エ) 短期入所・日中一時支援事業

平成28年度は緊急での長期利用はなかったものの、将来を見据えた定期の利用者が益々増えている。通所利用者の多くの方が、家庭環境の変化等で施設入所を希望されるケースが多々あるが、定員等の関係で現状では対応できていない。入所施設が見つかるまでの受け皿としての役割もあり、できるだけ対応することに努めている。

(オ) 保 健

定期健康診断の結果を受けての再受診、日常的な体重・血圧測定を推進している。また、支援員と給食担当者との意見交換を行い総合的な健康管理を継続できた。うがい・手洗いの励行・毎日の検温、オゾン機の活用もなされ、

インフルエンザ等の流行防止となった。

(カ) 給食

入所者の誕生日にはハッピーメニューとして希望の献立を、また長期休暇時にはイベントメニューの提供を継続している。さらに季節感を感じるように、行事食にはトレイ等に工夫を加えた楽しい演出は好評だった。看護師や支援員も加わり、年齢や体調に応じた食事を提供している。

(キ) 古賀市障害者生活支援センター咲

相談支援専門員2名体制を確保し、市町村の協力を得て相談支援の希望を早めに把握、計画的に業務を進めることができた。また、法人全体の協力体制も得られ、突発的な依頼にも迅速に対応できている。

(ク) さくらんぼキッズ（障害児日中一時支援）

長期休暇時の利用にはイベントや一日のプログラムを充実させた。目標は達しなかったが利用者を継続的に確保できた。

(ケ) 地域交流スペース

利用者の口コミや紹介で、新規利用の団体が増え、その団体との繋がりもできた。次年度は同地区の公民館が改修工事で利用できないことから、交流スペースを開放し、より多くの地域の方との交流を深めたい。

エ コロニー課

平成28年度は、サービスを提供する目的、その意味を確認し、また支援に至った経緯を共有し、手段が目的にならないように努めてきた。しかし、日々の業務に追われ、支援をすることが目的になってしまうのが現状である。次年度は職員も補充され、役割を分担し支援スキルの向上とチームアプローチの充実に取り組む。今年度も、利用者全員参加による日帰り旅行を実施し好評を得た。

地域との関わりでは、新宮町社会福祉協議会の協力で町内全小学校への福祉教育（ゲストティーチャー）への取り組みができた。さらに障害者の新たな就労の場、交流の場として社会福祉センター内で売店業務を受託し営業を開始した。さらに念願の2つ目のグループホームを平成28年5月に開設、なのみ工芸課・なのみ里課と連携しながら、地域生活の充実化を図ってきた。

(ア) 就労移行支援事業

一般就労で2名の実績を残すことができた。就労は継続されているが、十分な定着支援ができたかという点で課題が残った。ちどりやハローワークとの連携強化をさらに深めながらも、コロニー課としての定着支援にも力をいれる。

(イ) 就労継続支援B型事業

目標工賃はほぼ達成した。新規導入の軽作業が利用者の能力に適していた

のが要因である。仕事を選べるような状況ではないが、工賃アップのために新たな作業の開拓に努めている。また印刷事業中心の工賃評価を見直し、売上に見合った工賃設定の検討を進めている。

(ウ) 生活介護事業

生活介護サービスを受けながら、作業にも参加できる環境整備に取り組んできた。新たな作業種目を導入して、作業とレクリエーションの選択制を継続していく。また、福岡市ボッチャフェスティバルに3年連続で出場、高齢者サロン、在宅障害者のサークル活動、風船バレーなど地域での活動に積極的に参加している。

(エ) 入所支援事業

季節を感じさせる行事、住環境の整備、長期休暇中の在寮者対象のレクの実施などに取り組んだ。特に住環境は、新しい建物を、綺麗で快適なまま利用することができるような工夫と努力を継続している。防犯に関しては、緊急時の対応マニュアルを見直し、防犯意識を高めるように努めた。

(オ) グループホームかづる

日中利用するのみ工芸・里と利用者の情報を密に交換しながら、細かな支援体制を継続、より快適な生活環境の整備に取り組んできた。

(カ) 相談支援事業

平成28年度の相談件数、計画相談は昨年より増えている。今後の利用が増えることが予測され、サービス等利用計画の作成が滞らないように咲、ちどりと連携を強化する。

(キ) 保 健

健康診断後の事後指導に力を入れて、取り組んでいる。職長、主治医、産業医と連携を取りながら個別指導、メンタルケアを含め、健康で安定した生活を送れるように支援している。

(ク) 給 食

セレクトメニューやデザートビュッフェ、誕生食などの取り組みを継続している。今年度は、「〇〇の日」や「地域の名物」など、バラエティに富んだ食事を提供できた。利用者の関心が高いサービスの一つとして継続していく。

(4) 総務部門

平成28年度は、社会福祉法人制度改革という大きな変革期となり、改正法に則った法人運営の改善に取り組む一年となった。しかし、従来から運営には最善の努力をしており、大きな課題は残っていない。また徹底して進めてきた予実算管理で、経費削減が各部署に浸透してきており、借入金の返済開始等がありながらも、課題としてきた「経営の安定化」が現実的になってきた。さらに、福祉事業の基本的、普遍的な目標である「質の高い福祉サービス」の提供、そして、それを維持・継続するための各部門の取り組み、連携強化が図られてきた。

ア 総務課

平成28年度は建替資金借入金の元金返済開始に伴い、徹底した経費節減を念頭に置いた。また、来るべき社会福祉法人制度改革に向けた準備の一年として様々な課題に取り組んだ。財務に関しては、各部署と密接な連携を取ることで予実算管理を徹底し、安定した事業体制を確立することができた。一方、労務に関しては、当初の採用計画が充足出来ず、適正な人員配置には至らなかった。また、環境面では新しい建物の維持管理を徹底、老朽化が進む建物に関しては随時修繕を行った。

(ア) 経理係

社会福祉法人制度改革に伴う会計監査導入を見据え、係内の環境整備及び、改正法案の内容把握と実務手法の構築を行った。実務では日常の経費精算等で、より精緻な証憑類の整備、及び福祉事業の利用料長期未収金の相互精査を定着させた。

予実算管理に関しては、各部門からの収支予定ヒアリングシートを作成、細かな収支の計上漏れを防止した。また会計拠点ごとの損益計算書を作成することで、部門ごとの収益性を明確にすることができた。

(イ) 庶務係

変化を続ける社会情勢に対応すべく、将来を見据えた事業計画等を検討するため、中長期計画策定委員会ワーキングチームを改めて発足させ老朽化した建物の修繕、及び従業員、利用者の処遇改善等、職場・生活環境の整備・検討を始めた。

人員整備については、求人応募者が近年減少傾向にあり、十分な補充が出来ず、確保のみならず育成への注力を継続している。

3 安全衛生委員会

平成28年度も引き続き4班体制で「災害0」、「働きやすい職場づくり」を目指し、安全啓発、健康面での啓発活動、自動車事故防止活動、防火避難訓練等、計画通りに活動した。

(1) 安全班

利用者の腓骨骨折、及び製本作業中の指の骨折と裂傷等、重篤度の高い事故があり、事故発生件数は3件と「労災事故0」は達成できなかった。具体的活動は、全国安全週間期間中、法人本部・なのみの里・工芸・あけぼの園の職場巡視を実施、さらに「転倒防止」に関する資料を回覧し啓発活動を行なった。

(2) 衛生班

健康診断後の事後指導の強化に特に力を入れた。具体的には、個別保健指導と並行して産業医・主治医と連携しての健康相談、健康保険組合による個別保健指導を実施した。また、受動喫煙防止を継続的に取り組み、一日禁煙デーを全所内で年6回実施、禁煙ポスター等を掲示し啓発活動を継続した。

(3) 交通班

事故件数は、8件（上半期5件、下半期3件）となった。事故内容としては、被害者側の事故が増えてはいるが、防衛運転や安全確認をさらに啓発し、運転技術や安全意識の向上及び指導・教育の強化を継続した。

(4) 防災班

消防計画に基づき防火設備点検、所内防災チェック・防火避難訓練を実施、地域防災協会主催の訓練競技会にも参加し、非常災害時の避難要領把握、消防技術、防火意識の向上に徹底して取り組んだ。中でも建替えた建物での新たな防火体制が確立されたこと、改善点が確認されたことなど成果が上がった。

4 特別プロジェクト

(1) 中長期計画策定委員会（ワーキングチーム）

委員長：小峠 繁 委員：32名 事務局：総務課

平成28年度は8班体制で中長期的な事業展開及び新たなサービス内容等の検討を行ったが、具体的な取り組みを策定するには至らなかった。次年度は各班で検討している事業内容を精査し、新たな取り組みを提案する。

(2) コロニーふくおか編集委員会

委員長：小峠 繁 委員：8名 事務局：制作課

平成28年度も、「コロニー印刷の印刷見本としての機関紙」としてPRするとともに、各施設での行事や躍動感溢れる紙面づくりに努めて、編集会議を毎月1回行い、年4回の定期発行を行った。

5 人員・処遇について

(1) 入所及び採用 26名 退職(所) 36名

年度当初並びに途中の採用・入所者数が退職・退所者数を10名下回り、内訳として利用者は12名の減員、従業員及びパートタイマーは2名の増員となった。

本年度の給与・工賃支給総額は下表の通り、前年度よりも回復した予算編成となり、ベースアップは見送ったものの、定期昇給で「特」評価者のみの昇給及び、賞与については福祉・介護人材処遇改善加算の支給、及び被該当者にも前年同様の年間2.7ヶ月支給ができて、給与・工賃支給総額は5億1,083万円であった。

(2) 給与・工賃支給額 (単位：千円)

	平均人数	平均月額	内月例額	内賞与額	前年 平均月額
就労継続Bコロニー	42.9人	15.1	14.4	18.5	14.4
就労移行コロニー	3.5人	7.7	7.5	9.3	6.9
生活介護コロニー	24.9人	1.8	1.6	2.6	2.7
就労継続A福祉工場	51.8人	201.9	201.4	204.5	211.4
就労継続Bなのみ	41.9人	15.9	15.1	20.8	16.1
就労移行なのみ	2.4人	10.0	9.6	12.1	8.4
生活介護なのみ	4.8人	7.8	7.4	10.2	5.6
就労継続Bあけぼの	33.0人	12.6	11.9	16.1	12.7
就労移行あけぼの	7.3人	7.4	7.1	9.0	6.7
生活介護あけぼの	9.6人	3.0	2.9	3.8	3.0
職員	115.3人	209.2	207.3	220.6	214.7

(3) 障害等級及び部位別構成表

全体に占める障害者の比率は67.59%と、前年度比0.18ポイント増加した。

(単位：人)

		1級	2級	3級	4級	5級	6級	小計	知的	その他	計	備考
福祉サービス 福祉工場	男	6	6	5	4	2	1	24		16	40	(精神6名)
	女	2	3	1	1		1	8		5	13	
	計	8	9	6	5	2	2	32	0	21	53	
同 上 職 員	男		2					2		10	12	
	女							0		3	3	
	計	0	2	0	0	0	0	2	0	13	15	
支援施設 コロニー (グループホーム含)	男	9	7		1		1	18	7	2	27	(精神2名)
	女	3	2	3				8	1		9	
	計	12	9	3	1	0	1	26	8	2	36	
同 上 職 員	男							0		8	8	
	女							0		14	14	
	計	0	0	0	0	0	0	0	0	22	22	
福祉サービス わーくはうす	男	5	14	4	5	1	1	30	11	1	42	(精神1名)
	女	1	3					4			4	
	計	6	17	4	5	1	1	34	11	1	46	
同 上 職 員	男							0		9	9	
	女							0		3	3	
	計	0	0	0	0	0	0	0	0	12	12	
支援施設里 (咲含)	男							0	26		26	
	女							0	25		25	
	計	0	0	0	0	0	0	0	51	0	51	
同 上 職 員	男							0		8	8	
	女							0		21	21	
	計	0	0	0	0	0	0	0	0	29	29	
福祉サービス 工芸 (ちどり含)	男							0	23		23	
	女							0	20		20	
	計	0	0	0	0	0	0	0	43	0	43	
同 上 職 員	男							0		10	10	
	女							0		10	10	
	計	0	0	0	0	0	0	0	0	20	20	
支援施設 あけぼの園	男	12	13		1	2	2	30	6		36	
	女	2	2	2	2	1		9	5		14	
	計	14	15	2	3	3	2	39	11	0	50	
同 上 職 員	男	1						1		10	11	
	女							0		7	7	
	計	1	0	0	0	0	0	1	0	17	18	
合 計	男	33	42	9	11	5	5	105	73	74	252	
	女	8	10	6	3	1	1	29	51	63	143	
	計	41	52	15	14	6	6	134	124	137	395	

障 害 部 位		1級	2級	3級	4級	5級	6級	知的	精神	合計	車いす	C P
①	視 覚 障 害					1	1	2		4		1
②	聴覚音声言語障害			3	2	3				8		
③	上 肢 障 害	1	10	7	1	1				20		1
	下 肢 障 害	19	16	7	7	3	3			55	25	11
	四 肢 障 害	13	21	3	2		1			40	20	23
	体 幹 障 害	2		1						3	1	1
	小 計	35	47	18	10	4	4			118	46	36
④	内 部 障 害	3				1				4		
⑤	知 的 障 害							124		124		
⑥	精 神 障 害								9	9		
	合 計	38	50	20	15	5	6	124	9	267	46	37

(4) 年齢別人員構成表

(平均年齢) 男性 46.27 歳

女性 44.52 歳 総平均 45.58 歳 (前年度比 0.7 歳増)

(単位: 歳)

		10代	20代	30代	40代	50代	60代	70代	小計	平均年齢
福祉サービス 福祉工場	男		2	5	15	13	5		40	48.10
	女		2	1	5	3	2		13	45.31
	計	0	4	6	20	16	7	0	53	47.42
同 上 職 員	男			3	2	6	1		12	49.42
	女				2	1			3	48.67
	計	0	0	3	4	7	1	0	15	49.27
支援施設 コロニー (グループホーム含)	男	1	5	2	2	9	8		27	48.22
	女		2	2	1	2	2		9	45.78
	計	1	7	4	3	11	10	0	36	47.61
同 上 職 員	男			2	3	3			8	44.38
	女		3	2	2	4	3		14	45.86
	計	0	3	4	5	7	3	0	22	45.32
福祉サービス わーくはう す	男		3	5	14	12	8		42	48.05
	女				1	2	1		4	56.00
	計	0	3	5	15	14	9	0	46	48.74
同 上 職 員	男		2		1	1	4	1	9	53.11
	女			1		1		1	3	54.00
	計	0	2	1	1	2	4	2	12	53.33
支援施設里 (咲含)	男	2	7	6	11				26	34.69
	女		1	10	9	2	3		25	41.92
	計	2	8	16	20	2	3	0	51	38.24
同 上 職 員	男		1	2	2		2	1	8	47.88
	女		1	3	6	8	2	1	21	48.90
	計	0	2	5	8	8	4	2	29	48.62
福祉サービス 工芸 (ちどり含)	男		5	8	6	4			23	37.87
	女		4	7	4	5			20	39.10
	計	0	9	15	10	9	0	0	43	38.44
同 上 職 員	男			4	2	2	2		10	47.10
	女		2		5	1	2		10	46.20
	計	0	2	4	7	3	4	0	20	46.65
支援施設 あけぼの園	男	1	5	3	7	5	11	4	36	50.58
	女		4	2	5	2	1		14	40.21
	計	1	9	5	12	7	12	4	50	47.68
同 上 職 員	男		2		3	2	4		11	49.27
	女		1	1	3	2			7	44.29
	計	0	3	1	6	4	4	0	18	47.33
合 計	男	4	32	40	68	57	45	6	252	46.27
	女	0	20	29	43	33	16	2	143	44.52
	計	4	52	69	111	90	61	8	395	45.64

(5) 在籍年数別人員構成表

(平均在籍年数) 男性13.10年

女性10.57年 総平均12.19年

(前年度比0.74年増)

(単位：年)

		3年 未満	5年 未満	7年 未満	10年 未満	15年 未満	20年 未満	20年 以上	計	平均在 籍年数
福祉サービス 福祉工場	男	3		5	8	1	5	18	40	16.83
	女	1	2	1		1	2	6	13	17.85
	計	4	2	6	8	2	7	24	53	17.08
同 上 職 員	男					7		5	12	17.92
	女	2			1				3	3.00
	計	2	0	0	1	7	0	5	15	14.93
支援施設 コロニー (グループホーム含)	男	7	2	5	3	4	1	5	27	9.93
	女	3	1		1	1		3	9	11.89
	計	10	3	5	4	5	1	8	36	10.42
同 上 職 員	男	1	2	1			2	2	8	11.75
	女	5	4	1		3	1		14	5.21
	計	6	6	2	0	3	3	2	22	7.59
福祉サービス わーくはうす	男		4	6	5	8	4	15	42	16.05
	女					1		3	4	28.00
	計	0	4	6	5	9	4	18	46	17.09
同 上 職 員	男		2	2	1		1	3	9	17.11
	女		1		1			1	3	13.00
	計	0	3	2	2	0	1	4	12	16.08
支援施設里 (咲舎)	男	2			9	2	11	2	26	12.15
	女		1		10	2	10	2	25	12.56
	計	2	1	0	19	4	21	4	51	12.35
同 上 職 員	男	4		1	2			1	8	5.50
	女	6	3	5	3	2	1	1	21	6.14
	計	10	3	6	5	2	1	2	29	5.97
福祉サービス 工芸 (ちどり含)	男	3	1	2	3	2	7	5	23	12.96
	女		3		6	4	3	4	20	12.85
	計	3	4	2	9	6	10	9	43	12.91
同 上 職 員	男	1	3	2	1	1	1	1	10	8.40
	女	2	2	1	4	1			10	6.00
	計	3	5	3	5	2	1	1	20	7.20
支援施設 あけぼの園	男	5	3	6	4	8	7	3	36	10.50
	女	1	4	2		3	3	1	14	10.21
	計	6	7	2	4	11	10	4	50	10.42
同 上 職 員	男	2	2	2	2		2	1	11	9.45
	女	2	2	1	1	1			7	5.29
	計	4	4	3	3	1	2	1	18	7.83
合 計	男	28	19	32	38	33	41	61	252	13.10
	女	22	23	11	27	19	20	21	143	10.57
	計	50	42	43	65	52	61	82	395	12.19

(6) 入退所状況 平成28年度

(月末人員：月末退所者・異動者含む)

1) 障害者就労継続支援A型事業所 福岡福祉工場 (利用定員：40) (単位：人)														
	4月	5月	6月	7月	8月	9月	10月	11月	12月	1月	2月	3月	計	月平均
入所 (障害者)			1									2	3	0.25
退所 (障害者)			1									2	3	0.25
職員	15	15	15	14	14	15	15	15	15	15	15	15	178	14.83
パート等 (障害者)	1	1	0	0	0	0	0	0	0	0	0	0	2	0.17
月末人員 (障害者)	53 (38)	53 (38)	54 (39)	54 (39)	53 (39)	53 (39)	53 (39)	53 (39)	53 (39)	52 (38)	52 (38)	53 (40)	636 (465)	53.00 38.75

2) 障害者支援施設 福岡コロニー (利用定員：40) (単位：人)														
	4月	5月	6月	7月	8月	9月	10月	11月	12月	1月	2月	3月	計	月平均
入所													0	0.00
退所													0	0.00
職員	5	4	4	4	4	4	4	4	4	4	4	4	49	4.08
月末人員	40	40	40	40	40	40	40	40	40	40	40	40	480	40.00

3) 障害者就労継続支援B型事業所 わーくはうすコロニー (利用定員：40) (単位：人)														
	4月	5月	6月	7月	8月	9月	10月	11月	12月	1月	2月	3月	計	月平均
入所									1				0	0.00
退所													1	0.08
職員	11	11	10	10	10	10	10	10	10	10	10	10	122	10.17
パート等	1	1	2	2	2	2	2	2	2	2	2	2	22	1.83
月末人員	47	47	47	47	47	47	47	47	47	46	46	46	561	46.75

4) 障害者就労移行支援事業所 福岡コロニー (利用定員：15) (単位：人)														
	4月	5月	6月	7月	8月	9月	10月	11月	12月	1月	2月	3月	計	月平均
入所	1											1	2	0.17
退所				1									6	0.58
職員	5	5	5	5	5	5	6	6	6	6	6	6	66	5.50
パート等	10	10	10	10	9	9	9	9	9	9	10	10	114	9.50

5) 障害者生活介護事業所 福岡コロニー (利用定員：25) (単位：人)														
	4月	5月	6月	7月	8月	9月	10月	11月	12月	1月	2月	3月	計	月平均
入所			1										1	0.08
退所							1						1	0.08
職員	6	6	6	6	6	6	6	6	6	6	6	6	72	6.00
パート等	2	2	2	2	2	2	2	2	2	2	2	3	25	2.08
月末人員	26	26	27	27	27	27	26	26	26	26	26	26	316	26.33

6) 短期入所事業 福岡コロニー (利用定員：4) (単位：人)														
	4月	5月	6月	7月	8月	9月	10月	11月	12月	1月	2月	3月	計	月平均
利用者総数					1	1	1		1	1	4	2	11	0.92
延べ利用日数					2	2	3		2	3	11	7	30	2.50

7) 共同生活援助事業所 グループホームかづるⅠ (利用定員：6) (単位：人)														
	4月	5月	6月	7月	8月	9月	10月	11月	12月	1月	2月	3月	計	月平均
入所	1												1	0.08
退所													0	0.00
職員	6	6	6	6	6	6	6	6	6	6	6	6	72	6.00
パート等	1	1	1	1	1	1	1	1	1	1	1	1	12	1.00
月末人員	6	6	6	6	6	6	6	6	6	6	6	6	72	6.00

8) 共同生活援助事業所 グループホームかづるⅡ (利用定員：6) (単位：人)														
	4月	5月	6月	7月	8月	9月	10月	11月	12月	1月	2月	3月	計	月平均
入所		6											6	0.50
退所													0	0.00
職員	6	6	6	6	6	6	6	6	6	6	6	6	66	5.50
パート等	2	2	2	2	2	2	2	2	2	2	2	2	22	1.83
月末人員	6	6	6	6	6	6	6	6	6	6	6	6	66	5.50

9) 障害者相談支援事業所 福岡コロニー (単位：人)														
	4月	5月	6月	7月	8月	9月	10月	11月	12月	1月	2月	3月	計	月平均
利用者総数	15	3	3			2	3	4	4	3	8	11	56	4.67
延利用数	15	3	3			2	3	4	4	3	8	11	56	4.67

10) 障害者就労継続支援B型事業所 なのみ工芸 (利用定員：20) (単位：人)														
	4月	5月	6月	7月	8月	9月	10月	11月	12月	1月	2月	3月	計	月平均
入所					1								1	0.08
退所					2				1				3	0.25
職員	10	10	10	10	9	8	8	8	8	8	8	8	105	8.75
パート等	1	1	1	1	1	2	2	2	2	2	2	2	19	1.58
月末人員	42	42	42	42	42	41	41	41	40	40	40	40	493	41.08

11) 障害者就労移行支援事業所 なのみ工芸 (利用定員：17) (単位：人)														
	4月	5月	6月	7月	8月	9月	10月	11月	12月	1月	2月	3月	計	月平均
入所					1								1	0.17
退所				1	1								2	0.17
職員	5	5	5	5	5	5	5	5	5	5	5	5	60	5.00
パート等	1	1	1	1	1	1	1	1	1	1	1	1	12	1.00
月末人員	3	3	3	3	2	2	2	2	2	2	2	3	29	2.42

12) 障害者支援施設 なのみ里 (利用定員：30) (単位：人)														
	4月	5月	6月	7月	8月	9月	10月	11月	12月	1月	2月	3月	計	月平均
入所													0	0.00
退所													0	0.00
職員	5	5	5	5	5	5	4	4	4	4	4	4	54	4.50
パート等	3	3	3	3	3	3	3	3	3	3	3	3	36	3.00
月末人員	30	30	30	30	30	30	30	30	30	30	30	30	360	30.00

13) 障害者生活介護事業所 なのみり (利用定員: 44) (単位: 人)														
	4月	5月	6月	7月	8月	9月	10月	11月	12月	1月	2月	3月	計	月平均
入所													0	0.00
退所												1	1	0.08
月末人員	49	49	49	49	49	49	49	49	49	49	49	49	588	49.00
職員	10	11	11	11	10	9	10	9	9	9	9	10	118	9.83
パート等	6	8	6	6	6	6	6	6	6	6	6	6	74	6.17

14) 障害者自立訓練(生活訓練)事業所 なのみり (利用定員: 6) (単位: 人)														
	4月	5月	6月	7月	8月	9月	10月	11月	12月	1月	2月	3月	計	月平均
入所	1												1	0.08
退所													0	0.00
月末人員	2	2	2	2	2	2	2	2	2	2	2	2	24	2.00
職員	1	1	1	1	1	1	1	1	1	1	1	1	12	1.00

15) 短期入所事業 なのみり (利用定員: 4) (単位: 人)														
	4月	5月	6月	7月	8月	9月	10月	11月	12月	1月	2月	3月	計	月平均
利用者総数	16	19	20	21	16	20	15	16	14	12	11	15	195	16.25
延べ利用日数	65	81	102	84	76	78	62	67	50	50	44	53	812	67.67

16) 日中一時支援事業 なのみり (単位: 人)														
	4月	5月	6月	7月	8月	9月	10月	11月	12月	1月	2月	3月	計	月平均
利用者総数	11	12	10	10	11	11	10	10	11	11	10	12	129	10.75
延べ利用日数	43	51	46	45	45	47	47	39	39	43	35	39	519	43.25

17) 日中一時支援事業 さくらんぼキッズ (単位: 人)														
	4月	5月	6月	7月	8月	9月	10月	11月	12月	1月	2月	3月	計	月平均
利用者総数	28	25	27	28	24	26	26	25	28	27	27	28	319	26.58
延べ利用日数	212	198	250	217	186	221	202	211	226	184	210	235	2,552	212.67
職員	1	1	1	1	1	1	1	1	1	1	1	1	12	1.00
パート等	2	2	2	2	2	2	2	2	2	2	2	2	24	2.00

18) 古賀市障害者生活支援センター 咲 (単位: 人)														
	4月	5月	6月	7月	8月	9月	10月	11月	12月	1月	2月	3月	計	月平均
利用者総数	63	75	68	55	56	56	60	62	59	62	75	80	771	64.25
延利用数	413	492	618	605	731	538	500	457	449	540	506	587	6,436	536.33
職員	2	2	2	2	2	2	2	2	2	2	2	2	24	2.00

19) 障害者就業・生活支援センターちどり (単位: 人)														
	4月	5月	6月	7月	8月	9月	10月	11月	12月	1月	2月	3月	計	月平均
登録者総数	325	330	333	333	337	339	342	345	351	350	356	357	4,098	341.50
相談件数	262	279	292	307	304	269	248	284	231	237	221	252	3,186	265.50
実習件数	2	4	5	2	4	2	3	2	1	4	1	1	31	2.58
就職件数	9	2	5	2	4	3	0	0	4	2	4	0	35	2.92
職員	4	4	4	4	4	4	4	4	4	4	4	4	48	4.00

20) 障害者支援施設 福岡県障害者就労支援ホームあけぼの園 (利用定員: 40) (単位: 人)														
	4月	5月	6月	7月	8月	9月	10月	11月	12月	1月	2月	3月	計	月平均
入所													0	0.00
退所								1					1	0.08
月末人員	33	33	33	33	33	33	33	33	32	32	32	32	392	32.67
職員	6	6	6	6	6	6	6	6	6	6	6	6	72	6.00
パート等	1	1	1	1	1	1	1	1	1	1	1	1	12	1.00

21) 障害者就労移行支援事業所 福岡県障害者就労支援ホームあけぼの園 (利用定員: 20) (単位: 人)														
	4月	5月	6月	7月	8月	9月	10月	11月	12月	1月	2月	3月	計	月平均
入所	1												1	0.08
退所	1			1								1	4	0.33
月末人員	9	8	8	8	7	7	7	7	7	7	7	6	88	7.33
職員	3	3	3	3	3	3	3	3	3	3	3	3	36	3.00

22) 障害者就労継続支援B型事業所 福岡県障害者就労支援ホームあけぼの園 (利用定員: 30) (単位: 人)														
	4月	5月	6月	7月	8月	9月	10月	11月	12月	1月	2月	3月	計	月平均
入所	3				1							1	5	0.42
退所								2					2	0.17
月末人員	34	34	34	34	35	35	35	35	33	33	33	34	409	34.08
職員	7	7	7	6	6	6	6	6	6	6	6	6	75	6.25
(障害者)	(0)	(0)	(0)	(0)	(0)	(0)	(0)	(0)	(1)	(1)	(1)	(1)	(4)	0.33
パート等									1				1	0.08

23) 障害者生活介護事業所 福岡県障害者就労支援ホームあけぼの園 (利用定員: 10) (単位: 人)														
	4月	5月	6月	7月	8月	9月	10月	11月	12月	1月	2月	3月	計	月平均
入所													0	0.00
退所													0	0.00
月末人員	10	10	10	10	10	10	10	10	10	10	10	10	120	10.00
職員	2	2	2	2	2	2	2	2	2	2	2	2	24	2.00

合計表 (短期入所・日中一時・生活支援センター並びに入所支援・共同生活援助利用者は含まず) (単位: 人)														
	4月	5月	6月	7月	8月	9月	10月	11月	12月	1月	2月	3月	計	月平均
入所	6	0	2	0	3	0	0	0	0	0	1	4	16	1.33
(障害者)	(6)	(0)	(2)	(0)	(3)	(0)	(0)	(0)	(0)	(0)	(1)	(4)	(16)	1.33
退所	1	0	0	3	4	1	0	2	3	0	2	10	26	2.17
(障害者)	(1)	(0)	(0)	(3)	(3)	(1)	(0)	(2)	(3)	(0)	(1)	(9)	(23)	1.92
月末人員	285	284	286	286	283	282	281	281	278	276	277	279	3,378	281.50
(障害者)	(270)	(269)	(271)	(271)	(269)	(268)	(267)	(267)	(264)	(262)	(263)	(266)	(3,207)	267.25
職員	98	98	97	95	93	92	93	92	92	92	92	93	1,127	93.92
(障害者)	(2)	(2)	(2)	(2)	(2)	(2)	(2)	(2)	(3)	(3)	(3)	(3)	(28)	2.33
パート等	19	23	21	21	21	22	22	22	23	22	22	23	261	21.75
(障害者)	(1)	(1)	(0)	(0)	(0)	(0)	(0)	(0)	(0)	(0)	(0)	(0)	(2)	0.17
総人員	402	405	404	402	397	396	396	395	393	390	391	395	4,766	397.17
(障害者)	(273)	(272)	(273)	(273)	(271)	(270)	(269)	(269)	(267)	(265)	(266)	(269)	(3,237)	269.75

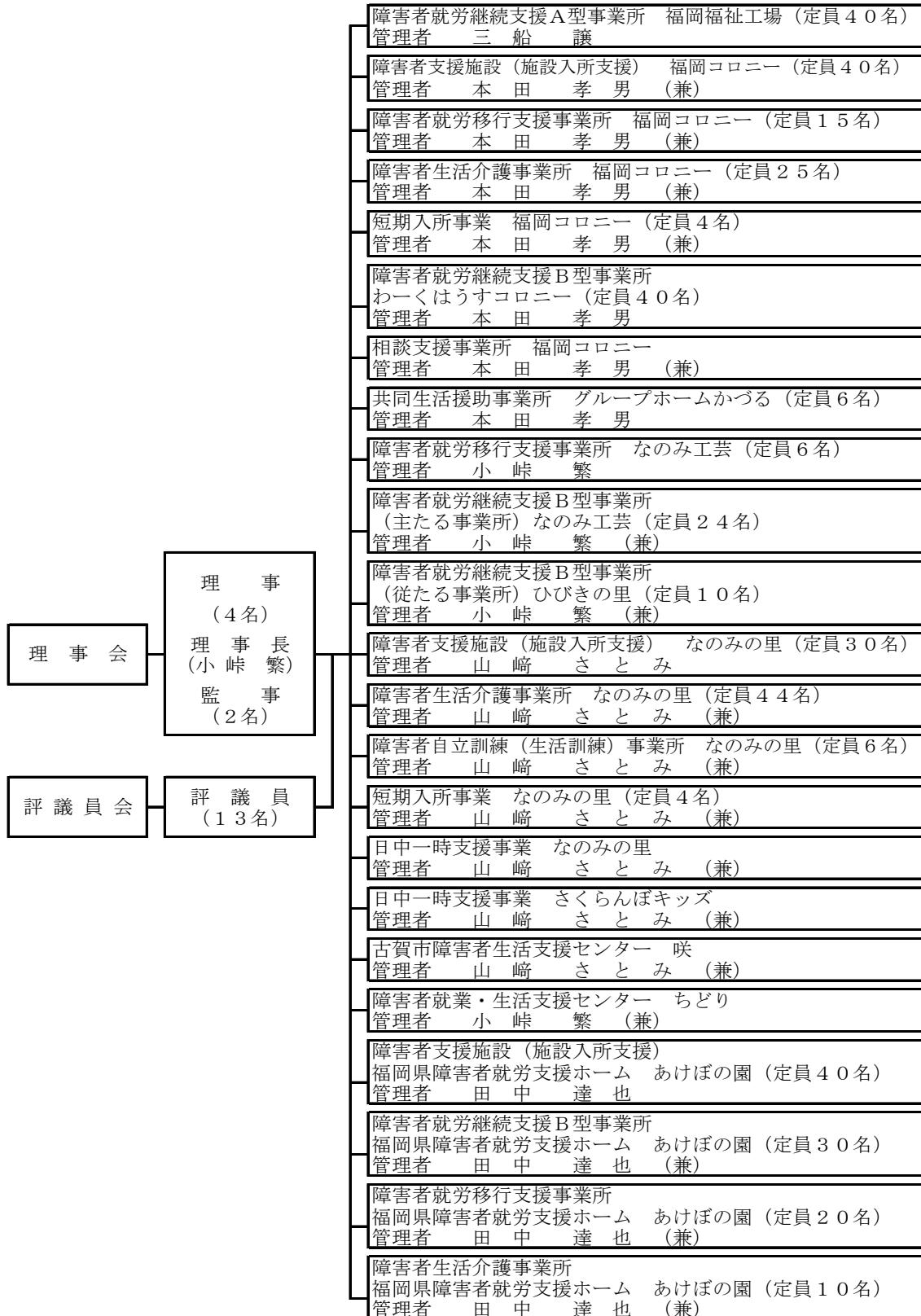
(8) 施設別医療処置件数

(単位：人)

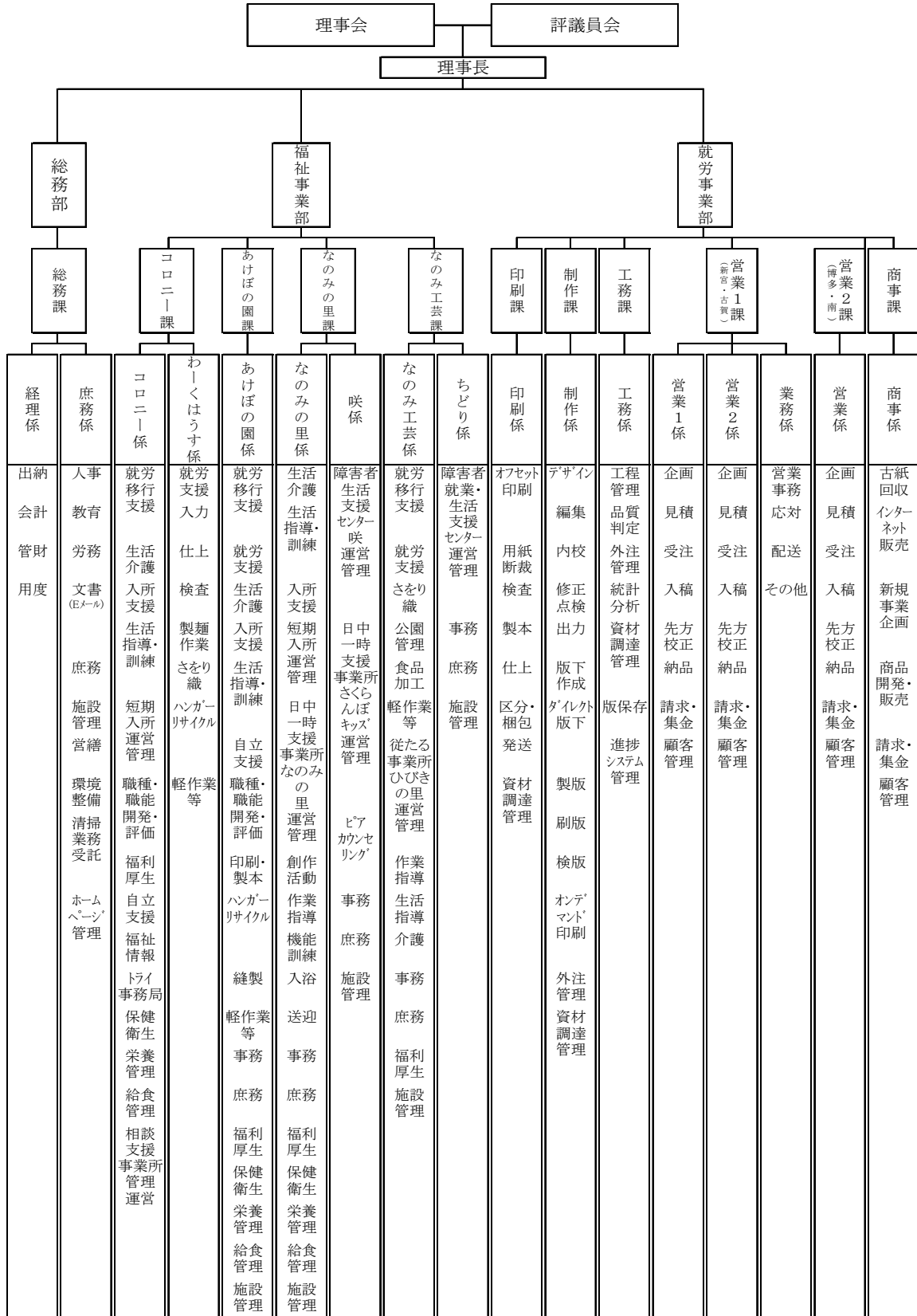
施設別医療区分		福岡コロニー	わーくはうす	福祉工場	なのみの里	なのみ芸	あけぼの園	合計	
救急搬送（実人数）		1					9	10	
（延人数） 入院状況	外科	9	135				8	152	
	整形外科			12			205	217	
	脳神経外科	50					91	141	
	内科		83	61	3		153	300	
	精神・心療内科	50		49				99	
	その他							0	
	合計	109	218	122	3	0	457	909	
所外受診	外科/整形外科	312	341		26	3	150	832	
	脳神経外科	20	4				54	78	
	内科/循環/呼吸	108	223	24	128	11	75	569	
	泌尿器科	35	10		1		31	77	
	歯科	157	132		77		39	405	
	耳鼻咽喉科	8	11		2		8	29	
	皮膚科	145	367	25	16		18	571	
	眼科	7	8		5		5	25	
	精神・心療内科	64	68		143	1	30	306	
	その他		3		2	2	31	38	
合計	856	1,167	49	400	17	441	2,930		
所内処置	外科/整形	432	708	64	94	21	32	1,351	
	内科	2,112	2,856	1,056	115	37	115	6,291	
	その他	医師健康相談	109	103	89	45	67	66	479
		教育・保健指導	12	16	38	42	80	104	292
		その他	3,888	3,744	932	692	78	2,901	12,235
	小計	4,009	3,863	1,059	779	225	3,071	13,006	
合計	6,553	7,427	2,179	988	283	3,218	20,648		
看護管理	相談	相談・報告	90	66	38	31	22	153	400
		入院・受診報告	454	206	32	37	8	82	819
		装具に伴う相談	2	4	1	1		40	48
	薬管理	12,420	9,836	4	22,712	1	520	45,493	
	体調伺い/訪室/ベッド安静	85	97	8	73	12	91	366	
	清潔ケア支援/トイレ介助	2,208	1,906	10	112	16	4	4,256	
	リハビリ	275	1,163		10		368	1,816	
	市との連携/病院・家族連絡連携	18	24	3	29	10	98	182	
	入院・受診同行	124	70		355	1	90	640	
	入所時面接・オリテン	1	1					2	
	その他		62	13	16	9	29	129	
合計	15,677	13,435	109	23,376	79	1,475	54,151		

所内処置におけるその他：点眼、口腔ケア、軟膏ケア、吸入、検査、体重測定、歩行測定、簡単な処置、包帯など

社会福祉法人福岡コロニー機構図



社会福祉法人福岡コロニー 法人管理組織図



6 会議・行事・その他

(1) 理事会

ア 第1回理事会

- 日 時 平成28年 5月26日(木) 午後4時
- 第1号議案 平成27年度事業報告案並びに決算案について
- 第2号議案 平成27年度事業に関する監査報告について
- 第3号議案 定款変更案について
- 第4号議案 福岡県障害者就労支援ホームあけぼの園の情報公開の推進に関する規程及び、福岡県障害者就労支援ホームあけぼの園の情報公開の推進に関する規程の施行に関する要領の改定案について

イ 第2回理事会

- 日 時 平成28年 6月23日(木) 午後4時
- 第1号議案 評議員の選任について

ウ 第3回理事会

- 日 時 平成28年 6月30日(木) 午後3時
- 第1号議案 理事長の選任について
- 第2号議案 理事長の職務代理者の選任について

エ 第4回理事会

- 日 時 平成28年11月10日(木) 午後4時
- 第1号議案 平成28年度補正予算案について
- 報告事項 平成28年度中間事業報告について
- 報告事項 社会福祉法人制度改革への対応について
- 第2号議案 定款変更案について
- 第3号議案 定款施行細則の改定案について
- 第4号議案 評議員選任・解任委員会運営細則の制定について
- 第5号議案 退職金規程の改定案について

オ 第5回理事会

- 日 時 平成29年 2月27日(月) 午後3時
- 第1号議案 評議員候補者の選定について
- 第2号議案 評議員選任・解任委員の選任について

カ 第6回理事会

- 日 時 平成29年 3月17日(金) 午後4時
- 報告事項 評議員の選任について
- 第1号議案 平成29年度事業計画案並びに予算案について
- 第2号議案 運転資金借入枠の設定について
- 第3号議案 管理者人事について

(2) 評議員会

ア 第1回評議員会

- 日 時 平成28年 5月26日(木) 午後3時
- 第1号議案 平成27年度事業報告案並びに決算案について
- 第2号議案 平成27年度事業に関する監査報告について
- 第3号議案 定款変更案について
- 第4号議案 福岡県障害者就労支援ホームあけぼの園の情報公開の推進に関する規程及び、福岡県障害者就労支援ホームあけぼの園の情報公開の推進に関する規程の施行に関する要領の改定案について

イ 第2回評議員会

- 日 時 平成28年 6月23日(木) 午後3時
- 第1号議案 理事の選任について
- 第2号議案 監事の選任について

ウ 第3回評議員会

- 日 時 平成28年11月10日(木) 午後3時
- 第1号議案 平成28年度補正予算案について
- 報告事項 平成28年度中間事業報告について
- 報告事項 社会福祉法人制度改革への対応について
- 第2号議案 定款変更案について
- 第3号議案 定款施行細則の改定案について
- 第4号議案 評議員選任・解任委員会運営細則の制定について
- 第5号議案 退職金規程の改定案について

エ 第4回評議員会

- 日 時 平成29年 3月17日(金) 午後3時
- 報告事項 評議員の選任について
- 第1号議案 平成29年度事業計画案並びに予算案について
- 第2号議案 運転資金借入枠の設定について
- 第3号議案 管理者人事について

(3) 法人内部監査

平成28年 5月19日(吉田・馬場監事)

(4) 外部監査

平成28年11月22日 福岡県実地監査(福岡福祉工場、わーくはうすコロニー)

平成28年12月19日 福岡労働局監査(ちどり)

平成29年 2月 7日 福岡県監査(ちどり)

(5) 来訪

< 5月 >

- 11日 若久特別支援学校（福岡コロニー見学）
ちどり利用者（福岡コロニー見学）
- 18日 陶芸ボランティア（なのみの里）
- 23～25日 麻生医療福祉専門学校2名（なのみ工芸施設実習）
- 26日 3B体操ボランティア（なのみの里）

< 6月 >

- 6～17日 古賀特別支援学校1名（福岡コロニー現場実習）
- 6～21日 西南学院大学2名（なのみ工芸相談援助実習）
- 7日 太宰府特別支援学校PTA20名（福岡コロニー見学）
- 10日 新宮町民生委員20名（福岡コロニー見学）
- 13日 東福岡特別支援学校1名（なのみの里現場実習）
- 20～24日 太宰府特別支援学校1名（あけぼの園現場実習）
2名（なのみ工芸介護等体験）、2名（福岡コロニー介護等体験）
- 20日～7月1日 太宰府特別支援学校1名（福岡コロニー現場実習）
- 24日 新宮小学校37名（福岡コロニー見学）
- 27日 新宮小学校74名（福岡コロニー見学）、散髪ボランティア（なのみの里）
- 27日～7月1日 太宰府特別支援学校1名（あけぼの園現場実習）
- 29日 若久特別支援学校42名（福岡コロニー見学）
- 30日 新宮小学校74名（福岡コロニー見学）

< 7月 >

- 4日 古賀特別支援学校中等部45名（コロニー見学）
- 4～8日 東福岡特別支援学校1名（なのみの里現場実習）
福岡教育大学2名（なのみの里介護等体験）
1名（コロニー介護等体験）
- 11～15日 東福岡特別支援学校1名（コロニー現場実習）
福岡教育大学2名（なのみの里介護等体験）
- 12日 糸島前原地区民生・児童委員30名（コロニー視察研修）
- 25～29日 福岡視覚特別支援学校1名（コロニー現場実習）
福岡教育大学2名（なのみの里介護等体験）
- 26～28日 福岡工業大学附属城東高校3名（コロニーインターンシップ）
- 28日 古賀市就労部会30名（コロニー見学）

< 8月 >

- 1～5日 東福岡特別支援学校1名（なのみの里現場実習）
九州女子短期大学計12名（なのみ工芸見学実習）

- 8日 朗読ボランティア (なのみの里)
- 17～21日 福岡教育大学2名 (コロニー介護等体験)
2名 (なのみの里介護等体験)
- 17～24日 新宮北小学校 (コロニー職場体験)
- 20日 3B体操ボランティア (なのみの里)
- 24～28日 福岡教育大学1名 (あけぼの園介護等体験)
- 24～11月4日 古賀特別支援学校1名 (コロニー現場実習)
1名 (なのみ工芸現場実習)
- 27日 古賀北中学校40名 (なのみ工芸見学)
- 31日 散髪ボランティア (なのみの里)
- <11月>
- 2日 陶芸ボランティア (なのみの里)
- 7～11日 福岡教育大学2名 (なのみ介護等体験)
九州共立大学1名 (あけぼの園介護等体験)
古賀特別支援学校3名 (なのみ工芸職場体験)
2名 (なのみの里現場実習)
- 7～22日 西南学院大学2名 (なのみ工芸相談援助実習)
- 14～18日 福岡大学1名 (コロニー介護等体験)
古賀特別支援学校1名 (なのみの里現場実習)
小郡特別支援学校1名 (あけぼの園現場実習)
- 14～21日 福岡教育大学1名 (コロニー介護等体験)
- 15日 韓国16名 (コロニー見学)
- 16日 屋形原特別支援学校 (あけぼの園見学)
- 21～25日 太宰府特別支援学校1名 (あけぼの園現場実習)
- 25日 福岡市自閉症協会 (あけぼの園見学)
古賀西小学校 (なのみ工芸交流会)
- <12月>
- 15日 3B体操ボランティア (なのみの里)
- 19日 散髪ボランティア (なのみの里)
- <1月>
- 14日 朗読ボランティア・琴演奏 (なのみの里)
- 17日 南福岡特別支援学校1名 (コロニー見学)
- 26日 新宮町ネットワーク会議10名 (コロニー見学)
- 30～2月10日 こども短期大学1名 (なのみの里保育実習)
- <2月>
- 6日 散髪ボランティア (なのみの里)

- 6～10日 福岡大学1名（なのみの里介護等体験）
- 6～17日 こども短期大学2名（あけぼの園保育実習）
- 13～17日 福岡工業大学1名（コロニー介護等体験）
- 13～24日 九州女子短期大学2名（なのみ工芸施設実習）
- 九州女子短期大学2名（なのみの里保育実習）
- 20～24日 筑紫女学園大学1名（なのみの里介護等体験）
- 20～3月3日 こども短期大学2名（あけぼの園保育実習）
- こども短期大学2名（なのみの里保育実習）
- 23日 南福岡特別支援学校1名（コロニー見学）
- 27～3月10日 九州女子短期大学2名（コロニー保育実習）
- 九州女子短期大学2名（なのみの里保育実習）

<3月>

- 6～17日 九州女子短期大学2名（なのみ工芸施設実習）
- 6～23日 共生館2名（あけぼの園相談援助実習）
- 11日 朗読ボランティア（なのみの里・工芸）
- 13日 福岡中央特別支援学校（コロニー見学）
- 13～27日 九州女子短期大学2名（コロニー保育実習）
- 九州女子短期大学2名（なのみの里保育実習）
- 21日 散髪ボランティア（なのみの里・工芸）

(6) 行事・研修等

ア 主な法人行事・会議

< 4月 >

- 1日 入所式
- 1～7日 新人研修
- 8日 新人歓迎会（コロニー）
- 13日 NCB新入社員セミナー（西銀ビル）佐藤外
- 14日 2市1町事務局会議（古賀）前野課長外
- 14～15日 粕屋北部防災協会新入社員講習会（粕屋北部消防本部）佐藤外
- 18日 幹部会議
- 19日 職員歯科研修会（あけぼの）
大野城市障害者施設団体連絡協議会（大野城）田中課長
- 21日 古賀市社協チャリティーゴルフ大会（久山）小峠理事長外
古賀市連携会議就労部会（サンコスモ古賀）三苫課長外
- 28日 福岡県セルフ総務・広報委員会（コロニー）田中参与外
日中地震想定避難訓練（なのみの里）

< 5月 >

- 2日 グループホームかづるⅡ開所式
ラグビー観戦（グローバルアリーナ）なのみ
- 8日 福岡県身体障害者体育大会（博多の森）コロニー、あけぼの園から出場
- 11日 福岡県知障協総会・施設長会（九州ビル）山崎課長外
- 12日 福岡コロニー建物一年点検
大野城市障がい者自立支援協議会ネットワーク会議（大野城）城戸係長外
- 18日 セルフセンター福岡役員会（クローバープラザ）田中参与
- 19日 福岡県知障協ソフト・テニス大会（雁の巣）コロニー、なのみから出場、大野城市障害者施設団体連絡協議会（大野城）田中課長
古賀市連携会議就労部会（古賀市）三苫課長外
- 20日 幹部会議
- 23日 古賀市健康福祉まつり実行委員会（サンコスモ古賀）西野係長
ふれあいフェスタ実行委員会（ボランティアセンター）松尾
- 25日 安全衛生管理者会議（コロニー）、
新宮町社協理事会（新宮町）小峠理事長
- 27日 福岡東啓協総会・研修会（リーセントホテル）徳永課長外
2市1町事務局会議（サンコスモ古賀）前野課長外
- 28日 ちどりに在籍者交流会、日帰り旅行（あけぼの園）

- 30日 福岡県知障協権利擁護委員会（クローバープラザ）三苫課長
古賀市社協評議員会（古賀市）小峠理事長
- 31日 福岡県社会就労センター施設長会（クローバープラザ）田中参与
古賀市要保護児童対策地域協議会（サンコスモ古賀）下川主任

< 6月 >

- 2～3日 ゼンコロ理事会・総会（東京）本田部長
- 6日 安全衛生委員会全体会議
福岡県知障協情報・広報委員会（コロニー）三苫課長
- 7日 新宮町自立支援ネットワーク会議（シーオーレ新宮）前野課長
- 7～10日 就業支援スキル向上研修（千葉）浅井係長代理
- 8日 なのみ家族会総会（ひびきの里）
- 9日 福岡県障害者スポーツ協会評議員会（クローバープラザ）田中課長
- 14日 新宮町企同推総会・研修会（そびあ新宮）徳永課長外
- 16日 古賀市連携会議就労部会（古賀市）三苫課長外
大野城市障がい者自立支援協議会ネットワーク会議（大野城）城戸係長外
- 17日 全重協福岡県支部定時総会（化成フロンティア）本田部長
- 21日 幹部会議
- 22日 古賀市要保護児童ネットワーク会議（サンコスモ古賀）下川主任外
- 23日 法人評議員会・理事会
- 23～24日 福岡県身障協施設長会・研修会（玄海）田中課長
- 24日 福岡県知障協権利擁護委員会（クローバープラザ）三苫課長
- 25日 ひこばえ会夏季レクリエーション（グローバルアリーナ）
- 27～28日 全国就業支援ネットワーク研修会（仙台）山村
- 28～7月1日 訪問型職場適応援助者養成研修（千葉）小河
- 29日 大野城市障害者施設団体連絡協議会（大野城）田中課長外
- 29～7月1日 ゼンコロ制度政策部会・運営委員会（東京）徳永課長
- 30日 福岡県知障協ソフトバレー大会（かすやドーム）コロニー、なのみ、あけぼの園から出場、夜間想定避難訓練（なのみの里）

< 7月 >

- 4日 福岡県知障協新任職員研修（九州ビル）田志外
- 5日 不在者投票（コロニー）
セルプセンター福岡理事会（クローバープラザ）田中参与
九州身障児者施設研究大会実行委員会（クローバープラザ）田中課長
- 6日 福祉のしごと就職フェア参加法人向けセミナー（クローバープラザ）富松主任外

- 7日 七夕行事（コロニー、なのみ）、なのみ工芸・里合同避難訓練
まごころ製品販売会担当者会議（クローバープラザ）本多
- 14日 大野城市障がい者自立支援協議会ネットワーク会議（大野城）城戸係長
外
- 20日 粕屋中南部障害児者地域自立支援協議会（久山町役場）小峠理事長
支援センター合同連絡会（朝倉）浅井係長代理外
- 21日 幹部会議、古賀市連携会議就労部会（古賀）三苫課長外
- 22日 情報公開・個人情報保護制度に関する職員説明会（県庁）田中課長
- 22～23日 ジョブコーチカンファレンス 2016（金沢）井手
- 25、28日 さをり織り体験教室（なのみ工芸）
- 26日 福岡県難病相談・支援センター就労支援者研修会（九州大学）井手外
食中毒予防講習会（クローバープラザ）吉田
- 27日 福岡市就労移行支援事業所研修会（ふくふくプラザ）中川
人権・同和問題研修会（粕屋保健福祉事務所）富松主任
粕屋北部地区防災協会訓練競技会実行委員会（粕屋北部消防）徳永課長
福岡県知障協権利擁護委員会（クローバープラザ）三苫課長
- 28日 全所一斉禁煙デー
大野城市障害者施設団体連絡協議会運営委員会（大野城）田中課長
- 29日 避難訓練（あけぼの園）
古賀市健康福祉まつり実行委員会（サンコスモ）西野係長
- <8月>
- 2日 全国生産活動・就労部会職員研修（クローバープラザ）三苫課長
- 3日 人権問題研修会（クローバープラザ）小河
- 4日 管理監督者研修（西銀ビル）峯係長外
- 6日 福祉のしごと就職フェア（クローバープラザ）前野課長外
- 9日 社会福祉制度改革対応セミナー（博多シティ）田中課長外
- 10日 セルプセンター福岡総務・広報委員会（セントラーザ）田中参与外
共生館オープンキャンパス体験講座講師・編成委員会（共生館）田中課
長
- 12～16日 夏期休暇
- 17日 九州身障児者研究大会実行委員会（クローバープラザ）田中課長
- 18日 大野城市障がい者自立支援協議会ネットワーク会議（大野城）城戸係長
外
- 19日 あけぼの園家族会懇談会・夏レク
- 22日 地域自立支援協議会担当者会議（吉塚合同庁舎）下川主任
- 23日 幹部会議、ゼンコロ社会福祉法人制度改革意見交換研修（東京）徳永課

長

- 23～26日 支援センター就業支援担当者研修（千葉）山村
- 25日 一般献血、夜間想定避難訓練（なのみの里）
- 27日 祭コロニー2016
- 29日 福岡県知障協広報商談班会議（みろく園）三苫課長
- 30日 福岡県知障協権利擁護委員会（クローバープラザ）三苫課長
- 31日 古賀市子ども子育て会議（サンコスモ）下川主任
筑紫地区地域自立支援協議会（筑紫）田中課長
- 31～9月2日 就業支援スキル向上研修（千葉）浅井係長代理

<9月>

- 5日 安全衛生委員会全体会議、ふれあいフェスタ実行委員会（新宮）松尾
- 6日 福岡県知障協役員会（朝日ビル）三苫課長
- 7日 安全運転管理者講習（宮田）三船部長代理外
- 8日 大野城市障がい者自立支援協議会ネットワーク会議（大野城）城戸係長外
就労支援セミナー（サンコスモ）原外
- 8～9日 九州身障児者研究大会（セントラーザ）田中課長外
相談支援従事者初任者研修（ももち）田中主任外
- 10日 ときめきスポーツ大会（久留米）なのみ工芸外
- 13日 全国生産活動・就労部会実行委員会（クローバープラザ）三苫課長
- 15日 セルプセンター福岡理事会（クローバープラザ）田中参与
古賀市連携会議就労部会（古賀）三苫課長外
- 15～16日 ゼンコロ虐待防止研修会（東京）田中主任
- 21日 西南女学院大学実習指導者協議会（西南）三苫課長
東啓協理事会（リーセント）徳永課長
- 23日 幹部会議、大野城市障害者施設団体連絡協議会（大野城）田中課長
- 26日 全国生産活動・就労部会研修会（クローバープラザ）三苫課長
全重協県支部臨時総会（化成フロンティア）本田部長
- 27日 福岡県知障協権利擁護委員会（クローバープラザ）三苫課長
- 27～28日 社会福祉士実習指導者講習会（クローバープラザ）吉村外
- 28日 粕屋北部防災協会広報委員会（粕屋北部消防）徳永課長
- 28～29日 福祉サービス苦情解決従事者研修会（クローバープラザ）三苫課長

長

- 29日 新宮町障害者施策推進協議会（新宮）小峠理事長、全所一斉禁煙デー

<10月>

- 1日 創立記念式典（杜の宮グラウンド）
- 4日 古賀市健康福祉まつり実行委員会（サンコスモ）西野係長

- 6日 改正育児・介護休業法等研修会（福岡西合同庁舎）富松主任
大規模災害対応セミナー（博多シティ）益永主任
感染症予防研修会（粕屋保健福祉）大久保
- 7日 創立記念大運動会（杜の宮グラウンド）
- 9日 幸せの黄色レシートキャンペーン贈呈式（イオン大野城）田中課長
- 12日 特養等入所者の診療の取扱いに関する講習会（福岡市）田中課長外
福岡県防犯研修（宗像ユリックス）佐藤課長外
精神障害者就労支援関係者研修（福岡県庁）山村
- 13日 大野城市障がい者自立支援協議会ネットワーク会議（大野城市）城戸係長外
- 14日 障害者虐待防止・権利擁護研修（クローバープラザ）前野恵
- 17日 精神障害者社会復帰促進事業研修会（福岡県）下川主任
- 18日 糟屋北部地区防災協会訓練競技会（粕屋北部消防）浅井係長代理外
- 19日 安全衛生委員会衛生講話（コロニー）
- 20日 福岡県知障協広報商談会議（クローバープラザ）三苦課長
子ども・子育て会議（古賀市）下川主任
古賀市連携会議（古賀市）三苦課長外
- 20～21日 障害者職業生活相談員資格認定講習（赤坂）焼本係長心得
- 21日 筑紫地区自立支援協議会全体会（大野城）田中課長
防災協会訓練競技会反省会（粕屋北部消防）徳永課長
- 24日 幹部会議
- 25日 福岡県知障協ハロウィンパーティー（のがみプレジデント）なのみ外から参加
- 26日 福岡県社会福祉大会（クローバープラザ）田中課長外
管理者のハラスメント対策講習会（古賀中央公民館）山崎課長
新宮町ネットワーク会議（新宮町）前野課長
- 27日 心をつなぐ疑似体験（大野城市）田中課長外
夜間想定避難訓練（なのみの里）
- 30日 千鳥地区防災訓練（古賀市）なのみの里から参加
- <11月>
- 1日 下大利小学校福祉教室（下大利小学校）米田主任外
- 1～2日 九州授産施設研究大会（長崎）峯係長外
- 4～5日 ゼンコロ交流型技能競技会（東村山）林泰外
- 10日 評議員会・理事会、大野城市障がい者自立支援協議会ネットワーク会議（大野城市）城戸係長外
- 11日 コロニー日帰り旅行（下関）

風水害対応避難訓練（あけぼの園）

- 14日 2市1町事務局会議（サンコスモ）前野課長外
- 15日 児童虐待防止街頭啓発（古賀市）小峠理事長外
- 16日 立花小学校ゲストティーチャー（立花小学校）吉村外
- 16～17日 ゼンコロ運営委員会（中野）徳永課長
- 17日 電話相談実務者研修（福岡県）前野恵
古賀市連携会議（サンコスモ）浅井係長代理外
- 17～18日 ゼンコロ理事会・総会（中野）本田部長
- 18日 古賀糟屋地区業務連携会議（古賀市）山崎課長外
- 18～19日 全国生産活動・就労支援部会職員研修大会（アクロス福岡）三苫課長外
- 21日 幹部会議
- 22日 セルフ施設長・職員研修（TKP）安河内係長外
- 24日 大野城市障害者施設団体連絡協議会運営委員会（大野城市）田中課長
古賀市連携会議（サンコスモ）三苫課長外
- 25日 新宮町社会福祉協議会理事会（新宮町）小峠理事長
感染症予防研修（大野城市）江口果
- 28日 九州身障児者施設研究大会実行委員会（福岡市）田中課長
- 28～29日 支援センターブロック別経験交流会議（沖縄）山村
- 29日 セルフ総務・広報委員会（コロニー）田中参与外
- <12月>
- 2日 東啓協事業主のための人権セミナー（リーセント）徳永課長外
- 5日 安全衛生委員会全体会議、
- 6日 なのみの里家族会親睦会
- 7日 2市1町事務局会議（サンコスモ）前野課長外
- 8日 福岡県知障協全体部会（福岡市）三苫課長
- 13日 新宮町ネットワーク会議（新宮町）前野課長
- 15日 新宮町社会福祉協議会理事会（新宮町）小峠理事長
古賀市社会福祉協議会評議員会（古賀市）小峠理事長
古賀市就労部会（サンコスモ）井手
- 15～16日 障害者学生の就労支援研修（千葉）浅井係長代理外
- 16日 防火避難訓練（コロニー）、クリスマス忘年会（あけぼの園）
- 17日 クリスマス会（さくらんぼキッズ）
- 20日 幹部会議
- 21日 クリスマス忘年会（コロニー）
- 22日 クリスマス忘年会（なのみ）

- 2市1町事務局会議（サンコスモ）前野課長外
- 26日 もちつき大会（あけぼの園）
- 27日 もちつき大会（なのみ、コロニー）
- 29日 仕事納め式
- 30～1月4日 年末年始休日
- <1月>
- 5日 仕事始め式
- 5～11日 初詣で
- 8日 古賀市成人式記念駅伝大会
- 10日 新成人・還暦祝い（なのみ・あけぼの園）
- 10～15日 まごころ製品大規模販売会（三越）
- 12日 大野城市障がい者自立支援協議会ネットワーク会議（大野城）城戸係長外
- 18日 福岡県身障協研修委員会（クローバープラザ）田中課長
避難訓練（なのみ・里・工芸）
- 19日 古賀市就労部会（サンコスモ）三苫課長外
大野城市障害者施設連絡協議会運営委員会（大野城）川村
- 20日 2市1町ネットワーク協議会代表者会議（サンコスモ）小峠理事長外
制度改革に伴う会計・財務セミナー（九州ビル）焼本係長心得
- 24日 屋形原特別支援学校学習会（屋形原特支）田中課長
- 25日 幹部会議
- 25～27日 就業支援スキル向上研修（千葉）井手外
- 26日 古賀市要保護児童対策地域協議会全体会（サンコスモ）下川主任外
くまもんとふれあい会（大野城市）あけぼの園参加
- 27日 セルプセンター福岡合同役員会（福岡センチュリーホテル）田中参与
大野城市障害者施設団体連絡協議会（大野城）田中課長
古賀特別支援学校就職学習会（古賀特支）三苫課長外
県知障協福岡地区施設長会（TKP）山崎課長外
- 30日 難病患者就職支援連絡協議会（福岡労働局）浅井係長代理
地域自立支援協議会担当者会議（吉塚合同庁舎）下川主任
- 31日 県知障協権利擁護委員会（クローバープラザ）三苫課長
- <2月>
- 1～3日 ゼンコロ制度政策部会・運営委員会（中野）徳永課長
- 3日 節分行事
- 8日 精神障害者雇用管理セミナー（クローバープラザ）井手外
共生館編成・評価委員会（共生館）田中課長外

障がい者虐待対応事例検討会（吉塚合同庁舎）前野恵

- 1 1 日 福岡ボッチャフェスタ（福岡市立障害者スポーツセンター）コロニーから参加
 - 1 3 日 会計実務者決算講座（シーホーク）焼本係長心得
 - 1 4 日 バレンタイン行事
 - 1 6 日 筑紫地区地域自立支援協議会（九州歴史博物館）田中課長
 - 1 6～1 7 日 一泊旅行（宮島）なのみの里・工芸参加
 - 1 7 日 セルプセンター福岡理事会（クローバープラザ）田中参与
精神保健福祉家族講座（筑紫合同庁舎）川村
 - 2 1 日 県知障協情報広報委員会（クローバープラザ）三苦課長
 - 2 2 日 事業計画ヒアリング、安全衛生委管理者会議、
県知障協九州大会実行委員会（ニューオオタニ）三苦課長
まごころ製品・官公需意見交換会（吉塚合同庁舎）城戸係長
 - 2 3 日 幹部会議、古賀市連携会議（サンコスモ）瓜生係長代理
 - 2 4 日 2市1町事務局会議（サンコスモ）下川主任外
 - 2 6～2 8 日 かつたんこっとなSAORI展（イオンモール福津）
 - 2 7 日 生活習慣病重度化予防研修会（筑紫保健）川村
- < 3月 >
- 1 日 県障害者スポーツ協会評議委員会（クローバープラザ）田中課長
防火指導講習会（春日）米田主任
 - 2 日 大野城市障害者施設連絡協議会研修会（福祉センター）田中課長外
 - 2～3 日 ゼンコロ理事会・総会（中野）本田部長
 - 3 日 ひな祭り行事、古賀市就労部会セミナー（サンコスモ）相馬主任外
 - 6 日 安全衛生委員会全体会議
那珂川町障害者施策推進協議会（那珂川）田中課長
県知障協・権利擁護委員会（クローバープラザ）三苦課長
 - 7 日 県社会就労センター協施設長・職員研修会（クローバープラザ）三船部長
代理外、東啓協理事会（東職安）徳永課長
 - 8 日 事業計画策定会議
2市1町地域支援ネットワーク協・障害児支援部会（そぴあ）前野課長外
 - 9 日 評議員選任・解任委員会
県知障協・総会・施設長研修会（セントラーザ）三苦課長外
 - 1 0 日 筑紫地区地域自立支援協議会全体会（博物館）田中課長
 - 1 3 日 2市1町地域支援ネットワーク協事務局会議（サンコスモ）前野課長外
 - 1 4 日 ホワイトデー行事
 - 1 6 日 大野城市障害者施設団体連絡協議会運営委員会（福祉センター）田中課

長、古賀市就労部会（サンコスモ）三苦課長外

16～17日 サービス管理責任者研修（クローバープラザ）米田主任

17日 理事会・評議員会

21日 幹部会議

22日 県身体障害者施設協議会役員会・研修会（九州ビル）田中課長外

23日 古賀市連携会議（サンコスモ）瓜生係長代理外

24日 全重協県支部定例会（化成フロンティア）本田部長

ゲストティーチャー情報交換会（ボランティアセンター）吉村

28日 古賀市社協評議員会（古賀）小峠理事長

29日 避難訓練、新宮町社協理事会（新宮）小峠理事長

30日 県知障協福岡地区施設長会・研修会（博多シティ）三苦課長

31日 さくら祭り（なのみ）

イ 福利厚生

(ア) 定期健康診断（各施設で年2回実施）

1回目： 7月29日～ 8月 9日

2回目： 1月25日～ 2月 7日

(イ) 健康相談

<福岡コロニー> 各先生が月1回

年間24回実施

竹村 聡 先生	4 / 1	4 / 15	6 / 10	7 / 8
	8 / 5	9 / 9	10 / 14	11 / 17
	12 / 8	1 / 12	2 / 9	3 / 10
吉川 真理 先生	4 / 27	5 / 25	6 / 22	7 / 27
	8 / 24	9 / 21	10 / 19	11 / 30
	12 / 28	1 / 25	2 / 22	3 / 22

<なみのの里> 月1回・年間12回実施

前野 茂樹 先生	4 / 27	5 / 20	6 / 15	7 / 13
	8 / 10	9 / 7	10 / 5	11 / 9
	12 / 7	1 / 11	2 / 8	3 / 8

<なのみ工芸> 月1回・年間12回実施

前野 茂樹 先生	4 / 6	5 / 18	6 / 29	7 / 27
	8 / 24	9 / 21	10 / 19	11 / 16
	12 / 14	1 / 25	2 / 22	3 / 23

<あけぼの園> 月1回・年間12回実施

小田 太士 先生	4 / 9	5 / 14	6 / 18	7 / 9
	8 / 20	9 / 10	10 / 8	11 / 12

12/10 1/14 2/18 3/18

(ウ) 何でも相談

林 幹男 先生	4/21	7/21	10/27	1/19
池永 修 弁護士	5/19	8/18	11/17	2/16
コロニー課 担当	6/16	9/15	12/15	3/16
担当者会議	9/20	3/23		

(オ) 休日(土・日・祝日)開所日

<福岡コロニー>

4/9 4/23 5/28 7/9 7/23 8/13
8/15 8/27 10/1 10/22 11/12 11/26
12/10 1/14 1/28 3/11 (年16回)

<なのみ工芸>

4/9 4/23 5/7 5/28 7/9 7/23
8/6 8/16 8/27 9/10 9/24 10/1
10/8 10/22 11/12 11/26 12/10
12/31 1/14 1/28 3/11 (年21回)

<なのみ里>

4/9 4/23 5/7 5/28 7/9 7/23
8/6 8/27 9/10 9/24 10/1 10/8
10/22 11/12 11/26 12/10 1/14 1/28
3/11 (年19回)

<さくらんぼキッズ>

4/2 4/16 5/7 5/21 6/4 6/18
7/2 7/16 8/6 8/20 8/27 9/3
9/17 10/1 10/15 11/5 11/19 12/3
12/17 1/7 1/21 2/4 2/18
3/4 3/18 (年25回)

<あけぼの園>

4/9 4/23 5/8 5/28 7/9 7/23
8/6 8/27 9/10 9/24 10/1 10/22
11/12 11/26 12/3 12/17 1/14
1/28 3/11 (年19回)

ウ その他

(ア) クリーン作戦(地域奉仕活動)毎月1回(年12回)

4/19 5/10 6/9 7/12 8/9 9/9
10/12 11/9 12/9 1/11 2/9 3/9

(7) 寄付・寄贈

< 4月 >

イオン下大利店様、桐山シマ子様

< 6月 >

(株)レイメイ藤井様

< 7月 >

糸島市前原地区民生委員児童委員協議会様、なのみの里家族会様、安田きみ子様

< 8月 >

福岡ライナーズ様、岡部憲明・恵美様、あけぼの園自治会様、今村新吾様
岩下誠治様、曲容宇香様、後藤靖彦様、酒井龍雄様、瀧邊秀則様、藤野修様
共生館国際福祉医療カレッジ様、岡部恵美様、木村章様

< 9月 >

古賀市老人クラブ連合会様

< 10月 >

なのみ工芸家族会様、林幹男様

< 11月 >

岩下誠治様

< 12月 >

なのみの里家族会様、安田喜美子様、福岡コロニー課長会 様
岡部憲明・恵美 様、あけぼの園自治会様、株式会社あおやぎ企画部様
中野晃・由美 様、なのみ工芸家族会様、株式会社レイメイ藤井様

< 1月 >

なのみ工芸家族会様

< 2月 >

谷口美智子様、河島俊幸様

< 3月 >

株式会社レイメイ藤井様、大野城社会福祉協議会様、福岡ライナーズ様
大野城社会福祉協議会様、西尾昌子様、脇田道子様