

平成29（2017）年度事業報告書

1 概 況

（1）現状と課題

平成29年度は、政治の世界で様々な問題が発生した。ただ一つ言えることは、国民不在の議論ばかりであるということ。世情がどうであれ、我々の目指すことは「ノーマライゼーション」理念の具現化であり、障害者の「完全参加と平等」を実現することである。そのための日々の事業に全員一丸となって、精一杯取り組み、努力している。

また、どんなに重い障害があっても「仕事」という支えを得てこそ、人間らしく生きることができるという理念の実現に努力し続けるのが、我々の使命でもあり、まだまだ目指す社会を実現するには、様々な課題が残されていることも事実である。しかし、経営基盤の安定化、関係者すべての処遇改善等が、少しずつ前に進んでいることを実感できることは、計画したことが実践されている証である。

具体的には「質の高い福祉サービス」を提供するには何が必要なのか、日々の業務の中で様々な課題に取り組んできた。ハードルの高い目標であるが、それを担う質の高い職員も育ちつつあり、平成30年度は、さらに目標に近づく一年としたい。

（2）事業運営について

平成29年度は、事業運営全般について、人材の確保以外は、ほぼ基本方針や重点目標に沿った計画どおりに、また、事業収支についても計画以上の黒字で推移した。

社会福祉制度改革という過去に例のない大きな改革が実施されたが、従前から取り組んできた事業運営を継続することで対応できたのも、諸先輩方の経営努力のお陰だと感謝する一年でもあった。

福祉事業は安定しているが、利用者やご家族の高齢化対策、就労支援事業では、いわゆる「はたらく」ための「仕事」の確保が最大の課題である。印刷事業に頼りきった現状をどう打破し、新たな事業をどう開発するか、平成30年度は足がかりをつける意味で重要な一年となる。

さらに、人事・組織面では3部体制での運営が本格的にスタート。新しい発想と行動力で、改善すべきところは改善し、チャレンジすべきところは果敢にチャレンジするという新たな動きが見られる。しっかり検証することは必要だが、伝統と歴史を基礎に、新たな歴史を刻む一年としたい。

2 事業

(1) 営業部門

平成29年度の営業部門実績は、売上高で対目標比99.0%、回収高では対売上比95.5%となり、過去3年目標を達成した実績を継続できなかった。厳しい環境の中、4年連続の目標達成に向け、一丸となって取り組んだが、入札物件の減少、電子化による需要減等が影響し、受注が伸びなかった。

しかし、工務主導の工程管理、製造部門との細かな情報交換等が成果を上げ、目指した利益の確保は何とか実現できた。今後も長期的な戦略の中で、既存顧客の維持・拡大を軸に障害者優先調達推進法の活用による入札物件の件数増、作業効率が良く内製できる物件の受注拡大に取り組む。売掛金の回収実績は、売上高に連動した目標を下回ったが、資金繰りには大きな問題もなく推移した。

平成30年度は、売上目標の達成と利益確保を重点課題に、製造部門との連携をより強化し、内製化物件の開拓を目指す。また、売上高の減少傾向が続く印刷事業を補てんする新規事業の開拓が喫緊の課題であり、新規事業立ち上げの足掛かりの年度としたい。

1) 営業1課

既存顧客の維持を軸に基礎受注を確保、新規開拓だけでなく特に深耕による受注拡大を目指したが目標達成には届かなかった。入札等で年間契約物件や高額スポット物件の確保ができなかったことが未達成の主な要因である。しかし、特化戦略の徹底で内製による利益の確保、障害者優先調達推進法の活用による入札機会増による成果が見られた。今後も官公庁や外郭団体を中心に、安定的な受注に向けた営業活動に継続して取り組む。

2) 営業2課

官公庁、外郭団体等を中心に障害者優先調達推進法を活用した成果が上がり、目標を達成した。しかし、スポット物件が多く、次年度以降の売上確保に不安を残しており、定期物件の確保、随意契約での受注拡大が課題である。また、特化戦略を計画的に実践し、内製可能物件の積極的な受注で利益率の拡大を目指し、新規優良顧客の獲得へ取り組む。

3) 商事課

競合する関連業者が増加する中でも、回収量は前年度実績を上回ったことが主要因で目標を達成した。また、取引単価が安定していることの目標達成の要因であり、今後はいかに効率よく回収量を確保していくかが課題となる。さらに、新規回収先の開拓も、福祉事業部、関連業者と連携を強化して取り組む。

(2) 製造部門

平成29年度は、工程管理の確立を継続し「生産管理システムの構築」を重点的に取り組んだ。作業効率を高め、コストを削減し利益率の拡大に取り組み、結果として超過勤務の大幅な削減へとつながった。今後もすべての改善につながるコスト意識を高め、さらに品質の維持、ミス撲滅にも継続して取り組む。しかし、外注費は、納期を最優先した工程管理となり、内製可能物件の取り込みができず、経費増となった。

平成30年度は、老朽化する設備のメンテナンスや修繕等に計画的に取り組む、突発的な経費の改善に取り組む。また、営業部門と連携強化で少ロット頁物、オフセット物件等、効率の良い物件の内製強化で外注費削減にも取り組む。

1) 工務課

「計画的な生産管理システムの構築」を重点的に取り組んだ。具体的には、営業部門と連携強化で、早期に情報を把握・共有し、重要物件を含む計画的な作業調整を実践することができた。外注費・超過勤務については、納期最優先での外注依存に加え、下半期に内製不可物件が増大し、目標を達成できず課題を残した。また、材料費については、用紙の値上げが9月からになったこと、値上げ後の価格交渉が成果を上げ経費増を最小限に抑えることができ、さらに予備紙削減の取り組みで目標を達成できた。

2) 制作課

ここ数年取り組んでいる在宅オペレーターを養成し、請負システムでの外注管理が効果を上げ、超過勤務の削減につながっている。また、パソコンシステムのスペックアップによる処理スピードの向上、孔版印刷機やカラーレーザープリンターの稼働率も大幅に改善され、作業時間の短縮と低コスト化につながった。

3) 印刷課

短納期への対応と外注依存物件の内製化を最優先課題として取り組んだ。日々の進捗管理の徹底と情報共有を密に一定の成果が上がっている。しかし、内製可能物件の納期集中による外注依存の状況もあり、課題が残った。外注依存物件の改善に向けた各課との協力体制の強化が喫緊の課題であり、取り組みを継続する。

(3) 福祉事業部門

平成29年度は「質の高い福祉サービスの提供」と「地域における施設価値の向上」を基本目標に取り組んだ。古賀市にあるなのみ工芸・里では、地域のお祭りを敷地内で開催、新宮町では公共施設に、障害者の新たな就労の場として、喫茶店の設置に向けて各課と連携しながら準備に取り組んだ。また大野城市、古賀市で社会福祉法人の連絡会の立上げに向けて関係機関と連携して準備を進めてきた。重度化・高齢化への対策は、作業時間や勤務体制、定員の変更をすること等で対応している。

収入に関しては、福祉事業は予算通りの安定したものとなった。就労支援事業は、新製品の開発販売や新たな簡易作業の導入等で工賃の向上を図ったが、受託作業の減少、年間契約の見直し等により厳しい状況が続いている。

一般就労では、数名の方が一般企業に結びついた。サービスの質を向上に向けては「ヒヤリハット報告」による改善に積極的に取り組んだ。入所支援では、利用者の補充ができず、また利用者の重度化・高齢化が進み、今後の大きな課題となっている。

平成30年度は障害者総合支援法の改正や報酬改定及び社会福祉制度改革への対応等、慌ただしい状況の中でのスタートとなる。取り組むべき課題を一つひとつ丁寧に精査し、サービスの質の向上や新規事業の導入を図っていく。また、これまでの実践と機能を活かし地域における公益な取組みを推進していく。

1) コロニー課

平成29年度は「質の高い福祉サービスの提供」を実践するため、年間計画に沿った「面談・行事等」の実施や「工賃評価」の見直しを主な目標として取り組んだ。内容をより充実させるため年間計画に沿った早めの準備が実施できた。また、利用者の重度化・高齢化に伴い、長年の懸案事項であった作業時間の見直しを8月に実施し、作業時間外の介護の充実に大きな成果が見られる。30年度は中身と段取りの更なる精査に努め、近年実施できていなかった年2回の工賃改定を実施していく。

2) なのみ工芸課

利用者の「意思決定（権利擁護）」を支援するために、福岡県知的障がい者福祉協会権利擁護委員会へ積極的に参加し、職員研修を実施。資質向上と体制強化を図った。地域へはなかま（当事者）が「ボランティア」として参加。社会参加への契機となった。なかま一人ひとりが「働く喜び」を実感しながら、地域で暮らすことへのサポートができた。

「障害者就業・生活支援センターちどり」

職場実習、一般就労、相談等、計画通りに実施し、平成28年度以上の実績が残せた。また特別支援学校の生徒など、在学中からの支援に力を入れた。

3) なのみり課

なかまを中心としての「家族と職員の共同学習の場」という原点を大切に、なかま・家族との会話の機会を増やし、サービスの質を高めることを目標に取り組んだ。定例の個人面談では分からないことがご家族との茶話会等を重ねることで、なかまご家族の生活環境や体調の変化等についての情報を得ることができた。

近隣住民との交流については、3年目となる千鳥校区の防災避難訓練やなのみ工芸の地域交流事業に加え、今回初めて敷地内に誘致することができた「千鳥東区夏祭り」では、企画・準備から当日まで、近所の皆様に足を運んで頂く機会を得た。

利用者ご本人だけでなく、家庭環境の変化も大きく、入所利用のニーズが今後益々増えることが考えられ、職員全員で日々学習し備えたい。さらに毎日の検温・定期の体重管理をはじめ健康維持に力を入れ取り組んだ。

また障害者虐待防止法については、研修等に積極的に参加、職員会議等で情報共有を図り、互いに注意しあえる職場環境を目指した。

古賀市障害者生活支援センター咲では、古賀市の支援や法人内での連携等で、滞りなく対応できた。交流スペースの新規利用者も増え始め、今後につなげたい。

さくらんぼキッズは、新規の利用者も増え、長期休暇中も様々なプログラムを用意し、学校や放課後等デイ事業所・相談事業所との連携も進んでいる。

4) あげぼの園課

平成21年度より指定管理を受託し9年が経過。今年度は、重度化・高齢化への対応として日中活動の定員と支援体制の見直しを実施。地域における施設価値の向上として、民生委員の協力のもとで施設行事や避難訓練を実施し、今後につながる関係作りを行った。移行支援では、ちどりとの連携のもと就職者1名を出すことができた。

B型事業では、地域の企業より新規作業の受託、障害者優先調達推進法の活用等、積極的に営業活動を行ったが、印刷関連の内部受託の減少を補うことはできなかった。

健康への取り組みとして、個別リハビリや運動プログラムを充実させた。質の向上として、支援計画等の書式の見直しやヒヤリハットの推奨によるサービスの「見える化」に取り組んだ。生活介護では、創作活動の商品化や老人ホームでの活動等、地域における一人ひとりの役割を高めることに力を入れた。

設備面においては経年劣化が著しく、今後も県と改修に向けて協議を継続していく。

(4) 総務部門

予実算管理の徹底による経費節減が浸透し、前年度に引き続き「経営の安定化」を継続することができた。また、福祉事業の根幹であり、普遍的な目標である「質の高い福祉サービス」の提供については、各部門間との緊密な連携強化を図り、利用者、従業員の様々なニーズに応えることができた。しかし、昨今の求人難により、各部門が様々な計画を実践する上で、それを担う人材の確保について大きな課題を残した。

1) 総務課

徹底した経費節減を軸に、社会福祉法人制度改革に沿った法人の管理運営体制を確立する年となった。財務に関しては、各部門と随時連携を取り、情報交換を行うことで安定した運営体制を整えることができた。一方、労務に関しては年度当初の採用計画を十分に確保できず、適正な人員配置に及ばなかった。そのため、不足する人員をカバーする人材の育成に力を注いだ。また、環境面では新旧の建物の維持管理を徹底したが、老朽化が進む建物については大規模な改修計画が必要である。

①・経理係

財務管理では、社会福祉法人制度改革に伴う決算処理過程の変更への対応、消費税自動計算の導入に向けた税法上の知識の習得、計算システム準備等に取り組んだ。また、今後導入見込みの会計監査を想定して、法人全体の会計基盤強化に備え知識向上に取り組んだ。しかし、係や個人の実務処理能力は向上しているものの、法人内の会計的な問題提起や解決には及ばず、今後さらに現場との連携を強化して問題解決に向けた取り組みが必要となる。

②庶務係

環境整備では新旧建物問わず日常的な点検を行い、随時不具合箇所の整備を行った。しかし、老朽化が進む建物については、大規模な修繕計画を検討する必要がある。人材育成では、既従業員技術向上を期して所内外の研修への積極的参加を実現できたが、人材確保については、新規学卒者や中途採用者の確保が進まぬ中、継続して就業できない、条件付き雇用希望等があり十分な補充ができなかった。

3 安全衛生委員会

平成29年度も引き続き4班体制で「災害0」、「働きやすい職場づくり」を目指し、安全面、健康面での啓発活動、自動車事故防止活動、防火避難訓練等、計画通りに活動した。

(1) 安全班

「労災」に関する事故は3件発生。内2件は所内の運動会での転倒事故で、「労災事故0」は達成できなかった。具体的活動は、全国安全週間期間中、安全班メンバーで全ての事業所（法人本部、なのみの里・工芸、あけぼの園）の職場巡視を実施した。また年末には、全国的に多い労災事故の型である「転倒防止」と「整理・整頓」に関する啓発資料を作成し回覧した。

(2) 衛生班

ストレスチェックを健康診断と同時に初めて実施、併せて産業医による衛生講話も実施した。また、健康診断後の事後指導を徹底し、個別保健指導と並行して産業医・主治医の健康相談、健康保険組合による個別保健指導等も実施。さらに、労働衛生週間には衛生旗の掲揚とチラシを作成し労働衛生週間の啓発に取り組んだ。

(3) 交通班

交通事故は4件発生した。事故件数は減少したが、内容は安全確認不足による接触事故が多く、個人の防衛運転や安全確認を徹底するように、さらに啓発し、運転技術や安全意識の向上、指導・教育の強化を継続した。

(4) 防災班

消防計画にそって防火設備点検、所内防災チェック、防火避難訓練を実施。また、地域防災協会主催の訓練競技会に参加し、非常災害時の避難要領把握、消防技術の向上、防火意識の徹底に取り組んだ。さらに、新たな防火体制の確立と同時に、防火設備点検で見つかった各建物の不備は速やかに改善した。

4 特別プロジェクト

(1) 中長期計画策定委員会（ワーキングチーム）

委員長：小峠 繁 委員：32名 事務局：総務課

主に経費節減及び人材育成に関して重点的に取り組んだが、人材育成等に関しては短期間で成果を上げられるものではなく、中長期的な取り組みが必要とされる。また、変遷する社会福祉制度に備え、今後の事業展開や新たなサービス内容等の検討・提案が必要となる。

(2) コロニーふくおか編集委員会

委員長：小峠 繁 委員：8名 事務局：制作課

「コロニー印刷の印刷見本としての機関紙」としてPRするとともに、各施設での行事を中心に紹介し、躍動感溢れる紙面づくりに努めた。編集会議を毎月1回行い、年4回の定期発行した。また、特別企画として65周年記念誌「コロふくで歴史(とき)を探る」を発行できた。

5 人員・処遇について

(1) 入所及び採用 19名 退職(所) 29名

年度当初並びに途中の採用・入所者数が退職・退所者数を10名下回り、内訳として利用者は5名、従業員及びパートタイマーは5名の減員となった。

本年度の給与・工賃支給総額は下表の通り、前年度よりも回復した予算編成となり、ベースアップは見送ったものの、勤務実績評価による昇給、賞与については福祉・介護人材処遇改善加算の支給、被該当者にも前年を上回る年間2.8ヶ月支給ができ、給与・工賃支給総額は5億1,546万円(前年比463万円増)であった。

(2) 給与・工賃支給額

(単位：千円)

	平均人数	平均月額	内月例額	内賞与額	前年 平均月額
就労継続A福祉工場	49.7人	199.4	197.9	207.7	201.9
就労移行コロニー	4.1人	7.8	7.5	9.7	7.7
生活介護コロニー	23.6人	1.9	1.9	2.5	1.8
就労継続Bコロニー	41.2人	15.1	14.3	20.0	15.1
就労移行なのみ	4.8人	7.2	7.1	7.9	10.0
就労継続Bなのみ	38.9人	16.7	15.7	22.2	15.9
生活介護なのみ	4.9人	8.2	7.7	10.6	7.8
生活訓練なのみ	1.0人	4.3	4.3	4.1	7.8
就労移行あけぼの	4.8人	5.7	5.5	7.6	7.4
生活介護あけぼの	10.2人	3.2	3.1	4.3	3.0
就労継続Bあけぼの	34.0人	13.4	12.7	17.6	12.6
職員	119.4人	208.8	206.1	225.3	209.2

(3) 障害等級及び部位別構成表

全体に占める障害者の比率は67.19%と、前年度比0.4ポイント減少した。

(単位：人)

		身体							知的	精神	その他	計
		1級	2級	3級	4級	5級	6級	小計				
福祉サービス 福祉工場	男	6	7	4	4	2	1	24		8	10	42
	女	1	4		1		1	7		1	2	10
	計	7	11	4	5	2	2	31	0	9	12	52
同 上 職 員	男		2					2			12	14
	女							0			2	2
	計	0	2	0	0	0	0	2	0	0	14	16
支援施設 コロニー (グループホーム含)	男	8	6	1				15	6	1		22
	女	3	2	1				6	1			7
	計	11	8	2	0	0	0	21	7	1	0	29
同 上 職 員	男							0			8	8
	女							0			12	12
	計	0	0	0	0	0	0	0	0	0	20	20
福祉サービス わーくはうす	男	4	15	3	4	1		27	11	1		39
	女	1	3	0				4				4
	計	5	18	3	4	1	0	31	11	1	0	43
同 上 職 員	男							0			6	6
	女							0			7	7
	計	0	0	0	0	0	0	0	0	0	13	13
支援施設里 (咲含)	男							0	23			23
	女							0	24			24
	計	0	0	0	0	0	0	0	47	0	0	47
同 上 職 員	男							0			8	8
	女							0			20	20
	計	0	0	0	0	0	0	0	0	0	28	28
福祉サービス 工芸 (ちどり含)	男							0	23			23
	女							0	22			22
	計	0	0	0	0	0	0	0	45	0	0	45
同 上 職 員	男							0			11	11
	女							0			8	8
	計	0	0	0	0	0	0	0	0	0	19	19
支援施設 あけぼの園	男	13	13	0	1	1	2	30	6			36
	女	2	2	2	2	1		9	4			13
	計	15	15	2	3	2	2	39	10	0	0	49
同 上 職 員	男	1						1			12	13
	女							0			7	7
	計	1	0	0	0	0	0	1	0	0	19	20
合 計	男	32	43	8	9	4	3	99	69	10	67	245
	女	7	11	3	3	1	1	26	51	1	58	136
	計	39	54	11	12	5	4	125	120	11	125	381

障 害 部 位	1級	2級	3級	4級	5級	6級	知的	精神	合計
① 視 覚 障 害			1				2		3
② 聴覚音声言語障害			3	1	3				7
③	上肢障害	4	7	2		1	1		15
	下肢障害	18	21	2	5	3	1		50
	四肢障害	12	22	4	2	1			41
	体幹障害	2		2					4
	小計	36	50	10	7	5	2		110
④ 内部障害	3				2				5
⑤ 知的障害							120		120
⑥ 精神障害								11	11
合 計	39	54	11	12	5	4	120	11	256

(4) 年齢別人員構成表

(平均年齢) 男性 47.36 歳

女性 44.95 歳 総平均 46.50 歳 (前年度比 0.92 歳増)

(単位: 歳)

		10代	20代	30代	40代	50代	60代	70代	小計	平均年齢
福祉サービス 福祉工場	男		1	7	15	14	5		42	48.19
	女		2	2	3	2	1		10	43.60
	計	0	3	9	18	16	6	0	52	47.31
同 上 職 員	男			4	1	6	3		14	49.71
	女				2				2	45.00
	計	0	0	4	3	6	3	0	16	49.13
支援施設 コロニー (グループホーム含)	男	1	2	2	1	7	8	1	22	51.14
	女		1	1	1	1	3		7	48.14
	計	1	3	3	2	8	11	1	29	50.41
同 上 職 員	男			2	2	2	2		8	49.00
	女		2	1	3	3	3		12	48.75
	計	0	2	3	5	5	5	0	20	48.85
福祉サービス わーくはう す	男		3	3	13	12	8		39	48.97
	女				1	1	2		4	57.00
	計	0	3	3	14	13	10	0	43	49.72
同 上 職 員	男		1		2		2	1	6	53.17
	女		1	1	2	2		1	7	46.57
	計	0	2	1	4	2	2	2	13	49.62
支援施設里 (咲含)	男		6	5	12				23	37.13
	女		2	9	7	3	3		24	42.96
	計	0	8	14	19	3	3	0	47	40.11
同 上 職 員	男		1	1	2	1	2	1	8	52.25
	女		1	2	6	7	3	1	20	50.80
	計	0	2	3	8	8	5	2	28	51.21
福祉サービス 工芸 (ちどり含)	男		7	6	6	4			23	38.00
	女	1	4	6	5	4	2		22	37.86
	計	1	11	12	11	8	2	0	45	37.93
同 上 職 員	男		1	2	3	3	2		11	47.73
	女		2		1	4	1		8	45.88
	計	0	3	2	4	7	3	0	19	46.95
支援施設 あけぼの園	男	1	5	3	6	5	12	4	36	51.81
	女		3	1	6	2	1		13	42.08
	計	1	8	4	12	7	13	4	49	49.22
同 上 職 員	男		4		3	2	4		13	46.15
	女		1	1	2	3			7	45.29
	計	0	5	1	5	5	4	0	20	45.85
合 計	男	2	31	35	66	56	48	7	245	47.36
	女	1	19	24	39	32	19	2	136	44.95
	計	3	50	59	105	88	67	9	381	46.50

(5) 在籍年数別人員構成表

(平均在籍年数) 男性 13.33 年

女性 11.39 年 総平均 12.64 年 (前年度比 0.45 年増)

(単位:年)

		3年 未満	5年 未満	7年 未満	10年 未満	15年 未満	20年 未満	20年 以上	計	平均在 籍年数
福祉サービス 福祉工場	男	6		3	9	2	5	17	42	15.45
	女	1	2	1			1	5	10	18.10
	計	7	2	4	9	2	6	22	52	15.96
同 上 職 員	男	1			1	7		5	14	16.14
	女	1			1				2	3.50
	計	2	0	0	2	7	0	5	16	14.56
支援施設 コロニー (グループホーム含)	男	9	1	1		4	2	5	22	10.73
	女	1	1		1	1		3	7	16.14
	計	10	2	1	1	5	2	8	29	12.03
同 上 職 員	男		1	2			1	4	8	19.25
	女	3	4	3		2			12	4.83
	計	3	5	5	0	2	1	4	20	10.60
福祉サービス わーくはうす	男	1	3	3	6	7	5	14	39	16.77
	女					1		3	4	26.50
	計	1	3	3	6	8	5	17	43	17.67
同 上 職 員	男			3	1			2	6	10.33
	女	1		1	2			3	7	13.14
	計	1	0	4	3	0	0	5	13	11.85
支援施設里 (咲含)	男	2			5	5	11		23	14.04
	女		1		5	8	10		24	13.92
	計	2	1	0	10	13	21	0	47	13.98
同 上 職 員	男	3		1	2			2	8	10.63
	女	6		5	5	2	1	1	20	7.10
	計	9	0	6	7	2	1	3	28	8.11
福祉サービス 工芸 (ちどり含)	男	3	1	2	3	3	6	5	23	13.17
	女	2		3	3	6	4	4	22	12.59
	計	5	1	5	6	9	10	9	45	12.89
同 上 職 員	男	3	2	1	4		1		11	5.73
	女	2	2	1		3			8	5.00
	計	5	4	2	4	3	1	0	19	5.42
支援施設 あけぼの園	男	4	3	5	3	12	5	4	36	11.31
	女		1	5		1	5	1	13	11.92
	計	4	4	10	3	13	10	5	49	11.47
同 上 職 員	男	4	1	3	1	1	2	1	13	8.08
	女	2		2	2		1		7	6.29
	計	6	1	5	3	1	3	1	20	7.45
合 計	男	36	12	24	35	41	38	59	245	13.33
	女	19	11	21	19	24	22	20	136	11.39
	計	55	23	45	54	65	60	79	381	12.64

(6) 入退所状況 平成28年度

(月末人員：月末退所者・異動者含む)

1) 障害者就労継続支援A型事業所 福岡福祉工場 (利用定員：40) (単位：人)														
	4月	5月	6月	7月	8月	9月	10月	11月	12月	1月	2月	3月	計	月平均
入所 (障害者)		2							1			1	4	0.33
退所 (障害者)	1	2							1			1	4	0.33
月末人員 (障害者)	51 (39)	52 (40)	52 (40)	51 (39)	51 (39)	51 (39)	51 (39)	51 (39)	52 (40)	51 (39)	51 (39)	52 (40)	616 (472)	51.33 39.33
職員 (障害者)	15 (2)	15 (2)	15 (2)	14 (2)	14 (2)	14 (2)	15 (2)	15 (2)	15 (2)	16 (2)	16 (2)	16 (2)	180 (24)	15.00 2.00

2) 障害者支援施設 福岡コロニー (利用定員：40) (単位：人)														
	4月	5月	6月	7月	8月	9月	10月	11月	12月	1月	2月	3月	計	月平均
入所											1		1	0.08
退所								1	1				2	0.17
月末人員	40	40	40	40	40	40	40	39	38	38	39	39	473	39.42
職員	5	5	5	5	5	5	5	5	5	5	5	5	60	5.00

3) 障害者就労継続支援B型事業所 わーくほうすコロニー (利用定員：40) (単位：人)														
	4月	5月	6月	7月	8月	9月	10月	11月	12月	1月	2月	3月	計	月平均
入所	1												1	0.08
退所			1			2			1			1	5	0.42
月末人員	47	47	46	46	46	46	44	44	43	43	43	43	538	44.83
職員	10	10	10	10	10	10	11	11	11	11	10	10	124	10.33
パート等	2	2	2	2	2	2	2	2	2	2	3	3	26	2.17

4) 障害者就労移行支援事業所 福岡コロニー (利用定員：15) (単位：人)														
	4月	5月	6月	7月	8月	9月	10月	11月	12月	1月	2月	3月	計	月平均
入所				1									1	0.08
退所									1				1	0.08
月末人員	4	4	4	5	5	5	5	5	4	4	4	4	53	4.42
職員	6	6	6	6	6	6	5	5	5	5	5	5	66	5.50

5) 障害者生活介護事業所 福岡コロニー (利用定員：25) (単位：人)														
	4月	5月	6月	7月	8月	9月	10月	11月	12月	1月	2月	3月	計	月平均
入所	1												1	0.08
退所								1	1				2	0.17
月末人員	27	27	27	27	27	27	27	26	25	25	25	25	315	26.25
職員	7	6	6	6	6	6	6	6	6	6	6	5	72	6.00
パート等	3	3	3	3	3	3	3	3	3	3	3	3	36	3.00

6) 短期入所事業 福岡コロニー (利用定員：4) (単位：人)														
	4月	5月	6月	7月	8月	9月	10月	11月	12月	1月	2月	3月	計	月平均
利用者総数	4	2	3	2	2	1	2	3	2	3	4	4	32	2.67
延べ利用日数	16	7	14	10	7	5	8	12	9	8	16	15	127	10.58

7) 障害者相談支援事業所 福岡コロニー (単位：人)														
	4月	5月	6月	7月	8月	9月	10月	11月	12月	1月	2月	3月	計	月平均
利用者総数	11	5	8	7	3	0	4	3	5	4	4	10	64	5.33
延利用数	11	5	8	7	3	0	4	3	5	4	4	10	64	5.33

8) 障害者支援施設 福岡県障がい者就労支援ホームあけぼの園 (利用定員：40) (単位：人)														
	4月	5月	6月	7月	8月	9月	10月	11月	12月	1月	2月	3月	計	月平均
入所													0	0.00
退所													0	0.00
月末人員	32	32	32	32	32	32	32	32	32	32	32	32	384	32.00
職員	6	6	6	6	6	6	6	6	6	6	6	6	72	6.00
パート等	1	1	1	1	1	1	1	1	1	1	1	1	12	1.00

9) 障害者就労移行支援事業所 福岡県障がい者就労支援ホームあけぼの園 (利用定員：20) ※平成30年1月1日から定員6名に変更 (単位：人)														
	4月	5月	6月	7月	8月	9月	10月	11月	12月	1月	2月	3月	計	月平均
入所									1				1	0.08
退所										1		2	4	0.33
月末人員	5	5	5	5	5	5	5	5	5	5	4	4	58	4.83
職員	3	3	3	3	3	3	3	3	3	3	3	3	36	3.00

10) 障害者就労継続支援B型事業所 福岡県障がい者就労支援ホームあけぼの園 (利用定員：30) ※平成30年1月1日から定員34名に変更 (単位：人)														
	4月	5月	6月	7月	8月	9月	10月	11月	12月	1月	2月	3月	計	月平均
入所	1												1	0.08
退所							1					1	2	0.17
月末人員	35	35	35	35	35	35	35	34	34	34	34	34	415	34.58
職員 (障害者)	8 (1)	8 (1)	8 (1)	8 (1)	8 (1)	8 (1)	8 (1)	8 (1)	8 (1)	8 (1)	8 (1)	8 (1)	96 (12)	8.00 1.00

11) 障害者生活介護事業所 福岡県障がい者就労支援ホームあけぼの園 (利用定員：10) ※平成30年1月1日から定員16名に変更 (単位：人)														
	4月	5月	6月	7月	8月	9月	10月	11月	12月	1月	2月	3月	計	月平均
入所									1				1	0.08
退所													0	0.00
月末人員	10	10	10	10	10	10	10	10	10	11	11	11	124	10.33
職員	3	3	3	3	3	3	3	3	3	3	2	2	33	2.75

12) 障害者就労移行支援事業所 なのみ芸 (利用定員：6) (単位：人)														
	4月	5月	6月	7月	8月	9月	10月	11月	12月	1月	2月	3月	計	月平均
入所		2							1				1	0.33
退所								1					2	0.17
月末人員	3	5	5	5	5	5	5	4	5	5	5	6	58	4.83
職員	4	5	5	5	5	5	4	4	4	4	4	4	53	4.42
パート等	1	1	1	1	1	1	1	1	1	1	1	1	12	1.00

13) 障害者就労継続支援B型事業所 なのみ工芸 (利用定員: 34) (単位: 人)

	4月	5月	6月	7月	8月	9月	10月	11月	12月	1月	2月	3月	計	月平均
入所													0	0.00
退所	1												1	0.08
月末人員	39	39	39	39	39	39	39	39	39	39	39	39	468	39.00
職員	8	9	10	10	9	9	9	9	9	9	8	8	107	8.92
パート等	2	2	2	2	2	2	2	2	2	1	1	1	21	1.75

14) 障害者支援施設 なのみの里 (利用定員: 30) (単位: 人)

	4月	5月	6月	7月	8月	9月	10月	11月	12月	1月	2月	3月	計	月平均
入所													0	0.00
退所													0	0.00
月末人員	30	30	30	30	30	30	30	30	30	30	30	30	360	30.00
職員	5	5	5	5	5	5	4	4	4	4	4	4	54	4.50
パート等	3	3	3	3	3	3	4	4	4	4	4	4	42	3.50

15) 障害者生活介護事業所 なのみの里 (利用定員: 44) (単位: 人)

	4月	5月	6月	7月	8月	9月	10月	11月	12月	1月	2月	3月	計	月平均
入所												1	1	0.08
退所							1		1				2	0.17
月末人員	48	48	48	48	48	48	47	47	46	46	46	47	567	47.25
職員	9	9	8	9	10	10	10	10	10	9	9	9	112	9.33
パート等	6	6	6	6	6	6	6	5	5	5	5	5	67	5.58

16) 障害者自立訓練(生活訓練)事業所 なのみの里 (利用定員: 6) (単位: 人)

	4月	5月	6月	7月	8月	9月	10月	11月	12月	1月	2月	3月	計	月平均
入所													0	0.00
退所		1									1		2	0.17
月末人員	2	1	1	1	1	1	1	1	1	1	1	0	12	1.00
職員	1	1	1	1	1	1	1	1	1	1	1	1	12	1.00

17) 短期入所事業 なのみの里 (利用定員: 4) (単位: 人)

	4月	5月	6月	7月	8月	9月	10月	11月	12月	1月	2月	3月	計	月平均
利用者総数	19	20	19	17	18	18	17	13	14	11	16	14	196	16.33
延べ利用日数	63	73	60	61	54	52	54	47	53	43	53	39	652	54.33

18) 日中一時支援事業 なのみの里 (単位: 人)

	4月	5月	6月	7月	8月	9月	10月	11月	12月	1月	2月	3月	計	月平均
利用者総数	11	9	11	13	10	10	10	8	8	7	7	8	112	9.33
延べ利用日数	38	40	42	38	41	38	45	42	37	30	27	28	446	37.17

19) 日中一時支援事業 さくらんぼキッズ (単位: 人)

	4月	5月	6月	7月	8月	9月	10月	11月	12月	1月	2月	3月	計	月平均
利用者総数	29	28	29	30	30	27	28	28	28	28	26	25	336	28.00
延べ利用日数	211	221	237	209	195	214	234	234	233	188	188	210	2,574	214.50
職員	1	1	1	1	1	1	1	1	1	1	1	1	12	1.00
パート等	2	2	2	2	2	2	2	2	2	2	2	2	24	2.00

20) 古賀市障害者生活支援センター 咲 (単位: 人)

	4月	5月	6月	7月	8月	9月	10月	11月	12月	1月	2月	3月	計	月平均
利用者総数	81	63	65	54	58	59	78	69	66	71	79	75	818	68.17
延利用数	628	658	549	607	535	531	554	619	666	649	682	706	7,384	615.33
職員	2	2	2	2	2	2	2	2	2	2	2	2	24	2.00

21) 障害者就業・生活支援センターちどり (単位: 人)

	4月	5月	6月	7月	8月	9月	10月	11月	12月	1月	2月	3月	計	月平均
登録者総数	357	357	365	368	368	376	378	378	308	384	387	400	4,426	368.83
相談件数	208	278	343	282	269	286	308	297	284	258	322	339	3,474	289.50
実習件数	2	2	4	5	4	3	6	3	0	2	3	1	35	2.92
就職件数	13	1	2	4	5	0	8	4	2	3	3	1	46	3.83
職員	4	5	5	5	5	5	5	5	5	5	5	5	59	4.92

22) 共同生活援助事業所 グループホームかづるⅠ (利用定員: 6) (単位: 人)

	4月	5月	6月	7月	8月	9月	10月	11月	12月	1月	2月	3月	計	月平均
入所													0	0.00
退所												1	1	0.08
月末人員	6	6	6	6	6	6	6	6	6	6	6	6	72	6.00
パート等	1	1	1	1	1	1	1	1	1	1	1	1	12	1.00

23) 共同生活援助事業所 グループホームかづるⅡ (利用定員: 6) (単位: 人)

	4月	5月	6月	7月	8月	9月	10月	11月	12月	1月	2月	3月	計	月平均
入所													0	0.00
退所										1			1	0.08
月末人員	6	6	6	6	6	6	6	6	6	6	5	5	70	5.83
パート等	1	1	1	1	1	1	1	1	1	1	1	1	12	1.00

合計表 (短期入所・日中一時・生活支援センター並びに入所支援・共同生活援助利用者には含まず) (単位: 人)

	4月	5月	6月	7月	8月	9月	10月	11月	12月	1月	2月	3月	計	月平均
入所	3	4	0	1	0	0	0	0	4	0	0	3	15	1.25
(障害者)	(3)	(4)	(0)	(1)	(0)	(0)	(0)	(0)	(4)	(0)	(0)	(3)	(15)	1.25
退所	2	1	2	0	0	2	3	3	4	1	1	9	28	2.33
(障害者)	(2)	(1)	(2)	(0)	(0)	(2)	(3)	(3)	(4)	(1)	(1)	(8)	(27)	2.25
月末人員	271	273	272	272	272	272	269	266	265	264	263	265	3,224	268.67
(障害者)	(259)	(261)	(260)	(260)	(260)	(260)	(257)	(254)	(253)	(252)	(251)	(253)	(3,080)	256.67
職員	97	99	99	99	99	99	98	98	98	97	95	94	1,172	97.67
(障害者)	(3)	(3)	(3)	(3)	(3)	(3)	(3)	(3)	(3)	(3)	(3)	(3)	(36)	3.00
パート等	22	22	22	22	22	22	23	22	22	21	22	22	264	22.00
総人員	390	394	393	393	393	393	390	386	385	382	380	381	4,660	388.33
(障害者)	(262)	(264)	(263)	(263)	(263)	(263)	(260)	(257)	(256)	(255)	(254)	(256)	(3,116)	259.67

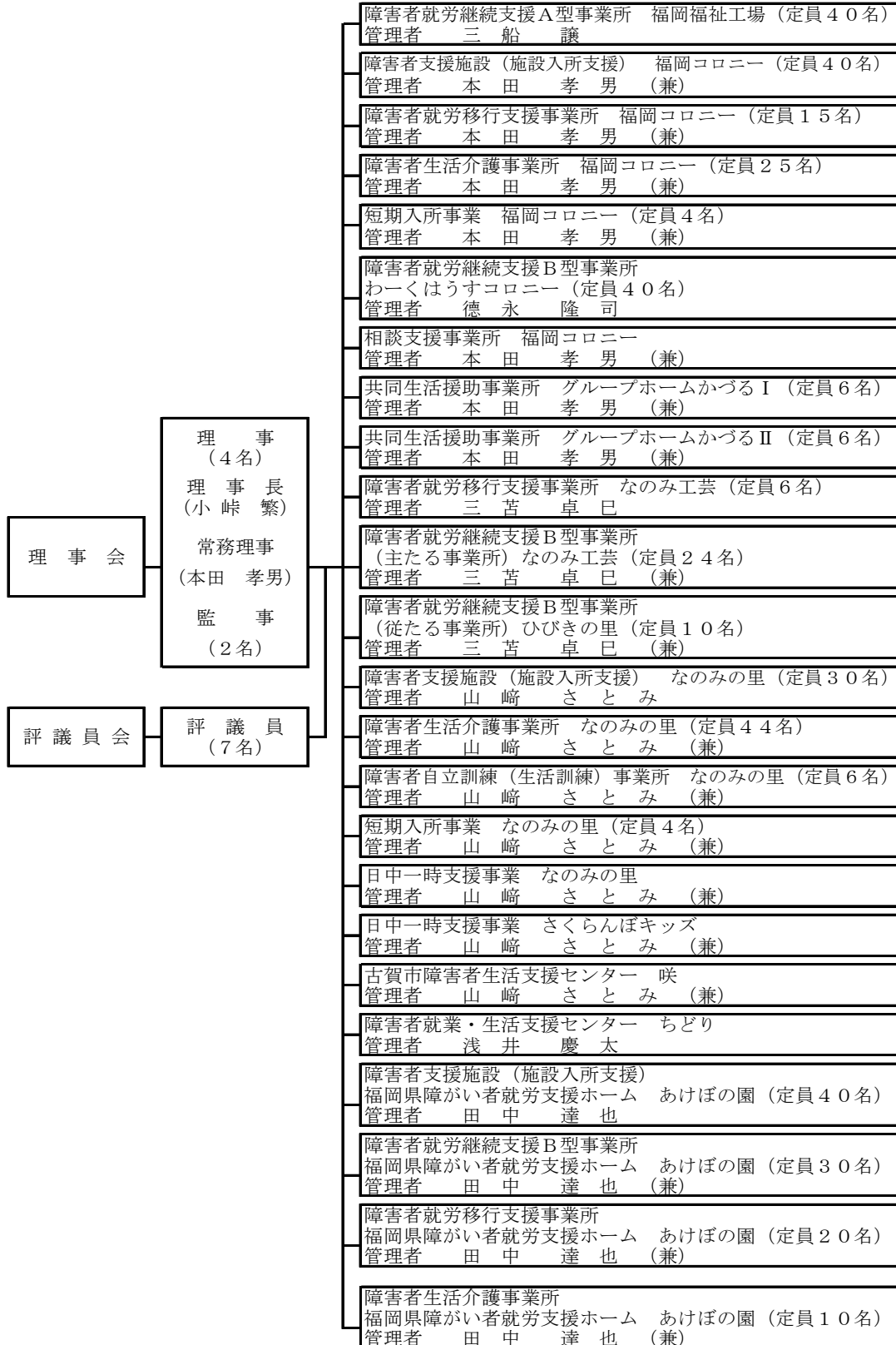
(8) 施設別医療処置件数

(単位：人)

施設別医療区分		福岡コロニー	わーくはうす	福祉工場	なのみの里	なのみ芸	あけぼの園	合計	
救急搬送 (実人数)			1				1	2	
(延 入 院 状 況 人 数)	外科		40				33	73	
	整形外科	108	168				81	357	
	脳神経外科						182	182	
	内科		257	59			66	382	
	精神・心療内科	244					0	244	
	その他		39	44			0	83	
	合計	352	504	103	0	0	362	1,321	
所 外 受 診	外科/整形外科	473	284	5	35		168	965	
	脳神経外科	22	2	1	6	1	41	73	
	内科/循環/呼吸	75	207	13	116	7	54	472	
	泌尿器科	37	6		9		20	72	
	歯科	110	112		225	4	31	482	
	耳鼻咽喉科	13	29		3		13	58	
	皮膚科	145	396	15	99	5	33	693	
	眼科	4	6	1	7	3	13	34	
	精神・心療内科	65	72		202	2	28	369	
	その他	1			1		33	35	
合計	945	1,114	35	703	22	434	3,253		
所 内 処 置	外科/整形	396	511	42	1,434	30	135	2,548	
	内科	1,652	3,262	886	755	198	562	7,315	
	その他	医師健康相談	159	114	97	115	100	57	642
		教育・保健指導	12	14	32	32	75	61	226
		その他	2,461	2,012	622	6,737	324	2,573	14,729
	小計	2,632	2,140	751	6,884	499	2,691	15,597	
合計	4,680	5,913	1,679	9,073	727	3,388	25,460		
看 護 管 理	相 談	相談・報告	72	58	16	42	17	146	351
		入院・受診報告	335	56	25	8,205	24	61	8,706
		装具に伴う相談	3	188		2	1	26	220
	薬管理	17,716	8,641	18	18,572	1	509	45,457	
	体調伺い/訪室/ベッド安静	32	47	11	7	16	61	174	
	清潔ケア支援/トイレ介助	912	1,186		68	5	4	2,175	
	リハビリ	82	1,104	2	41	4	474	1,707	
	市との連携/病院・家族連絡連携	13	18		20	26	74	151	
	入院・受診同行	99	38		628	11	65	841	
	入所時面接・オリテン		2				1	3	
	その他				69	57	22	148	
合計	19,264	11,338	72	27,654	162	1,443	59,933		

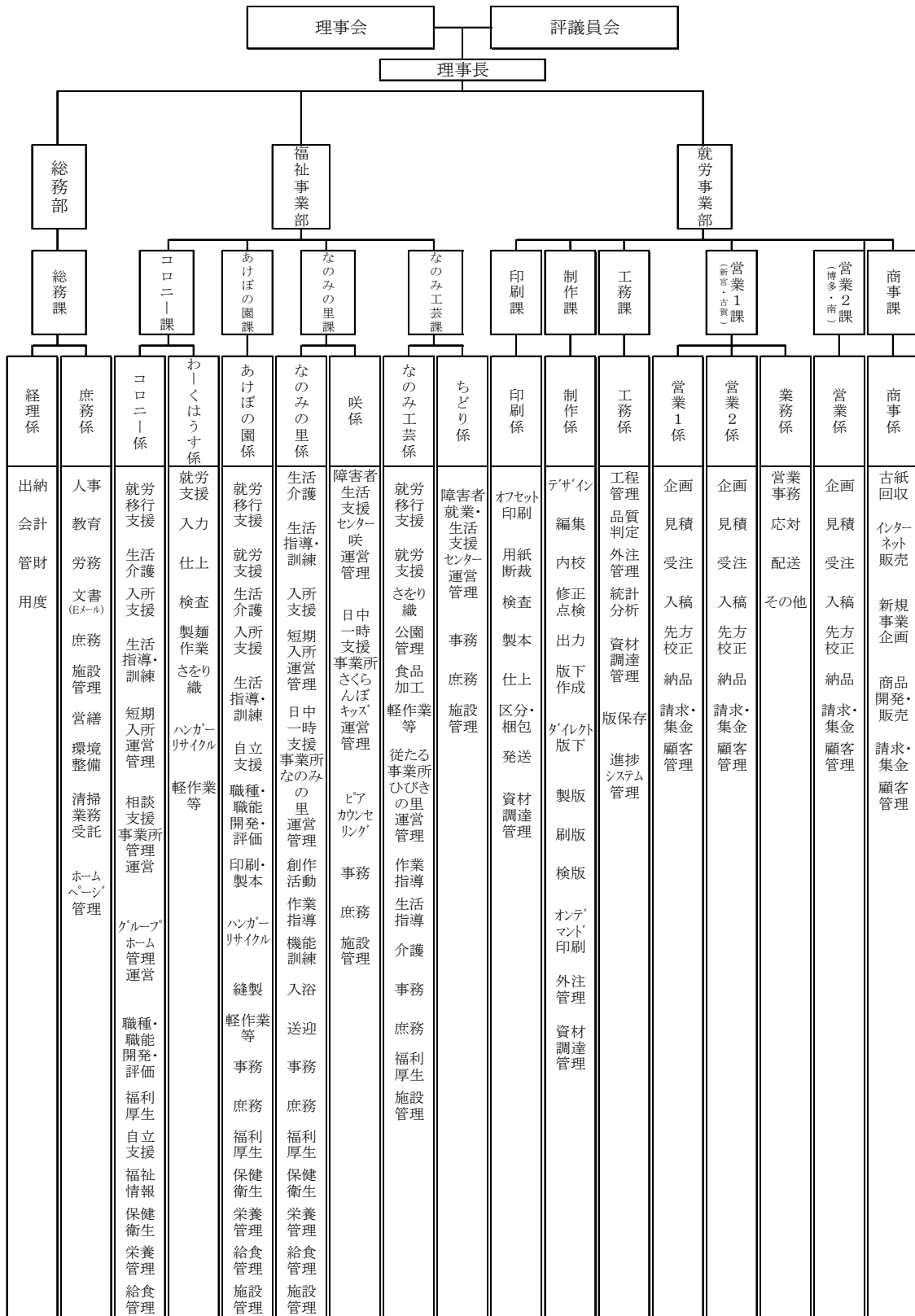
所内処置におけるその他：点眼、口腔ケア、軟膏ケア、吸入、検査、体重測定、歩行測定、簡単な処置、包帯など

社会福祉法人福岡コロニー機構図



平成29年4月1日

社会福祉法人福岡コロニー 法人管理組織図



6 会議・行事・その他

(1) 理事会

①第1回理事会

- | 日 | 時 | 平成29年 6月 8日 (木) 午後3時 |
|-------|---|----------------------|
| 第1号議案 | 経理規程改訂案について | |
| 第2号議案 | 平成28年度事業報告案並びに決算案について | |
| 第3号議案 | 平成28年度事業に関する監査報告について | |
| 第4号議案 | 理事候補者の選定について | |
| 第5号議案 | 監事候補者の選定について | |
| 第6号議案 | 障害者支援施設福岡県障がい者就労支援ホームあけぼの園、障害者就労継続支援B型事業所福岡県障がい者就労支援ホームあけぼの園、障害者就労移行支援事業所福岡県障がい者就労移行支援ホームあけぼの園、障害者生活介護事業所福岡県障がい者就労支援ホームあけぼの園の運営規程及び、福岡県障がい者就労支援ホームあけぼの園の情報公開の推進に関する規程、福岡県障がい者就労支援ホームあけぼの園の情報公開の推進に関する規程の施行に関する要領改訂案について | |
| 第7号議案 | 障害者支援施設福岡コロニー、短期入所事業福岡コロニー、障害者就労継続支援B型事業所わーくはうすコロニー、障害者就労移行支援事業所福岡コロニー、障害者生活介護事業所福岡コロニー、障害者就労継続支援A型事業所福岡福祉工場の運営規程改訂案について | |
| 第8号議案 | 障害者就労移行支援事業所なのみ工芸、障害者就労継続支援B型事業所なのみ工芸の運営規程改訂案について | |
| 第9号議案 | 障害者支援施設なのみりの里、短期入所事業なのみりの里、障害者生活介護事業所なのみりの里、障害者自立訓練（生活訓練）事業所なのみりの里の運営規程改訂案について | |

②第2回理事会

- | 日 | 時 | 平成29年 6月22日 (木) 午後4時 |
|-------|-------------|----------------------|
| 第1号議案 | 理事長の選任について | |
| 第2号議案 | 常務理事の選任について | |

③第3回理事会

- 日 時 平成29年11月21日(火) 午後3時
- 第1号議案 平成29年度補正予算案について
報告事項 平成29年度中間事業報告について
- 第2号議案 定款変更案について
- 第3号議案 生計困難者に対する相談支援事業(福岡ライフレスキュー事業)実施規程の制定案について

④第4回理事会

- 日 時 平成30年 3月15日(木) 午後3時
- 第1号議案 平成30年度事業計画案並びに予算案について
- 第2号議案 運転資金借入枠の設定について
- 第3号議案 管理者人事について
- 第4号議案 福岡県指導監査「指導事項」について
- 第5号議案 障害者就労継続支援 B型事業所わーくはうすコロニー運営規程の改訂案について
- 第6号議案 障害者就労移行支援事業、障害者生活介護事業所福岡コロニー運営規程の改訂案について
- 第7号議案 障害者支援施設福岡コロニー 共同生活援助事業所グループホームかづる利用者預り金等取扱規程の改訂案について
- 第8号議案 障害者就労継続支援 B型事業所なのみ工芸運営規程の改訂案について
- 第9号議案 障害者支援施設なのみ里運営規程の改訂案について
- 第10号議案 特定相談支援事業・障害児相談支援事業古賀市障害者生活支援センター咲運営規程の改訂案について
- 第11号議案 障害者支援施設、障害者就労移行支援事業、障害者就労継続支援 B型事業所、障害者生活介護事業所 福岡県障がい者就労支援ホームあけぼの園運営規程の改訂案について
- 第12号議案 障害者支援施設福岡県障がい者就労支援ホームあけぼの園利用者預り金等取扱規程の改訂案について
- 第13号議案 虐待防止対応規程、虐待防止委員会規程、苦情対応規程の改訂案について
- 第14号議案 役員等規程の承認について
- 第15号議案 従業員就業規則の改定案について
- 第16号議案 平成29年度第3回評議員会の日程について

(2) 評議員会

①第1回評議員会

日 時 平成29年 6月22日(木) 午後3時

第1号議案 経理規程改訂案について

第2号議案 平成28年度事業報告案並びに決算案について

第3号議案 平成28年度事業に関する監査報告について

第4号議案 障害者支援施設福岡県障がい者就労支援ホームあけぼの園、障害者就労継続支援B型事業所福岡県障がい者就労支援ホームあけぼの園、障害者就労移行支援事業所福岡県障がい者就労移行支援ホームあけぼの園、障害者生活介護事業所福岡県障がい者就労支援ホームあけぼの園の運営規程及び、福岡県障がい者就労支援ホームあけぼの園の情報公開の推進に関する規程、福岡県障がい者就労支援ホームあけぼの園の情報公開の推進に関する規程の施行に関する要領改訂案について

第5号議案 障害者支援施設福岡コロニー、短期入所事業福岡コロニー、障害者就労継続支援B型事業所わーくはうすコロニー、障害者就労移行支援事業所福岡コロニー、障害者生活介護事業所福岡コロニー、障害者就労継続支援A型事業所福岡福祉工場の運営規程改訂案について

第6号議案 障害者就労移行支援事業所なのみ工芸、障害者就労継続支援B型事業所なのみ工芸の運営規程改訂案について

第7号議案 障害者支援施設なみの里、短期入所事業なみの里、障害者生活介護事業所なみの里、障害者自立訓練(生活訓練)事業所なみの里の運営規程改訂案について

第8号議案 理事の選任について

第9号議案 監事の選任について

②第2回評議員会

日 時 平成29年11月21日(火) 午後4時

第1号議案 平成29年度補正予算案について

報告事項 平成29年度中間事業報告について

第2号議案 定款変更案について

第3号議案 生計困難者に対する相談支援事業(福岡ライフレスキュー事業)実施規程の制定案について

③第3回評議員会

日 時 平成30年 3月23日(金) 午後3時

- 第 1 号議案 平成 3 0 年度事業計画案並びに予算案について
- 第 2 号議案 運転資金借入枠の設定について
- 第 3 号議案 管理者人事について
- 第 4 号議案 福岡県指導監査「指導事項」について
- 第 5 号議案 障害者就労継続支援 B 型事業所わーくはうすコロニー運営規程の改訂案について
- 第 6 号議案 障害者就労移行支援事業、障害者生活介護事業所福岡コロニー運営規程の改訂案について
- 第 7 号議案 障害者支援施設福岡コロニー 共同生活援助事業所グループホームかづる利用者預り金等取扱規程の改訂案について
- 第 8 号議案 障害者就労継続支援 B 型事業所なのみ工芸運営規程の改訂案について
- 第 9 号議案 障害者支援施設なのみみの里運営規程の改訂案について
- 第 1 0 号議案 特定相談支援事業・障害児相談支援事業古賀市障害者生活支援センター咲運営規程の改訂案について
- 第 1 1 号議案 障害者支援施設、障害者就労移行支援事業、障害者就労継続支援 B 型事業所、障害者生活介護事業所 福岡県障がい者就労支援ホームあけぼの園運営規程の改訂案について
- 第 1 2 号議案 障害者支援施設福岡県障がい者就労支援ホームあけぼの園利用者預り金等取扱規程の改訂案について
- 第 1 3 号議案 虐待防止対応規程、虐待防止委員会規程、苦情対応規程の改訂案について
- 第 1 4 号議案 役員等規程の承認について
- 第 1 5 号議案 従業員就業規則の改定案について

(3) 法人内部監査

- ①平成 2 9 年 5 月 2 9 日 (吉田・馬場監事)

(4) 外部監査

- 平成 2 9 年 6 月 1 2 日 粕屋保健福祉事務所実地指導 (かづる I)
- 平成 2 9 年 8 月 2 2 日 福岡県社会福祉法人指導監査 (なのみみの里、あけぼの園)
- 平成 2 9 年 8 月 2 3 日 福岡県社会福祉法人指導監査 (法人、福岡コロニー)
- 平成 2 9 年 1 2 月 1 日 福岡労働局監査 (ちどり)
- 平成 3 0 年 3 月 1 日 福岡県監査 (ちどり)

(5) 来訪

< 4月 >

- 12日 陶芸ボランティア(里)
- 14日 視察見学(コロン)ながのコロン 3名
- 20日 3B 体操ボランティア(里)

< 5月 >

- 8日 散髪ボランティア(里)
- 13日 朗読ボランティア(里)
- 17日 陶芸ボランティア(里)

< 6月 >

- 1日 視察見学(福祉工場)障害者職業能力開発校比嘉様外
- 1～2日 現場実習(里)南福岡特別支援学校 1名
- 5～9日 現場実習(あけぼの園)小郡特別支援学校 1名
- 5～16日 現場実習(工芸)古賀特別支援学校 1名
- 5～20日 相談援助実習(工芸)西南女学園大学 1名
- 14日 陶芸ボランティア(里)
- 19～23日 介護等体験(コロン)教員養成所 1名、福岡大学 1名
(里)福岡大学 1名、九州産業大学 1名、(工芸)九州産業大学 1名
(あけぼの園)教員養成所 1名
現場実習(里)東福岡特別支援学校 1名
(あけぼの園)太宰府特別支援学校 1名
- 19～7月12日 相談援助実習(工芸)麻生医療福祉専門学校 1名
- 22日 3B 体操ボランティア(里)
- 26日 散髪ボランティア(里)、フォークダンスボランティア(里)
- 26～30日 介護等体験(里)福岡教育大学 2名、(工芸)福岡教育大学 2名
(あけぼの園)九州産業大学 1名
- 29日 見学(工芸)古賀特別支援学校 30名
- 28～30日 施設見学(コロン)新宮小学校計 189名

< 7月 >

- 3～7日 介護等体験(コロン)福岡教育大学 2名、(里)福岡教育大学 2名
(工芸)福岡教育大学 2名、(あけぼの園)福岡教育大学 1名
- 5～11日 職場体験学習(コロン)立花高校 1名
- 8日 朗読ボランティア(里)
- 19日 陶芸ボランティア(里)
- 24日 フォークダンスボランティア(里)
- 28日 職員施設体験研修(コロン)若久特別支援学校 2名
- 31日 散髪ボランティア(里)

< 8 月 >

- 1～4日 施設1日見学実習(里)西日本短大3名/日
- 2日 施設見学(あけぼの園)屋形原特別支援学校8名
- 3日 施設見学(里・工芸)古賀特別支援学校高等部4名
- 7～10日 一日見学(里)九州女子短大各3名/日
- 7～10日 相談援助実習(あけぼの園)大原保育医療福祉専門校1名
- 7～9月21日 ソーシャルワーク実習(あけぼの園)筑紫女学園1名
- 8日 施設見学(里・工芸)古賀特別支援学校小中学部
- 24日 3B体操ボランティア(里)
- 21～9月1日 保育実習(里)中村短大1名
- 28～9月1日 介護等体験(里)西南学院大学1名
- 28～9月8日 施設実習(里)精華女子短大1名
- 29日 職場体験実習(コロン)新宮中学校7名

< 9 月 >

- 4～8日 介護等体験(あけぼの園)西南学院大学1名
(里)福岡女学院大、福岡教育大各1名
- 6日 施設見学(コロン)若久特別支援学校31名、陶芸ボランティア(里)
- 8日 施設見学(コロン)宮内衆議院議員
- 9日 朗読ボランティア(里)
- 11日 散髪ボランティア(里)
- 11～15日 介護等体験(あけぼの園)福岡大学1名
相談援助実習(コロン)大原学園2名、ドリームステージ(工芸)古賀北中2名
- 12～15日 ドリームステージ(ひびき)古賀東中学校2名
- 19～29日 現場実習(コロン)古賀特別支援学校2名、(工芸)古賀特別支援学校1名
- 21日 現場実習(コロン)福岡特別支援学校13名
- 22日 現場実習(コロン)福岡特別支援学校10名

< 10 月 >

- 2～6日 介護等体験(コロン)北九州大学1名、福岡大学1名、
(里)福岡教育大学2名、(あけぼの園)福岡女学院大学1名
就業体験(コロン)北九州高等学園1名、(工芸)北九州高等学園1名
- 2～30日 社会福祉現場実習(工芸)麻生医療福祉専門2名
- 4日 視察研修(あけぼの園)介護ボランティアグループ ききょう、陶芸ボランティア(里)
- 12日 一日見学(里)九州女子短大2名、一日見学(工芸)九州女子短大3名
- 16～20日 相談援助実習(コロン)大原学園2名
- 17～20日 ふくし体験学習見学・体験(コロン)新宮北小学校3年計150名
- 18日 見学(工芸)千鳥小学校

- 20日 見学(工芸)千鳥小学校
- 26日 見学(工芸)古賀北中学校
- 30日 散髪ボランティア(里)

< 11月 >

- 6～10日 現場実習(里)古賀特別支援学校中学部 2名
(あけぼの)小郡特別支援学校高等部 1名
介護等体験(あけぼの)中村学園大学 1名、(里)福岡教育大 2名
(工芸)福岡教育大 2名
- 6～17日 保育実習(里)西日本短大 2名
- 6～21日 相談援助実習(工芸)西南女 1名
- 9～22日 社会福祉現場実習(工芸)麻生医療福祉専門 2名
- 11日 朗読ボランティア(里)
- 13～17日 相談援助実習(ユニ-)大原学園 2名
介護等体験(あけぼの)福岡教育大学 1名
- 14～17日 さをり織り体験(工芸)古賀市適応指導教室 2名
- 15日 見学(ユニ-)新宮町市民後見人要請講座 4名
- 20日 見学(ユニ-)新宮町市民後見人要請講座 5名
- 20～27日 就労アセスメント実習(工芸)古賀特別支援学校 1名

< 12月 >

- 1日 福祉交流活動(工芸)古賀北中学校 1年生 33名
自主実習(工芸)中村学園短大 1名
- 4～8日 介護等体験(ユニ-)福岡教育大学 1名、福岡大学 1名
(あけぼの園)福岡教育大学 1名、(里)福岡教育大学 1名
(工芸)福岡教育学 1名、九州女子大学 1名
就労アセスメント(工芸)古賀特別支援学校 1名
- 11～15日 介護等体験(あけぼの園)福岡教育大学 1名、(里)福岡教育大 2名
自主実習(ユニ-)1名
- 11～20日 相談援助実習(ユニ-)大原学園 1名
- 14日 3B体操ボランティア(里)
- 18日 散髪ボランティア(里)
- 22日 就労アセスメント(工芸)古賀特別支援学校 1名

< 1月 >

- 10日 就労アセスメント(工芸)古賀特別支援学校 1名
- 13日 朗読ボランティア(里)
- 15～24日 相談援助実習(ユニ-)大原学園 1名
- 22～26日 相談援助実習(工芸)麻生医療福祉専門校 2名

29～2月9日 保育実習(あけぼの園)こども短大2名、(里)こども短大1名
<2月>

5日 散髪ボランティア(里)

5～9日 介護等体験(コロナ)福岡女学院大学1名、中村学園大学1名
(あけぼの園)西南学院大学1名、(里)福岡教育大学2名

6～13日 就労アセスメント(工芸)古賀特別支援学校1名

13～26日 施設実習(里)九州女子短大2名、(工芸)九州女子短大2名

13～3月13日 就労アセスメント(あけぼの園)小郡特別支援学校1名

15日 職場見学(コロナ)カレッジ福岡6名

19日 フォークダンスボランティア(里)

<3月>

1～31日 現場実習(あけぼの園)共生館国際福祉医療カレッジ3名

5～9日 相談援助実習(コロナ)麻生医療福祉専門学校1名
介護等体験(あ)中村学園大学1名、(里)九州産業大学1名
(工)筑紫女学園大学1名、中村学園大学1名

7日 陶芸ボランティア(里)

15日 3B体操ボランティア(里)

26日 散髪ボランティア(里)

(6) 行事・研修等

①主な法人行事・会議

<4月>

3日 入所式

3～20日 新人研修

6日 知障協九州大会実行委員会(コーパーフラサ)三苦課長、花見会(あけぼの園)

13～14日 ゼンコロ運営委員会(中野サンプラザ)徳永部長代理

17日 幹部会議、管理監督者研修、2市1町事務局会議(福津市)前野

18日 知障協権利擁護委員会(コーパーフラサ)三苦課長

20日 知障協福岡地区施設長会・研修会(JR博多シティ)三苦課長外、労働衛生管理研修(医師会)川村、古賀市就労部会(サノスイ)、身障体育大会引率役員会議(コーパーフラサ)宮園

21日 新人歓迎会、野球観戦(あけぼの園)、身障協研修委員会(コーパーフラサ)田中部長代理

25日 コロふく編集会議、セルフセンター総務・広報委員会(コロナ)三船部長外

26日 部課長会、新宮町内社福法人連絡会(福祉センター)前野課長

27日 大野城市団体連絡協議会運営委(福祉センター)田中部長代理、夜間想定避難訓

- 練（里）、古賀市連携会議(サノコステ)浅井係長外
- 28日 還暦祝い(工芸)
- <5月>
- 3日 福岡県身体障害者体育大会(博多の森)コロニー、あけぼの園から出場
- 8日 新宮町社協理事会(福祉センター)小峠理事長
- 10日 運動会実行委員会全体会議、製販会議、知障協ソフトボール・テーパーボール大会監督者会議(クラブ・フ・ラサ)三苦課長
- 11日 調理実習(あけぼの園)、大野城市障がい者自立支援協議会ネットワーク会議(大野城)城戸係長外
- 12日 コロふく編集会議
- 15日 祭コロニー実行委員会、知障協九州地区研修大会実行委(クラブ・フ・ラサ)三苦課長
- 16, 25日 社会福祉施設新任職員研修(クラブ・フ・ラサ)渡邊
- 17日 健康相談(前野先生)、福岡東労働基準協会総会(リーハ・スプ・ラサ)徳永部長代理
- 18日 大野城市障害者施設団体連絡協議会運営委(福祉センター)田中部長代理、麻生医療福祉専門学校実習指導者会議(麻生専門校)田中部長代理、古賀市就労部会(サノコステ)浅井係長外
- 19日 知障協総会(ANA ホテル)三苦課長外、保健師・看護師連絡会、東啓協総会・全体研修会(リーセントホテル)徳永部長代理外、粕屋安全運転管理協議会定例総会(粕屋署)三船部長、共生館教育課程編成委員会(共生館)田中部長代理外
- 22日 祭コロニー実行委員会、幹部会議、管理監督者研修、2市1町事務局会議(福津市役所)前野
- 23日 ソフトボール・テーパーボール壮行会
- 24日 県知障協ソフトボール・テーパーボール大会(雁の巣)なのみ、コロニーから出場
古賀市要保護ネットワーク会議(サノコステ)平野班長、古賀市健康福祉まつり実行委員会(サノコステ)下川係長代理、糟屋中南部自立支援協議会(久山町役場)浅井係長
- 25日 禁煙デー、調理実習(あけぼの園)
- 26日 セルフセンター理事会(クラブ・フ・ラサ)三船部長、社会就労センター協役員会(クラブ・フ・ラサ)田中部長代理、粕屋北部防災協会定例総会(福祉センター)徳永部長代理、九州印刷情報産業展セミナー(印刷会館)佐藤課長外
- 29日 祭コロニー実行委員会、食事サービス研究会、里家族職員茶話会(ひびき)、新宮町社協理事会(福祉センター)小峠理事長
- 30日 部課長会、知障協権利擁護委員会(クラブ・フ・ラサ)三苦課長、古賀市要保護児童対策地域協議会全体会(サノコステ)山崎課長外
- 31日 地震想定避難訓練(里)

< 6月 >

- 1日 県知障協ソフトバレーボール大会監督者会議(クローバープラザ)藤田
- 1～2日 ゼンコロ理事会・総会(中野サンプラザ)本田常務、知的障害者高齢期支援研修(熊本)下川係長代理
- 2日 社会就労センター施設長会・研修会・セルフセンター総会(クローバープラザ)三船部長外、古賀市障害者施策推進協議会(サノコスモ)小峠理事長
- 5日 祭コロニー実行委員会、安全衛生管理者会議
- 7～8日 相談支援従事者初任者研修(ももちパレス)井手外
- 8日 なのみ工芸家族会総会(ひびき)
- 9日 コロふく編集会議、なのみの里家族会総会(ひびき)、県障害者スポーツ協会評議員会(クローバープラザ)田中部長代理、就業・生活支援センターちくし連絡会議(まどかぴあ)本多外
- 10日 相談援助実習三者協議会(F・C フチガミ専門校)米田主任、千鳥東区夏祭り実行委員会(千鳥園)山崎課長
- 11～15日 WI/WAsia会議(香港)三苦課長
- 12～13日 身障協役員会・施設長・職員研修会(のがみプレジデント)田中部長代理
- 13日 安全衛生全体会議、製販会議、ふくし体験学習ゲストティーチャー(新宮北小学校)
- 14日 運動会実行委員会、ソフトバレー壮行会、大野城市障害者施設団体連絡協議会運営委(福祉センター)田中部長代理
- 15日 県知障協ソフトバレーボール大会(粕屋)なのみ、あけぼの園、コロニーから出場、古賀市就労部会(サノコスモ)浅井係長外、感染症予防研修(まどかぴあ)谷合
- 16日 就業・生活支援センター合同連絡会議(合同庁舎)浅井係長外、全重協県支部総会(化成フロンティア)本田常務
- 17日 全国障害者スポーツ大会選手団会議(クローバープラザ)
- 19日 祭コロニー実行委員会、若年自立支援関係関連連絡会議(あいれふ)井手外、知障協九州地区研修大会実行委員会(クローバープラザ)三苦課長
- 20日 粕屋保健福祉事務所特定給食施設点検、幹部会議、管理監督者研修、2市1町事務局会議(咲)前野、サーカス鑑賞(あけぼの園)
- 21日 県知障協権利擁護委員会(クローバープラザ)三苦課長
- 22日 調理実習(あけぼの園)
- 23日 古賀社協評議員会(サノコスモ)小峠理事長、県経営協研修・企画委員連絡会議(クローバープラザ)田中部長代理
- 24日 在職者交流会(ぶが香椎)千鳥東区夏祭り実行委員会(千鳥園)山崎課長
- 26日 祭コロニー実行委員会、県民意見聴取会(クローバープラザ)三苦課長外、那珂川

- 町障害者施策推進協議会(那珂川町役場)田中部長代理
- 27日 運動会実行委員会、避難訓練(あけぼの園)、新宮小ゲストティーチャー(新宮小学校)吉村外
- 28日 県サビ管研修(まどかぴあ)下川代理、県知障協権利擁護委員会(クローバープラザ)三苦課長、野球観戦(里)
- 29日 部課長会、避難訓練(里)
- 30日 就業・生活支援センター生活支援担当研修会(粕屋総合庁舎)蓮尾外、セルフセンター未来委員会(クローバープラザ)佐藤課長、外出行事(里)

<7月>

- 5日 就業支援基礎研修(あいあいセンター)樺島外、野球観戦(工芸)、新宮町企同推協会・研修会(そびあしんぐう)田中部長代理外
- 5～6日 知障協新任職員研修(クローバープラザ)三苦課長外
- 6日 一般献血、外出行事(里)
- 7日 七夕行事(コニー、里、工芸)
- 10日 社会福祉会計簿記入門講座(博多バスターミナル)浦郷、古賀特支職員進路研修会(古賀特別支援学校)下川代理、消防立入検査(コニー)
- 11日 製販会議
- 12日 就労支援者向け研修(九大)山村外
- 12～14日 ゼンコロスキルアップ研修(中野)城戸係長外
- 13日 九州地区知的障害関係施設職員研修大会実行委員会(朝日ビル)三苦課長、就業支援基礎研修(あいあいセンター)樺島外、調理実習(あけぼの園)
- 14日 外出行事(里)
- 19日 就業支援基礎研修(あいあいセンター)樺島外、九州地区知的障害関係施設職員研修大会実行委員会(ニューオータニ)三苦課長、新宮町社協理事会(ボランティアセンター)小峠理事長
- 19～20日 県サビ管研修(介護)(クローバープラザ)下川係長代理
- 20日 大野城市障害者施設団体連絡協議会運営委(福祉センター)田中部長代理、調理実習(里)
- 20～21日 九州地区知的障害関係施設職員研修大会(ニューオータニ)三苦課長外
- 21日 コロふく編集会議、消防立入検査(なのみ)
- 24日 幹部会議、管理監督者研修
- 24～8月4日 さをり織り教室(工芸)
- 25日 部課長会、セルフセンター職員研修(クローバープラザ)富松主任外
- 25～26日 相談支援従事者初任者研修(九州ビル)城戸係長外
- 26日 古賀市健康福祉まつり実行委員会(サノスタ)下川代理、粕北防災協会訓練競技

- 会実行委員会(粕屋北部消防本部)徳永部長代理
- 27日 古賀市連携会議事業所見学会(古賀)坂井外、調理実習(あけぼの園)、町内社会福祉法人連絡会(ボランティアセンター)前野課長
- 27～28日 普通救命講習(あけぼの園)
- 28日 外出行事(さくらんぼキッズ)、食中毒予防講習会(コーパ・フ・ラサ)吉田真
- 29日 千鳥東区夏祭り(なのみ芝地)
- 31日 我が事・丸ごと!地域貢献セミナー(博多シティ)川村

< 8月 >

- 1日 セルプ理事会(県庁)三船部長
- 3日 同和問題研修(コーパ・フ・ラサ)下尾
- 4日 セルプセンター広報部会・未来委員会(TKP)三船部長外
- 5日 調理実習(かづるⅡ)
- 7日 消防設備点検(あけぼの)
- 8日 大野城市障害者施設団体連絡協議会研修会(大野城市)田中部長代理外、経営協社会福祉法人経営者セミナー(九州ビル)田中部長代理外、合同避難訓練(里・工芸)
- 10日 製販会議、調理実習(あ)
- 11日 夏季レク(コロニー)
- 13日 夏季レク外出行事(里)
- 14日 夏季レク(あけぼの)
- 14～16日 夏季休暇
- 17日 古賀市就労部会(古賀)浅井係長外
- 18日 夏祭り(あけぼの園)、家族懇談会(あけぼの園)、コふく編集会議
- 22日 糟屋地区精神障害者社会復帰促進事業地域支援関係機関会議(粕屋福祉)青木主任外、社会就労センター職員研修会(九州ビル)樺島外
- 24日 幹部会議、調理実習(あけぼの)
- 25日 粕屋北部防災協会役員会(粕屋北部消防)徳永部長代理
- 26日 祭りコロニー2017
- 28日 食事サービス研究会、相談支援従事者初任者研修(九州ビル)吉村、那珂川町障害者施策推進協議会(那珂川役場)田中部長代理、外出行事(さくらんぼ)
- 29～30日 県サビ管研修(地域)(コーパ・フ・ラサ)下川係長代理
- 30日 部課長会、「アセスメントの手法を学ぶ」実習(福岡障害者職業センター)下尾、筑紫地区地域自立支援協議会(筑紫野市生涯学習センター)田中部長代理
- 31日 全重協障がい者雇用支援セミナー(化成フロンティア)渡邊

< 9 月 >

- 1 日 粕屋北部防災協会 30 周年記念式典(ANA ホテル)徳永部長代理、ゆうかり学園
創立 60 周年記念式典(マリアレ創生)田中部長代理
- 5 日 「まごころ製品」美味しいものグランプリ(博多駅)
- 6 日 就業支援基礎研修(あいあいセンター)赤荻、古賀市連携会議就労部会就労支援
セミナー(リーパースプラザ)大久保外
- 7～8 日 ゼンコロ印刷事業振興現地交流会(太田)園田係長外
- 8 日 コロふく編集会議
- 9 日 知障協ときめきスポーツ大会(久留米)、ちどり在職者交流会(リーパースプラザ)
赤い羽根共同募金のつどい(大野城市総合福祉センター)置田
- 10 日 ふれあいフェスタ(社福センター)
- 13 日 苦情解決従事者研修会(クローバープラザ)田中部長代理外、知障協権利擁
護委員会(クローバープラザ)三苦課長
- 14 日 大野城市障がい者自立支援協議会ネットワーク会議(大野城市)城戸係長外、就業
支援基礎研修(あいあいセンター)赤荻、中小企業会計セミナー(中小企業センター)前野拓、
苦情解決従事者研修会(クローバープラザ)徳永部長代理外、実習指導者協議会(西
南女学院大学)三苦課長、古賀市就労部会(サノコスモ)三苦課長外、年金委員研修
会(サノイクかすや)富松主任
- 15 日 社会福祉現場実習指導(麻生福祉専門校)三苦課長
- 19 日 製販会議、大野城市障害者施設団体連絡協議会運営委員会(福祉センター)田中
部長代理、知障協広報委員会(クローバープラザ)三苦課長、古賀市社協評議員会
(サノコスモ)小峠理事長
- 20 日 幹部会議、就業支援基礎研修(あいあいセンター)井手外、粕屋地区精神障害者
社会復帰促進事業関係研修会(粕屋保健)青木主任外
- 21 日 町内社会福祉法人連絡会(ボランティアセンター)前野課長
- 21～22 日 なのみの里・工芸キャンプ
- 22 日 精神看護塾研修(福精協)山口裕外
全重協定例会(株キコウ)本田常務、ゲストティーチャー(新宮東小学校)前野課長外
- 25 日 消防立入検査(あけぼの園)
- 26 日 進路学習会(古賀特別支援学校)三苦課長
- 27 日 部課長会、粕北防災協会広報実行委員会(粕北消防)徳永部長代理、新宮町
社協理事会(ボランティアセンター)小峠理事長
- 28 日 禁煙デー、セルフ未来委員会(クローバープラザ)佐藤課長
- 29 日 東啓協理事会(リーセントホテル)徳永部長代理、福岡県障がい者虐待防止・権利擁護
指導者養成研修(クローバープラザ)三苦課長外
- 30 日 調理実習(かづるⅡ)

< 10月 >

- 3日 福岡県障がい者虐待防止・権利擁護指導者養成研修(クローバープラザ)青木主任、知障協筑後地区研修会(久留米ビジネスプラザ)三苦課長
- 4日 特定給食施設栄養管理業務従事者研修会(粕屋保健)平井外、福岡県障がい者虐待防止・権利擁護指導者養成研修(クローバープラザ)三苦課長外、古賀市健康福祉まつり実行委員会(サノコスモ)下川係長
- 6日 粕北防災協会訓練競技会実行委員会(粕北消防)徳永部長
- 7日 創立65周年記念式典・大運動会(杜の宮)
- 10日 新宮町障がい者自立支援ネットワーク会議(シーオーレ)前野課長
- 12日 大野城市障がい者自立支援協議会ネットワーク会議(大野城)城戸係長外
- 12~13日 九州身体障害者施設研究大会(沖縄)緒方
- 13日 コロふく編集会議
- 15日 古賀市健康福祉まつり(サノコスモ)松本外
- 16日 県知障協役員会・研修大会反省会(センタービル)三苦課長
- 17日 製販会議、粕北防災協会訓練競技会(粕北消防)
- 18日 不在者投票、全国障害者スポーツ大会選手団会議、結団式外(クローバープラザ)中村栄外
- 19日 幹部研修会
- 20日 ゼンコロ・アビリンピック参加者交流会(福岡)本田常務外、粕北防災協会訓練競技会反省会(粕北消防)徳永部長、ちどり夜間開所
- 21日 ゼンコロ・アビリンピック大会(福岡)
- 23日 粕屋地区安全運転管理者講習会(サリク粕屋)三船部長外、仕事と家庭の両立支援&ハラスメント防止研修会(飯塚総合庁舎)富松主任
- 24日 全国障害者スポーツ大会壮行会、とびうめハロウィンパーティー(マルチレ創世)、集団給食施設監視(あけぼの園)
- 25日 福岡県社会福祉大会(クローバープラザ)本田常務外、福岡県献血推進協議会表彰式(レガロ福岡)徳永部長、精神障がい者就労支援関係者研修会(クローバープラザ)井手外
- 26日 部課長会、県知障協権利擁護委員会(クローバープラザ)三苦課長、防犯教室(リーハスプラザ)、大野城市障害者施設団体連絡協議会(福祉センター)田中部長
- 26~27日 相談支援従事者初任者研修(ウェル戸畑)白木係長、峯係長
- 26~31日 全国障害者スポーツ大会(愛媛)中村栄、米倉一外
- 27日 安全衛生委員会管理者会議、就業・生活支援センター合同セミナー(ふくふくプラザ)三苦課長外
- 31~11月2日 九州授産施設研究大会(沖縄)田中部長外

< 11月 >

- 1～2日 就労支援課題別セミナー(千葉)井手
- 3日 まつり新宮
- 5日 清掃ボランティア(古賀市海岸)なのみ工芸・里より参加
- 6日 安全衛生委員会全体会、那珂川町障害者施策推進協議会(那珂川町役場)田中部長
- 8日 ゼンコロ運営委員会(佐賀)徳永部長、感染症予防研修(まどかぴあ)藤田、県北管研修(地域)(クローバープラザ)白木係長外、入所者の診療の取扱いに関する講習会(メディカルセンタービル)山崎課長外
- 9日 ゼンコロ海外視察報告会(佐賀)三苦課長、里家族職員茶話会、一日職業体験ツアー(古賀市就労部会)大久保外、大野城市障がい者自立支援協議会ネットワーク会議(大野城)城戸係長外
- 9～10日 ゼンコロ理事会・総会(佐賀)本田常務、職業リハビリテーション研究実践発表会(東京ビックサイト)浅井係長外
- 10日 ひこばえ会レクリエーション
- 11日 あけぼの日帰り旅行(べんがら村)
- 12日 まつり古賀
- 13日 セルフ未来委員会(クローバープラザ)三船部長外、高齢者雇用管理セミナー(福岡商工会議所)富松主任
- 14日 製販会議、水害想定避難訓練(あけぼの)
- 15日 県知障協役員会(クローバープラザ)三苦課長、粕屋地区精神障害者社会復帰促進事業関係機関研修会(粕屋福祉)前野恵
- 17日 衛生講話、古賀市粕屋地区障害者就業・生活支援センター業務連絡会議(リーパス)
- 18日 障がい者就労支援セミナー(ふくふく)下尾外
- 20日 幹部会議、古賀西小学校交流会・館内清掃
- 21日 知障協福岡地区施設長会(博多センタービル)三苦課長、コロふく編集会議
- 22日 セルフセンター施設長・職員研修会(TKP)三船部長外、全国障害者スポーツ大会選手団役員反省会(クローバープラザ)宮園
- 24日 コロニー日帰り旅行(工場見学)、感染症予防研修会(粕屋保健福祉)安河内篤、実習指導者学習交流会(麻生医療福祉専門学校)三苦課長、古賀市連携会議(ハジコスモ)
- 25日 2市1町障害者地域支援ネットワーク協議会障がい児支援部会(シーオーレ)山崎課長外
- 27日 障害者雇用促進セミナー(レカコロ福岡)焼本係長
- 28日 部課長会、県知障協職員研修会(センタービル)入来外、障害者就業・生活支援センターブロック別経験交流会議(博多バスターミナル)井手

- 29日 知障協権利擁護委員会(あけぼの)三苦課長、電話相談実務者研修会(精神保健福祉センター)田中部長外
- 29～30日 社会福祉士実習指導者講習会(クローバープラザ)下川係長
- 30日 禁煙デー
- 30～12月1日 九州知障協障害者支援施設部会研修会(宮崎)三苦課長外
- <12月>
- 1日 相談支援従事者現認研修(電気ビル)田中部長外、省エネ・節電に関する研修会(吉塚合同庁舎)城戸係長
- 2日 福岡県支援事業受託施設連絡協議会研修会(心身障がい福祉センター)山崎課長
- 6日 ゲストティーチャー(立花小学校)吉村、社会福祉法人経営者セミナー(JR 博多シティ)田中部長外、教育課程編成委員会外(共生館)田中部長外
- 7日 地域自立支援協議会担当者会議(吉塚合同庁舎)青木主任、里家族会親睦会(佐賀)
- 7～8日 ゼンコロ・発達障害者支援研修会(仲町)佐藤課長外、相談支援従事者現認研修(心身障害センター)前野課長
- 11日 「まごころ製品」大規模販売会事前説明会(粕屋総合庁舎)三船部長外
- 12日 集団指導(吉塚合同庁舎)田中部長外
- 12～13日 相談支援従事者初任者研修(ももち浜 SRP ホール)城戸係長
- 14日 身障協研修委員会(クローバープラザ)田中部長、大野城市障がい者自立支援協議会ネットワーク会議(大野城)城戸係長外、2市1町障害者地域支援ネットワーク協議会相談支援部会(ふくとぴあ)青木主任外
- 15日 年末賞与支給、集団指導(吉塚合同庁舎)前野課長外、経営協研修企画委員連絡会議(クローバープラザ)田中部長、クリスマス忘年会(あけぼの園)、東啓協「事業主のための人権セミナー」(リーセントホテル)徳永部長、福祉交流(工芸)
- 18日 製販会議、那珂川町障害者施策推進協議会(那珂川町役場)田中部長
- 19～20日 相談支援従事者現認研修(電気ビル)田中部長
- 20日 幹部会議、係長会
- 21日 クリスマス忘年会(コロー)、古賀市就労部会(サノコスモ)浅井係長外、県社会就労センター協議会役員会(TKP)田中部長、全国障害者スポーツ大会県知事表敬訪問(県庁)中村栄外
- 22日 クリスマス忘年会(里・工芸)
- 25日 部課長会
- 26日 もちつき大会(あけぼの園)、新宮町社会福祉法人連絡会議(ボランティアセンター)前野課長
- 27日 もちつき大会(里・工芸、コロー)
- 29日 仕事納め

30～1月4日 年末年始休日

<1月>

- 5日 仕事始め式、新年会(工芸・里)、成人(還暦)お祝い会(あけぼの)
- 5～9日 初詣で(工芸・里)
- 7日 古賀市成人式記念駅伝大会(なのみ工芸チーム参加)
- 8～12日 社会福祉施設長資格認定講習スクーリング(ロフォス)三苦課長
- 9日 成人(還暦)お祝い会(コロニー)
- 10日 セルブ未来委員会(クローバープラザ)三船部長外
- 11日 大野城市障がい者自立支援協議会ネットワーク会議(大野城)城戸係長外
- 12日 ちどり在職者交流会(シタックス博多)
- 15日 新宮町内社会福祉法人連絡会(ボランティアセンター)前野課長
- 16日 県知障協役員会(JR博多シティ)三苦課長
- 17日 コロニー編集会議、進路学習会(古賀特別支援学校)前野課長
- 18日 県社会就労センター役員会(ソリアホテル)田中部長、古賀市就労部会(サノコスモ)浅井係長外、大野城市障害者施設団体連絡協議会運営委員会(総合福祉センター)城戸係長、子どもの「生」と「性」の学び(ふくふくプラザ)三苦課長外、新宮町障害者施策推進協議会(新宮町役場)小峠理事長
- 18～21日 「まごころ製品」大規模販売会(三越)
- 19日 相談支援従事者初任者研修(ももち浜 SRP ホール)城戸係長、セルブ 理事会(クローバープラザ)三船部長、ふくおかライフレスキュー事業センター養成研修(クローバープラザ)田中部長外
- 23日 県知障協福岡地区施設長会(博多センタービル)三苦課長、「まごころ製品」大規模販売会反省会(県庁)佐藤課長
- 23～25日 就業支援スキル向上研修(千葉)井手外
- 24日 県知障協情報・広報委員会(クローバープラザ)三苦課長、福岡県障がい者雇用促進大会(クローバープラザ)江口果
- 25日 禁煙デー
- 26日 安全衛生委員会衛生班会議、幹部会議、管理監督者研修、まごころ製品大規模販売会反省会(県庁)三船部長外
- 30日 超短時間雇用という新しい働き方の紹介(福岡市中心身障がいセンター)井手外
- 31日 ふくおかライフレスキュー事業センター養成研修(九州ビル)田中部長外
- 31～2月13日 健康診断

<2月>

- 1～2日 ゼンコロ運営委員会(中野)徳永部長
- 2日 節分行事(コロニー、工芸、里)

- 8日 セルフセンター未来委員会(クローバープラザ)佐藤課長、大野城市障がい者自立支援協議会ネットワーク会議(大野城)城戸係長外、福祉の仕事会社説明会・面接会(ハローワーク福岡東)田中部長外
- 9日 県知障協権利擁護委員会(クローバープラザ)三苦課長、保健師・看護師連絡会
- 10日 ちどり在職者交流会
- 11日 福岡ホッチャ festa(さんさんプラザ)
- 13日 福祉教育(志免中学校)三苦課長、新宮町社会福祉法人連絡会議(新宮社協)前野課長、新宮町障がい者自立支援ネットワーク会議(シーオーレ)前野課長、事業計画ヒアリング
- 14日 バレンタイン行事(コロー、なのみ工芸・里)、県知障協役員会(福岡センタービル)三苦課長、筑紫女学園大学実習教育懇談会(筑紫女学園大学)米田主任、大野城市社会福祉法人ネットワーク構築会議(総合福祉センター)田中部長外
- 15日 知的・発達障害者の「心をつなぐ疑似体験学習」(総合福祉センター)田中部長外、粕屋地域難病対策地域協議会(粕屋保健福祉)青木主任
- 16日 粕屋北部防災協会意見発表会・役員会(粕北消防)徳永部長、「精神障害のある方と一緒に暮らせる社会を目指して」講演(県庁)山口裕外
- 16～18日 かつたんこつとんさをり展(イオン福津)
- 19日 古賀市要保護児童対策地域協議会(サノコス)山崎課長、新宮町社協会員制度推進委員会(新宮社協)小峠理事長
- 20日 県身障協施設長職員研修会(クローバープラザ)青木主任外、古賀市内社会福祉法人情報交換会(サノコス)本田常務外、県社会就労センター役員会・セルフ協九州大会実行委員会(クローバープラザ)田中部長
- 21日 幹部会議、事業計画策定会議
- 22日 災害福祉支援ネットワーク構築に向けた視察(岡山)田中部長、古賀市連携会議(サノコス古賀)、2市1町障害者地域支援ネットワーク協議会就労部会就労支援セミナー(リーパス)三苦課長外
- 23日 精神保健福祉家族講座(筑紫総合庁舎)白木係長、ふくおかライフレスキュー事業センター養成研修(クローバープラザ)田中部長外、人権講演会(そびあ新宮)徳永部長外
- 24日 高次脳機能障がい講演会(クローバープラザ)楠本、ひこばえ会レクリエーション、ミニ情報フェスタ(中小企業振興センター)浅井係長外、子どもが来やすい居場所づくり(下府2区公民館)前野課長外
- 26日 記録技術研修(クローバープラザ)中川、県知障協職員研修会(センタービル)三苦課長外
- 27日 外出行事(あけぼの園)九州国立博物館他
- 28日 セルフセンター理事会(クローバープラザ)三船部長、障がい福祉サービス事業所等支援員研修(大博多ビル)一木、県知障協北九州地区施設長会(コムシティ)三苦課長、筑紫地区地域自立支援協議会(筑紫野市生涯学習センター)田中部長

< 3月 >

- 1日 ちどり監査、防災協会街頭啓発(新宮中央駅)徳永部長、県障がい福祉サービス事業所等支援員研修(朝日ビル)佐藤帆、県障がい者スポーツ協会評議員会(クローバープラザ)田中部長
- 1～2日 ゼンコロ理事会・総会・社会保障研究会(中野)本田常務
- 2日 コロふく編集会議、ひなまつり行事(なのみ工芸・里)
- 3日 まどかぴあお出かけコンサート(あけぼの園)
- 4日 古賀市花見海岸清掃ボランティア(なのみ工芸・里)
- 6日 知障協権利擁護委員会(クローバープラザ)三苦課長、夜間想定避難訓練(あけぼの園)
- 7日 防火指導講習会(春日・大野城・那珂川消防本部)中川、東啓協理事会(東職安)徳永部長、大野城市社会福祉法人ネットワーク構築会議(総合福祉センター)田中部長外、障害者雇用調整金支給申請事務説明会(センタービル)富松主任、合同避難訓練(なのみ工芸・里)
- 8日 大野城市障がい者自立支援協議会ネットワーク会議(大野城市)城戸係長外
- 9日 セルフセンター未来委員会(クローバープラザ)佐藤課長
- 13日 製販会議、県社会就労センター施設長会(クローバープラザ)田中部長、セルフセンター福岡総会(クローバープラザ)三船部長外
- 14日 経営協総会・経営者セミナー(九州ビル)徳永部長外、ホワイトデー行事(なのみ工芸・里)
- 15日 理事会、古賀市就労部会(サノコスモ)、2市1町事務局会議(福津市役所)、知障協役員会・総会・研修会(セントラザ)三苦課長外、栄養士会議
- 19日 幹部会議、管理監督者研修
- 20日 福岡市障がい福祉サービス事業所等説明会(東市民センター)吉野
- 22日 新宮町社協理事会(新宮社協)小峠理事長、古賀市連携会議(サノコスモ)、県身障協役員会・施設長会(クローバープラザ)田中部長
- 23日 評議員会、難病相談従事者等研修(粕屋保健福祉)青木主任、セルフ協九州大会企画委員会(クローバープラザ)田中部長、「ふくし体験学習」に係るゲストティーチャーとの情報交換会(ボランティアセンター)前野課長外
- 26日 食事サービス研究会、新宮町社会福祉法人連絡会(ボランティアセンター)前野課長
- 27日 新宮町民生委員推薦会(新宮町役場)小峠理事長、安全衛生管理者会議
- 29日 禁煙デー、カルティアプレオープン、報酬改定等説明会(吉塚合同庁舎)田中部長外
- 31日 さくら祭り

②福利厚生

○定期健康診断（各施設で年2回実施）

1回目： 7/10～8/9 2回目： 1/30～2/8

○健康相談

<福岡コロニー、わーくはうすコロニー、福岡福祉工場>

各先生が月1回・年間23回実施（吉川先生は7月未実施）

竹村 聡 先生 4/7, 5/12, 6/2, 7/7, 8/4, 9/1

10/6, 11/9, 12/14, 1/11, 2/8, 3/8

吉川 真理 先生 4/21, 5/26, 6/23, 8/25, 9/22

10/27, 11/17, 12/15, 1/26, 2/23, 3/23

<なのみの里> 月1回・年間12回実施

前野 茂樹 先生 4/5, 5/17, 6/28, 7/12, 8/9, 9/13

10/11, 11/8, 12/6, 1/10, 2/7, 3/7

<なのみ工芸> 月1回・年間12回実施

前野 茂樹 先生 4/19, 5/31, 6/21, 7/19, 8/30, 9/27

10/25, 11/29, 12/20, 1/24, 2/21, 3/22

<あけぼの園> 月1回・年間12回実施

小田 太士 先生 4/15, 5/20, 6/17, 7/1, 8/19, 9/16

10/21, 11/18, 12/20, 1/20, 2/17, 3/17

○何でも相談

林 幹 男 先生 4/25, 7/18, 10/23, 1/25

池 永 修 弁護士 5/11, 8/17, 11/16, 2/15

コロニー課 担当 6/15, 9/21, 12/21, 3/15

担当者会議 9/12, 3/27

○休日（土・日・祝日）開所日

<福岡コロニー、わーくはうすコロニー>

4/8, 4/22, 5/27, 7/8, 7/22, 8/11, 8/19, 9/16, 10/21, 11/11, 12/9, 12/23,
1/13, 1/27, 3/10, 3/21, 3/31（年17回）

<なのみ工芸>

4/8, 4/22, 5/13, 5/27, 7/8, 7/22, 8/5, 8/26, 9/9, 9/30, 10/7, 10/28,
11/18, 11/25, 12/9, 12/31, 1/13, 1/27, 2/10, 3/10, 3/31（年21回）

<なのみの里>

4/8, 4/22, 5/13, 5/27, 7/8, 7/22, 8/5, 8/26, 9/9, 9/30, 10/7, 10/28,
11/11, 11/25, 12/9, 12/16, 1/13, 1/27, 2/10, 3/10, 3/31（年21回）

<さくらんぼキッズ>

4/1, 4/15, 5/6, 5/20, 6/3, 6/17, 7/1, 7/15, 8/5, 8/26, 9/2, 9/16, 10/7,
10/21, 11/4, 11/18, 12/2, 12/16, 1/6, 1/20, 2/3, 2/17, 3/3, 3/17

(年 2 4 回)

<あけぼの園>

4/8, 4/22, 5/3, 5/20, 7/1, 7/15, 8/5, 8/19, 8/26, 9/9, 9/16, 10/7, 10/21,
11/11, 11/18, 12/2, 12/16, 1/6, 1/20, 2/17, 3/3, 3/17 (年 2 2 回)

③その他

○クリーン作戦（地域奉仕活動）毎月 1 回（年 1 2 回）

4/11, 5/9, 6/9, 7/11, 8/9, 9/12, 10/11, 11/9, 12/12, 1/10, 2/9, 3/9

(7) 寄付・寄贈

< 4月 >

あけぼの園自治会様、イオン大野城店様、イオン下大利店様

< 5月 >

福田駆様、中村明様

< 6月 >

なのみの里家族会様、結城輝子様、高千穂株式会社様、平戸千恵香様
株式会社レイメイ藤井様

< 7月 >

小峠繁様、千鳥東区様

< 8月 >

岡部恵美様、福岡ライナーズ小学部様、あけぼの園自治会様、杉伸一様

< 9月 >

上畠様、曲様、後藤様、藤野様、三栗野様、宮脇様
共生館国際福祉医療カレッジ様、古賀市シニアクラブ連合会様
なのみ工芸家族会様、なのみの里家族会様、むつきの会様

< 10月 >

なのみ工芸家族会様、脇田道子様、森山英明様、株式会社如水庵様
安田元吉伊様、大野城市社会福祉協議会様、吉村信昭・美智子様、林幹男様

< 11月 >

大野城市社会福祉協議会様、あけぼの園自治会様、安田喜美子様、むつきの会様
福岡コロニー自治会様

< 12月 >

福岡コロニー課長会様、中野晃・由美様、なのみ工芸家族会様
なのみの里家族会様、ミニストップ大野城山田店様、福岡コロニー部長会様
株式会社如水庵様、平野ミチ子様、むつきの会様、安田喜美子様、脇田富久枝様
岡部憲明・恵美様、稲永敬子様、安田元吉伊・喜美子様、株式会社レイメイ藤井様

< 1月 >

澁田治彦様、株式会社如水庵様、吉村茉那様

< 2月 >

井本鴻作様、印藤様、佐々木様、中野様、夏目様、深川様、藤本様、村山様

< 3月 >

黒瀬隆子様、徳永絹枝様、福岡ライナーズ小学部様、西尾昌子様、山下純子様
脇田道子様、なのみ工芸家族会様